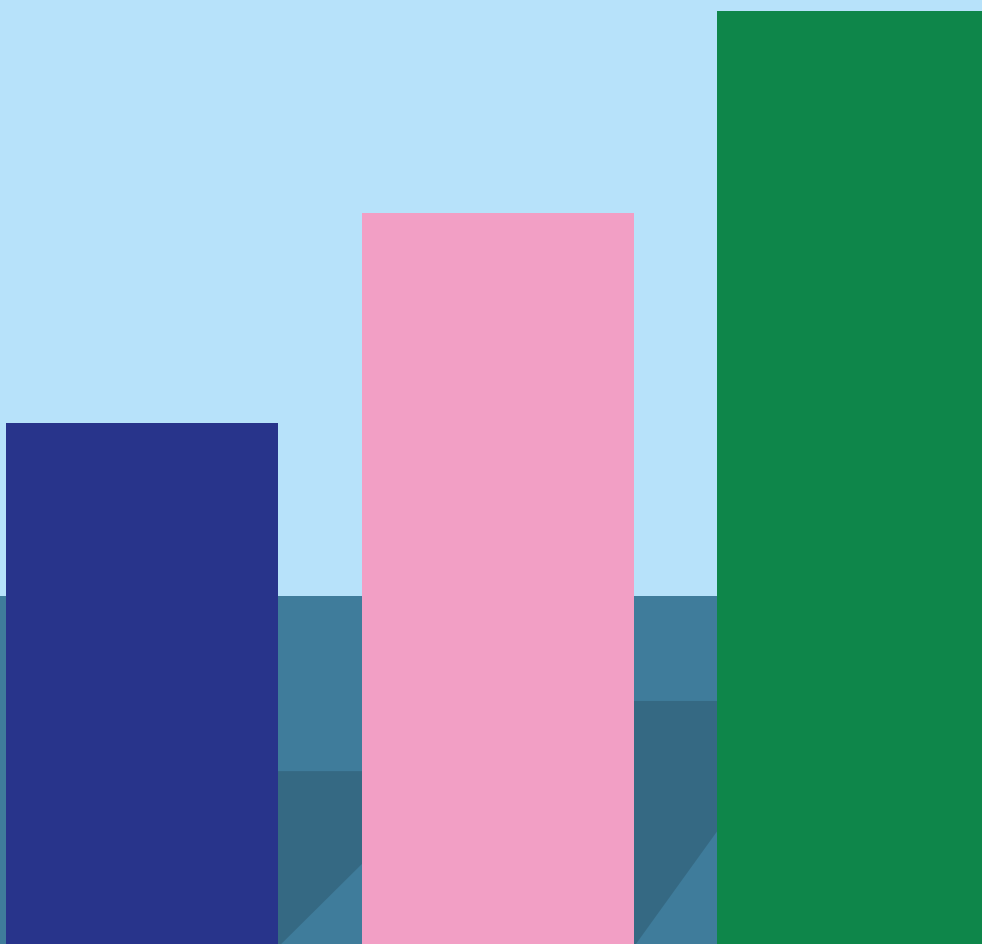


# Monitor Toegankelijkheid van zorg

Februari 2025



14 maart 2025

# Inhoudsopgave

<b>Samenvatting</b>	<b>3</b>
<b>Huisartsenzorg</b>	<b>4</b>
<b>Productie en wachttijden msz</b>	<b>6</b>
<b>Wachtenden langdurige zorg</b>	<b>9</b>
<b>Wachttijden ggz</b>	<b>10</b>

# Samenvatting

## Belangrijkste inzichten

De toegankelijkheid van zorg staat nog steeds onder druk.

Als we kijken naar de huisartsenzorg, dan zien we dat het aantal Nederlanders dat via zorgbemiddeling van de verzekeraar een huisarts zoekt iets schommelt in het laatste kwartaal van 2024. Vergeleken met het kwartaal ervoor zien we echter een stijging van ongeveer 750 personen.

Het aantal behandelingen in zbc's is sinds de coronapandemie gestegen en lag halverwege 2024 weer iets hoger dan in 2023. Het aantal behandelingen in ziekenhuizen is de afgelopen jaren minder hard gestegen.

De wachttijden voor de medisch-specialistische zorg lijken landelijk ongeveer gelijk te blijven. Het beeld verschilt echter erg per regio. Opvallend is dat in de ene regio de wachttijden voor een behandeling even lang of zelfs korter zijn dan de wachttijden voor de polikliniek, terwijl in andere regio's de wachttijden voor de polikliniek juist lager zijn.

In de langdurige ggz en de verpleging & verzorging zien we de laatste maanden een daling in het aantal wachtenden. In de gehandicaptenzorg zien we na een korte stijging in oktober en november 2024 in december weer een daling.

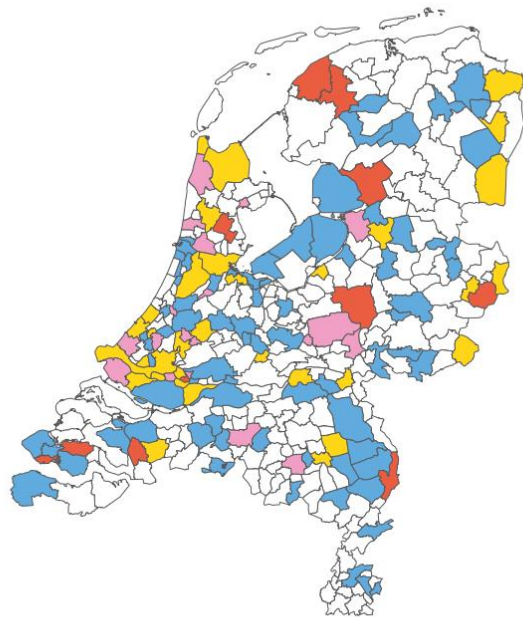
De wachttijden in de ggz blijven lang. De gemiddelde totale landelijke wachttijd valt in januari 2025 voor alle hoofddiagnosegroepen boven de Treeknorm. De gemiddelde landelijke behandelwachttijd is verder voor de meeste andere hoofddiagnosegroepen redelijk stabiel en korter dan de Treeknorm voor behandeling van 10 weken. De Treeknorm voor aanmelding, welke op 4 weken ligt, wordt in deze periode als we kijken naar de gemiddelde landelijke aanmeldwachttijd voor geen enkele hoofddiagnosegroep gehaald en heeft voor meerdere diagnosegroepen een meer grillig verloop door de tijd.

[Lees meer over de gebruikte data en methodologie](#)

# Huisartsenzorg

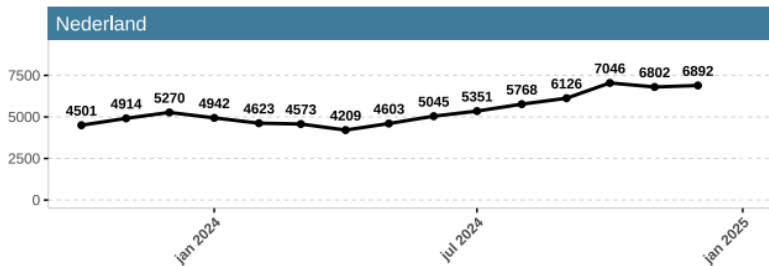
## Aantal personen op wachtlijst\* voor huisarts gestegen in vierde kwartaal 2024

Gemiddeld aantal personen op een wachtlijst per gemeente  
2024 kwartaal 4

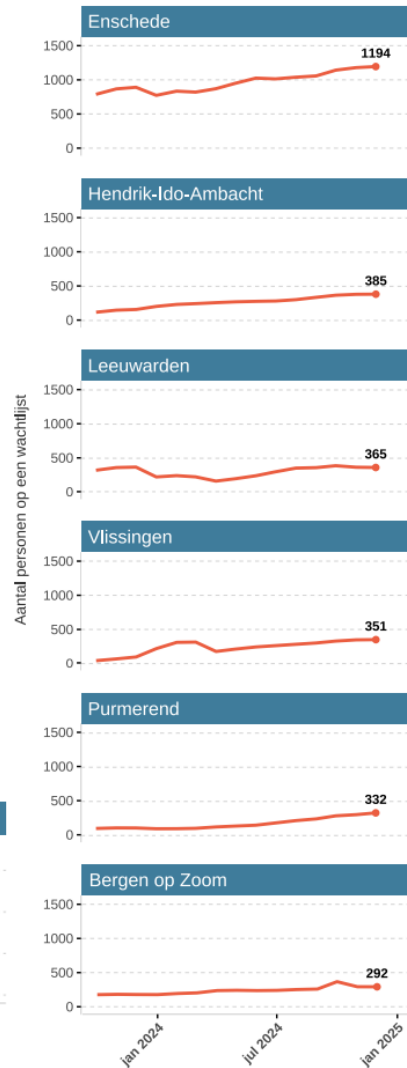


0 wachtenden 1-9 wachtenden 10-49 wachtenden 50-199 wachtenden 200+ wachtenden

### Landelijke trend



### 6 gemeentes met hoogste wachtlijsten



\*Het aantal Nederlanders dat zich meldt voor zorgbemiddeling bij een zorgverzekeraar, als indicatie voor de vraag naar huisartsen in de regio. De cijfers reflecteren niet het werkelijk aantal Nederlanders zonder huisarts

Op de landkaart zijn de wachtlijsten\* per gemeente inzichtelijk gemaakt voor kwartaal 4 van 2024.

Als landelijke trend zien we dat het aantal Nederlanders dat op een wachtlijst staat voor een (nieuwe) huisarts iets schommelt in Q4, met een uiteindelijke stijging van circa 750 personen.

De zes gemeentes met de hoogste wachtlijsten in de laatste maand van kwartaal 4 zijn Enschede, Hendrik-Ido-Ambacht, Leeuwarden, Vlissingen, Purmerend en Bergen op Zoom.

Bron data: verzekeraars  
Data t/m december 2024

## Top 20 gemeenten: aantal wachtenden per gemeente in Q4 van 2024

Gemeentenaam	1 oktober 2024	1 november 2024	1 december 2024
Enschede	1,142	1,179	1,194
Hendrik-Ido-Ambacht	370	383	385
Leeuwarden	391	369	365
Vlissingen	330	348	351
Purmerend	289	306	332
Bergen op Zoom	367	293	292
Goes	296	293	271
Waadhoeke	218	245	265
Steenwijkerland	216	233	251
Venlo	271	245	244
Apeldoorn	284	235	234
Waddinxveen	177	178	191
Zaanstad	143	142	165
Castricum	115	142	154
Veenendaal	98	104	126
Arnhem	101	113	113
Kampen	68	101	108
Alblasserdam	93	95	99
Barendrecht	89	95	99
Voorne aan Zee	147	141	53

In de tabel staat het aantal wachtenden per gemeente weergegeven voor de top 20 gemeenten met het hoogste aantal wachtenden in Q4 van 2024. Het uitgangspunt voor de positionering in het overzicht is het aantal wachtenden in de laatste maand van het kwartaal. De waarden zijn bepaald op de eerste dag van de maand (= peildatum).

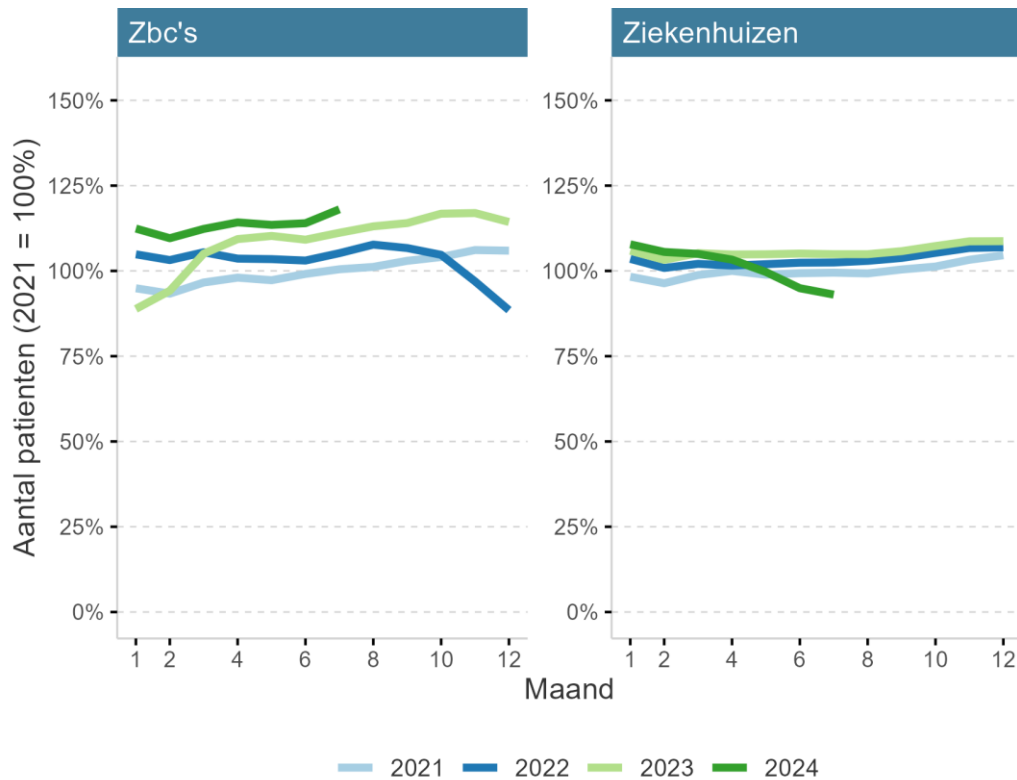
Het gaat hierbij om het aantal Nederlanders dat zich meldt voor zorgbemiddeling bij een verzekeraar, als indicatie voor de vraag naar huisartsen.

De cijfers reflecteren niet het werkelijk aantal Nederlanders zonder huisarts.

Bron data: verzekeraars  
Data t/m december 2024

# Productie en wachttijden msz

Aantal patiënten zbc's half 2024 weer iets gegroeid ten opzichte van eerdere jaren



We zien dat het aantal patiënten in zbc's ten opzichte van voorgaande jaren gegroeid is, en half 2024 weer een stijging laat zien.

Als we kijken naar ziekenhuizen dan zien we dat het aantal patiënten heel licht stijgt in de loop van de afgelopen jaren. In de eerste helft van 2024 zien we een daling, dit is zeer waarschijnlijk een aanlevereffect.

Bron data: DIS  
Data t/m juli 2024

## Verschil tussen regio's in de wachttijden msz



De wachttijden in de medisch-specialistische zorg lijken landelijk ongeveer gelijk te blijven. Het beeld verschilt echter erg per regio. Opvallend is dat in de ene regio, zoals Euregio en Oost, de wachttijden voor een behandeling even lang of zelfs korter zijn dan de wachttijden voor de polikliniek. In andere regio's, zoals Limburg, Noordwest en West, liggen de wachttijden voor de polikliniek juist beduidend lager dan die voor een behandeling.

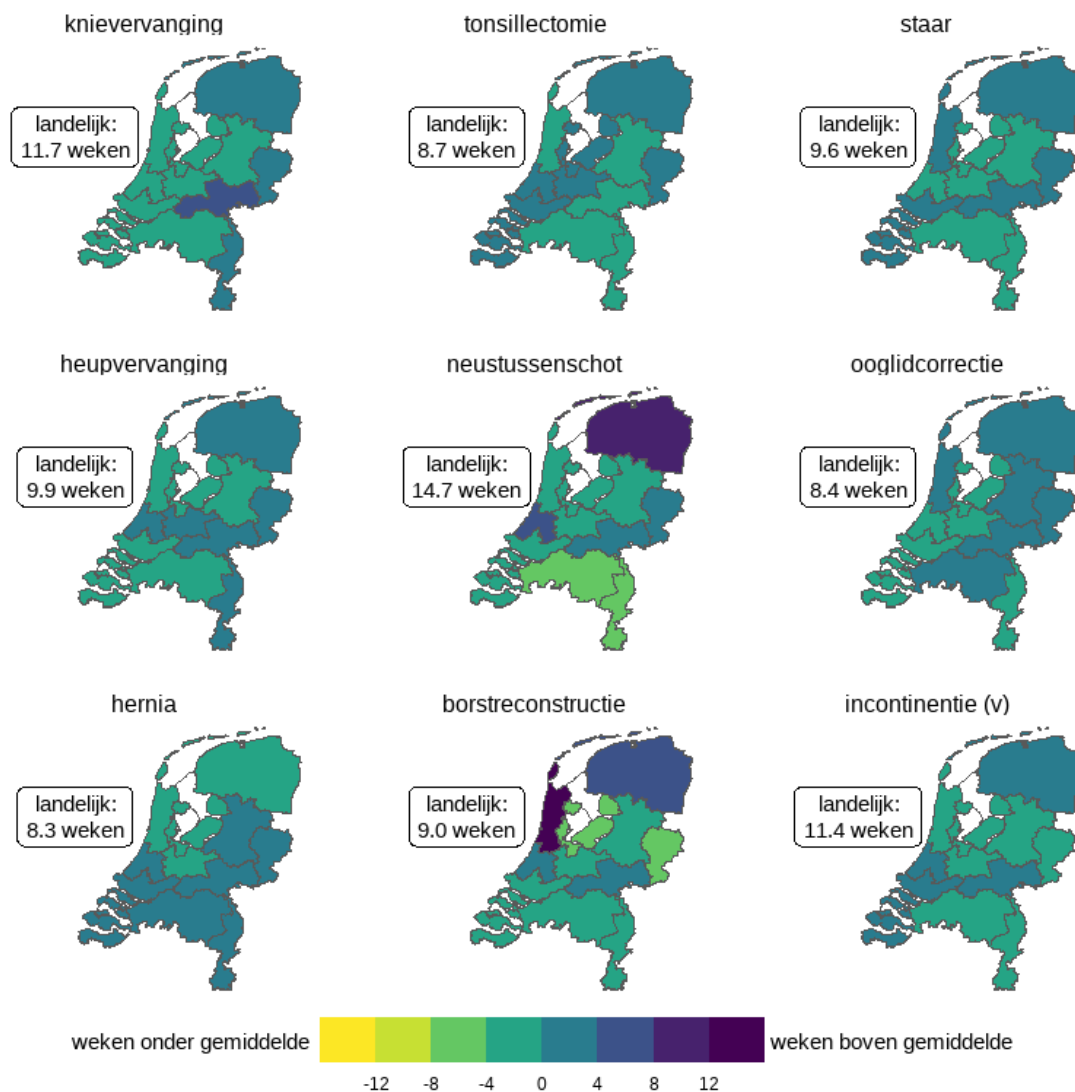
Het blijft noodzakelijk om transparantie in de regionale zorgcapaciteit en wachttijden te hebben en om in te blijven zetten op manieren om sturingsinformatie ten aanzien van toegankelijkheid te verbeteren.

Bron data: NZa

Data t/m 18 februari 2025

## Regionale verschillen in de wachttijden msz voor een aantal behandelingen

Regionale verschillen in wachttijden t.o.v. landelijk gemiddelde in de laatste 2 maanden



We zien hier de regionale verschillen in wachttijden voor een aantal behandelingen ten opzichte van de gemiddelde landelijke wachttijd in de laatste twee maanden.

Voor behandelingen ligt de Treeknorm (redelijke wachttijd) rond de 6 of 7 weken. Voor veel van de behandelingen wordt de Treeknorm overschreden, maar er zijn noemenswaardige verschillen tussen de regio's.

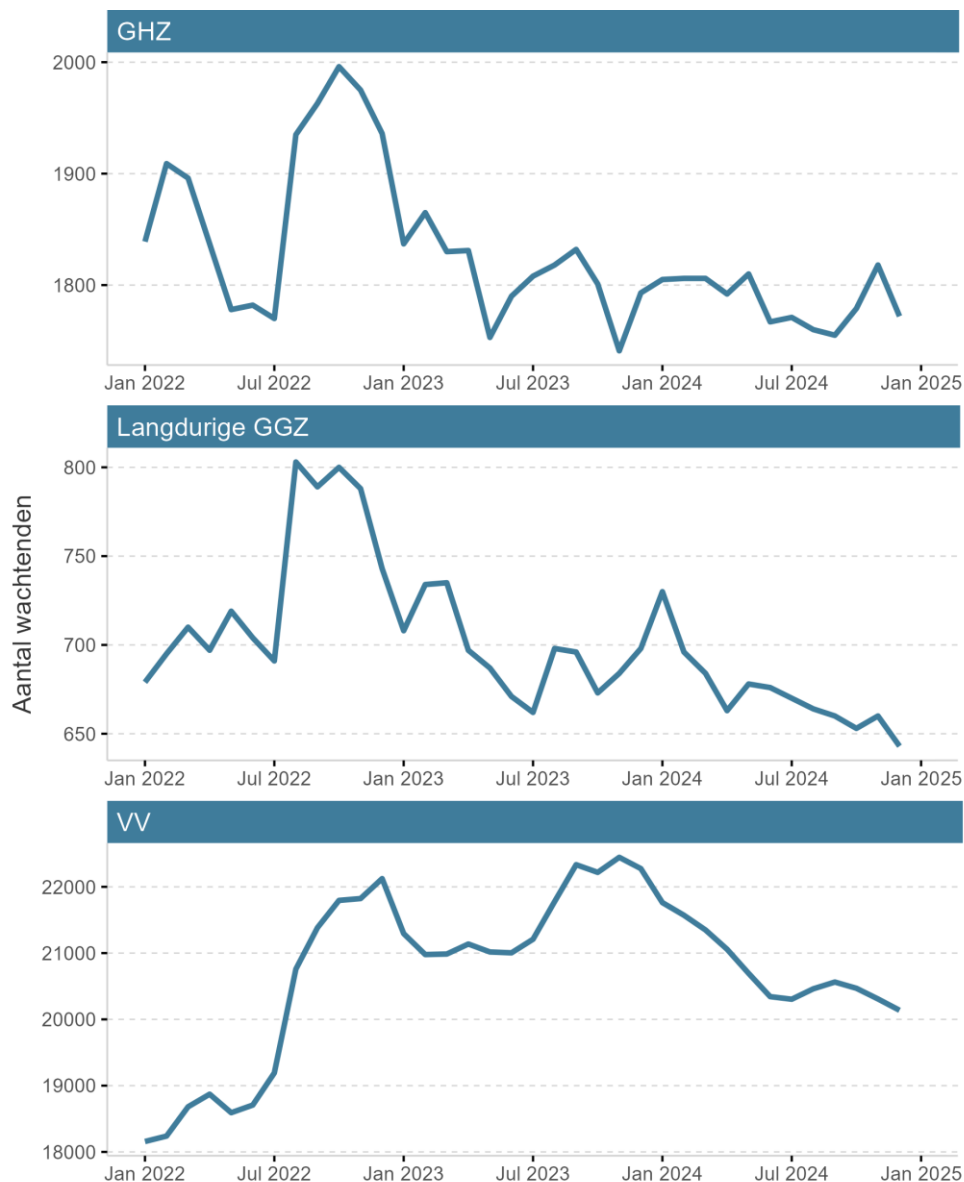
Bron data: NZa

Data t/m 18 februari 2025



# Wachtenden langdurige zorg

## Aantal wachtenden in de langdurige zorg gedaald



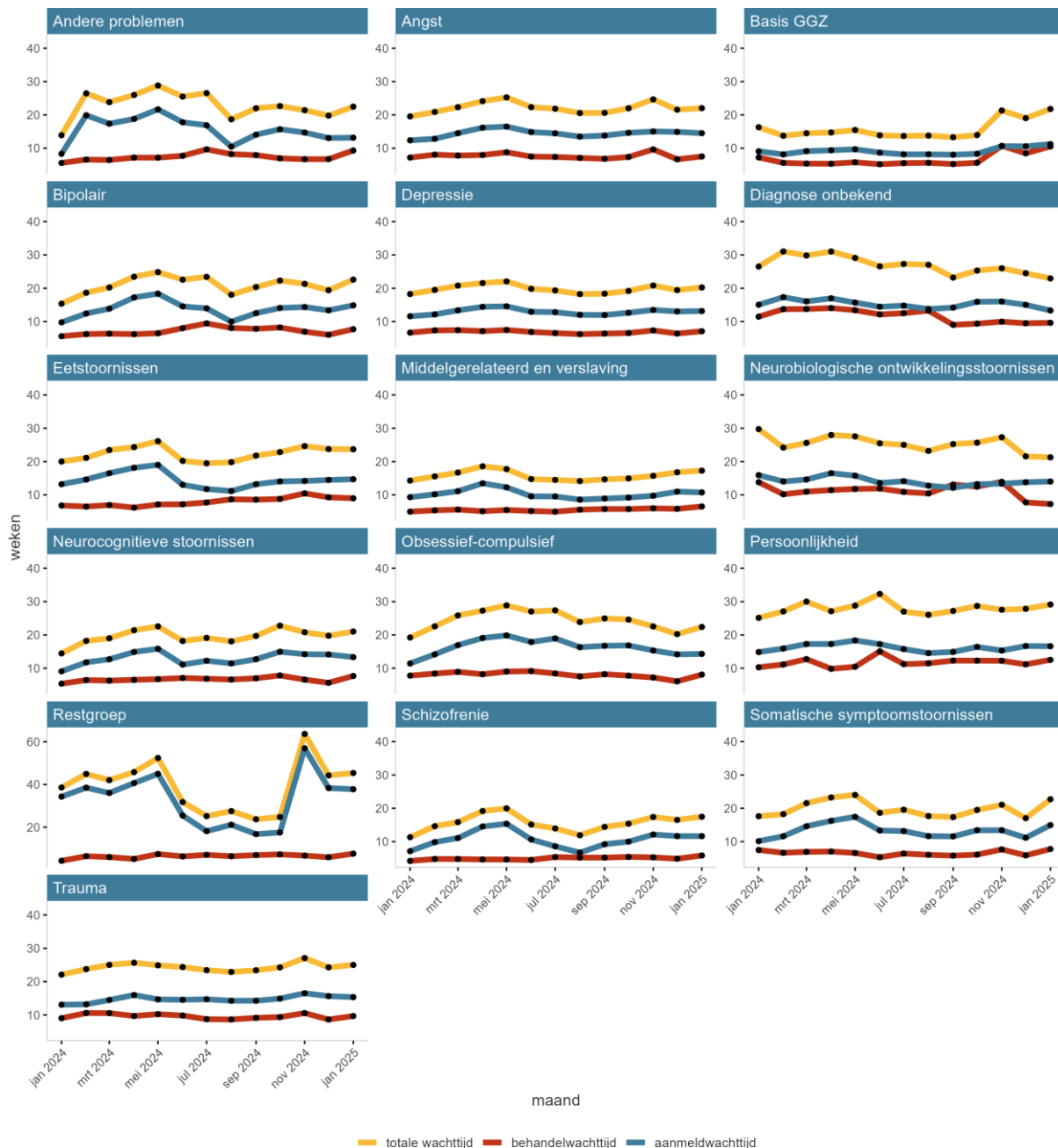
We zien hier het aantal wachtenden met een Wlz indicatie in de gehandicaptenzorg, de langdurige ggz, en in de verpleging en verzorging (v&v).

In de langdurige ggz en de v&v zien we de laatste maanden een daling in het aantal wachtenden. In de gehandicaptenzorg zien we na een korte stijging in oktober en november 2024 in december weer een daling.

Bron data: Zorginstituut  
Data t/m december 2024

# Wachttijden ggz

## Wachttijden ggz blijven lang



\* In de grafieken tonen we het verloop van de gemiddelde landelijke totale ggz wachttijd, de behandelwachtijd en de aanmeldwachtijd per hoofddiagnosegroep.

De gemiddelde totale landelijke wachttijd\* valt in januari 2025 voor alle hoofddiagnosegroepen boven de Treeknorm. Dit is de veldnorm voor de maximaal aanvaardbare totale wachttijd van 14 weken. De hoofddiagnosegroep 'Basis ggz' is tot en met oktober 2024 redelijk stabiel geweest en viel met betrekking tot de totale wachttijd meestal precies op de Treeknorm, maar vanaf november 2024 zien we een stijging. Deze is het beste zichtbaar in de behandelwachttijd.

De gemiddelde landelijke behandelwachttijd is verder voor de meeste andere hoofddiagnosegroepen redelijk stabiel en korter dan de Treeknorm voor behandeling van 10 weken. De Treeknorm voor aanmelding, welke op 4 weken ligt, wordt in deze periode als we kijken naar de gemiddelde landelijke aanmeldwachttijd voor geen enkele hoofddiagnosegroep gehaald en heeft voor meerdere diagnosegroepen een meer grillig verloop door de tijd.

Voor meer informatie verwijzen we u naar de [informatiekaart wachttijden ggz](#).

Bron data: NZa

Data t/m januari 2025

