

Tussentijdse rapportage verwijzingen - Analyse van de gevolgen van de coronacrisis voor de reguliere ziekenhuiszorg

NZa
update 14 oktober 2020

Inhoudsopgave

1. Inleiding	3
2. Data	4
3. Resultaten verwijzingen	6
3.1 Landelijke verwijzingen	6
4. Schatting van het aantal ontbrekende verwijzingen doordat mensen niet naar de huisarts zijn gegaan	8

1. Inleiding

ZorgDomein biedt een online platform waar vraag (vanuit de patiënt en huisarts) en aanbod bij elkaar komen. Huisartsen kunnen via het platform van ZorgDomein patiënten doorverwijzen naar aangesloten instellingen. Vrijwel alle ziekenhuizen en een groot deel van de huisartsen maakt gebruik van dit systeem. De NZa ontvangt van ZorgDomein wekelijks een geaggregeerd bestand met verwijstotalen per provincie, ROAZ regio, specialisme en verwijstype naar zelfstandige behandelcentra (ZBC's) en ziekenhuizen. Behalve de gegevens van dit jaar ontvangen wij ook de data van dezelfde weken uit 2018 en 2019.¹

¹ Week 1 bestaat niet elk jaar uit hetzelfde aantal dagen, daarom zijn gegevens van week 1 niet vergelijkbaar tussen jaren en met andere weken.

2. Data

Bij het interpreteren van de verwijsdata moet rekening gehouden worden met een aantal zaken:

- Een verwijzing betekent niet automatisch dat een patiënt hier ook daadwerkelijk gevolg aan geeft. Het aantal verwijzingen is dus waarschijnlijk een overschatting van het aantal mensen dat daadwerkelijk naar het ziekenhuis gaat. Dit effect kan door angst voor besmetting groter zijn dan normaal.
- Verwijzingen zijn niet op patiëntniveau, sommige patiënten krijgen meer dan een verwijzing. Het aantal patiënten waarop de verwijzingen betrekking hebben is dus lager dan het totaal aantal verwijzingen.

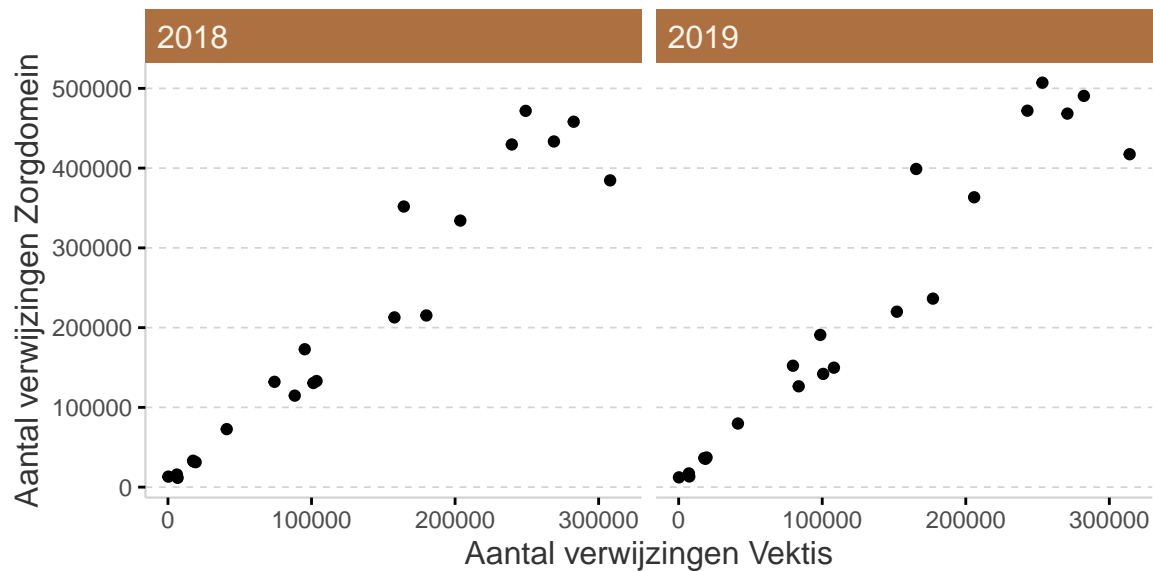
Ondanks dat de overgrote meerderheid van de verwijzingen van huisartsen via ZorgDomein gaat, hebben we voor de volledigheid de verwijzingen uit 2019 gecombineerd met het totale aantal initiële subtrajecten (nieuwe zorgvragen) in Vektis waarvan de verwijzer een huisarts is. De specialismen die door ZorgDomein worden gebruikt komen niet altijd overeen met de specialismen die de NZa hanteert, waar mogelijk zijn deze gekoppeld. De vergelijking tussen het aantal verwijzingen van ZorgDomein en het aantal zorgtrajecten in Vektis kent een aantal nuances:

- Niet iedere verwijzing zal resulteren in een zorgtraject.
- De periodes worden een op een vergeleken, terwijl een verwijzing ook later opgevolgd kan worden.
- De dekking van ZorgDomein is niet volledig.

Figuur 1 geeft de relatie tussen de verwijzingen in ZorgDomein en de zorgtrajecten in Vektis. Elk datapunt staat voor een NZa specialisme. In totaal kunnen we 97.69% van de verwijzingen koppelen aan een NZa specialisme. De verwijzingen die we niet kunnen koppelen zijn niet medisch specialistisch. Bijvoorbeeld verpleging en verzorging, hulpmiddelenzorg, of paramedische zorg.

Uit de analyse blijkt dat er niet getwijfeld hoeft te worden aan de representativiteit van de ZorgDomein verwijzingen.

Figuur 1 Dekking gegevens ZorgDomein

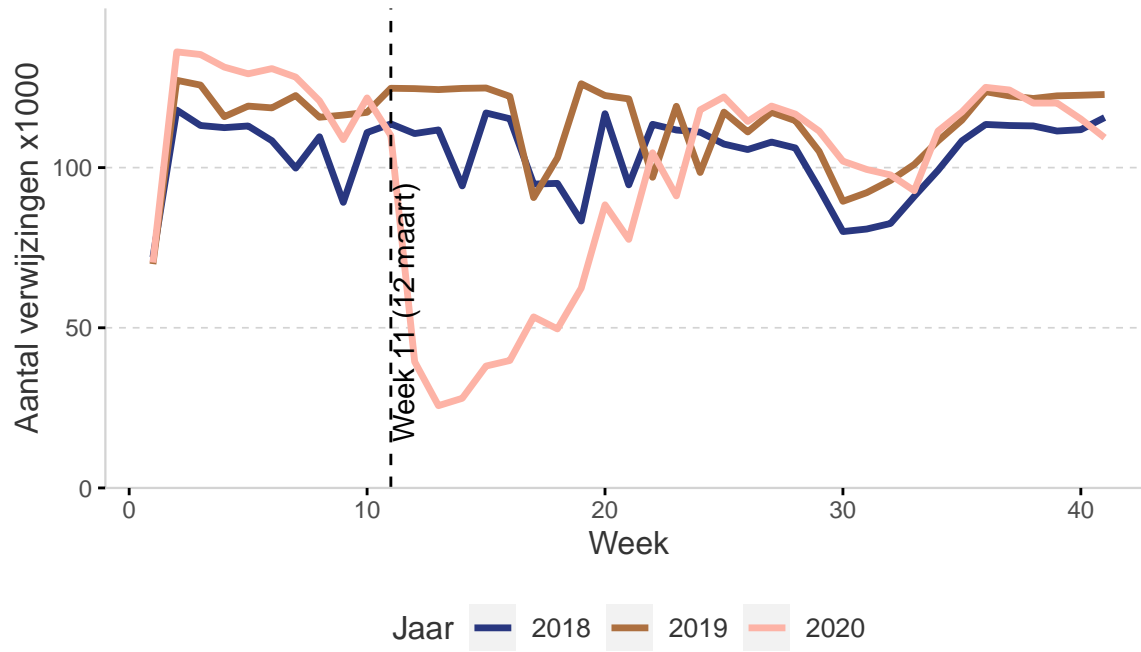


3. Resultaten verwijzingen

3.1 Landelijke verwijzingen

In Figuur 2 wordt het landelijke verwijzingsvolume getoond voor de eerste 41 weken van 2018, 2019 en 2020. In het figuur is week 11 gemarkeerd met een verticale lijn. In deze week valt 12 maart, het moment waarop de eerste landelijke covid-19 maatregelen werden aangekondigd (op deze dag werden evenementen afgelast en riep de overheid op om zoveel mogelijk thuis te werken). Het aantal verwijzingen valt in deze week sterk terug, van ruim honderdduizend verwijzingen in de weken voor week 12 tot 39 duizend in week 12, 26 duizend in week 13 en 28 duizend in week 14. Het verwijzingsvolume was aan het einde van de zomer vergelijkbaar met het volume van 2019 en 2018. In de eerste weken van oktober zien we echter dat het aantal verwijzingen weer aan het dalen is. Er zijn dan weer minder verwijzingen dan verwacht. In week 41 hebben 109 duizend verwijzingen plaats gevonden.

Figuur 2 Landelijk verwijzvolume 2018-2020 per week



4. Schatting van het aantal ontbrekende verwijzingen doordat mensen niet naar de huisarts zijn gegaan

De gegevens van ZorgDomein gebruiken we om een ruwe schatting te maken van de omvang van het stuwmeer aan zorg: zorg, die in vergelijking met voorgaande jaren niet is geboden. We onderscheiden drie verschillende groepen:

- Mensen die wel zorg nodig hebben, maar niet naar de huisarts zijn gegaan tijdens de crisis.
- Mensen die op de wachtlijst stonden voor de coronacrisis begon en door de crisis nog niet zijn geholpen.
- Mensen die tijdens de crisis wel een verwijzing hebben gekregen, maar nog niet geholpen zijn.

We kunnen niet het aantal mensen schatten op basis van de verwijzingen omdat iemand meerdere verwijzingen kan krijgen. De schatting van het stuwmeer zal dus in termen van verwijzingen zijn.

Om een inschatting te maken van het aantal verwijzingen dat niet is gedaan doordat mensen niet naar de huisarts zijn gegaan moeten we het aantal verwijzingen schatten in het geval de coronacrisis niet zou hebben plaatsgevonden. Dit doen we op de volgende manier:

1. Bepalen van het aantal verwijzingen per werkdag per week.
2. Bepalen gemiddelde aantal verwijzingen per werkdag voor week 2 tot en met 10 in 2019 en 2020 (uitgezonderd vakantieweken). Dit is de referentieperiode.
3. Voor 2019 per week vanaf week 11 bepalen van de procentuele afwijking ten opzichte van het gemiddelde van de referentieperiode in 2019. Dit noemen we het weekeffect.
4. Na week 10 vermenigvuldigen we het gemiddelde van de referentieperiode van 2020 met het weekeffect. Dit vermenigvuldigen we vervolgens met het aantal werkdagen in de betreffende week.
5. Voor Pasen en Goede Vrijdag maken we een uitzondering, hierbij gebruiken we het weekeffect van de week waarin de feestdag viel in 2019 (weekeffecten week 16/17 in 2019 gebruiken we voor week 15/16 in 2020). De meivakantie viel in 2019 ook in week 18, hiervoor hoeven we geen correctie toe te passen.

We gebruiken 2018 niet omdat het aantal verwijzingen in 2018 structureel lager lag dan in 2019 en 2020. Een verklaring hiervoor kan zijn dat er in 2018 minder huisartsen en of ziekenhuizen op ZorgDomein waren aangesloten.

Uiteindelijk nemen we het verschil tussen het verwachte aantal verwijzingen en het daadwerkelijke aantal in 2020 (zie Figuur 3). Het gaat in totaal om ruim 891 duizend minder verwijzingen dan dat we zouden verwachten zonder crisis. Op dit moment ligt het aantal verwijzingen op 82% van het verwachte aantal verwijzingen zonder coronacrisis. Het verschil tussen het daadwerkelijke aantal verwijzingen en het verwachte aantal begint in oktober weer te groeien. In de laatste 2 weken is het aantal verwijzingen 38 duizend minder dan verwacht.

Figuur 3 Schatting stuwmeer verwijzingen

