



## Werkinstructie SUA

Openbaar

Aan	Directeuren IND
cc DDMB	
Van	DG IND
Nummer & Titel	WI 2022/22 Alertheid op en beoordelen van documenten op documentfraude
Kenmerk (digijust)	
Hoofdtak	Regulier
Relatie met	Vc par. B1 regulier
Publicatiedatum	
Geldig vanaf	14-12-2022
Geldig tot en met	14-12-2023
Bijlage(n)	Geen

### Disclaimer

De Immigratie- en Naturalisatiedienst (IND) gebruikt werkinstructies om een breder onderwerp toe te lichten voor medewerkers van de IND ter ondersteuning van hun werkzaamheden en met als doel om het beleid op een correcte en eenduidige wijze uit te voeren. Deze instructies zijn nadrukkelijk géén beleidsregels, maar procedurele instructies en zijn dan ook niet bedoeld als vervanging van de bepalingen in de Vreemdelingencirculaire 2000 of de Handleiding Rijkswet op het Nederlanderschap. Er kunnen overigens goede redenen bestaan om in een individueel geval maatwerk te leveren en van een instructie af te wijken.

## 1. Inleiding

Deze werkinstructie bevat een richtlijn voor het omgaan met buitenlandse documenten<sup>1</sup>. Tevens is een stroomschema opgenomen om de medewerker te helpen mogelijke documentfraude beter vast te stellen en om beter de keuze te kunnen maken of het document voor een Quick Scan of nader onderzoek moet worden voorgelegd aan Bureau Documenten.

## 2. Beoordelen van documenten uit het buitenland

Bij het beoordelen van buitenlandse documenten kijkt de Nederlandse ambassade enkel naar de legalisatiestempel en daarbij behorende handtekening. Ook al is het document gelegaliseerd en dus afgegeven door de bevoegde autoriteiten, het kan nog steeds vals/vervalst of inhoudelijk onjuist zijn. Daarbij komt dat het ministerie van Buitenlandse Zaken voor een groot aantal landen documenten niet langer legaliseert. In bepaalde landen is het bovendien mogelijk dat echte documenten worden afgegeven met een onjuiste inhoud. Deze situatie betekent dat de behandelaar of beslisser zelf moet vaststellen of en de verantwoordelijkheid heeft om te bepalen of het document geaccepteerd kan worden. Hiervoor kan het onderstaande stroomschema (zie paragraaf 3 in deze werkinstructie) worden gehanteerd.

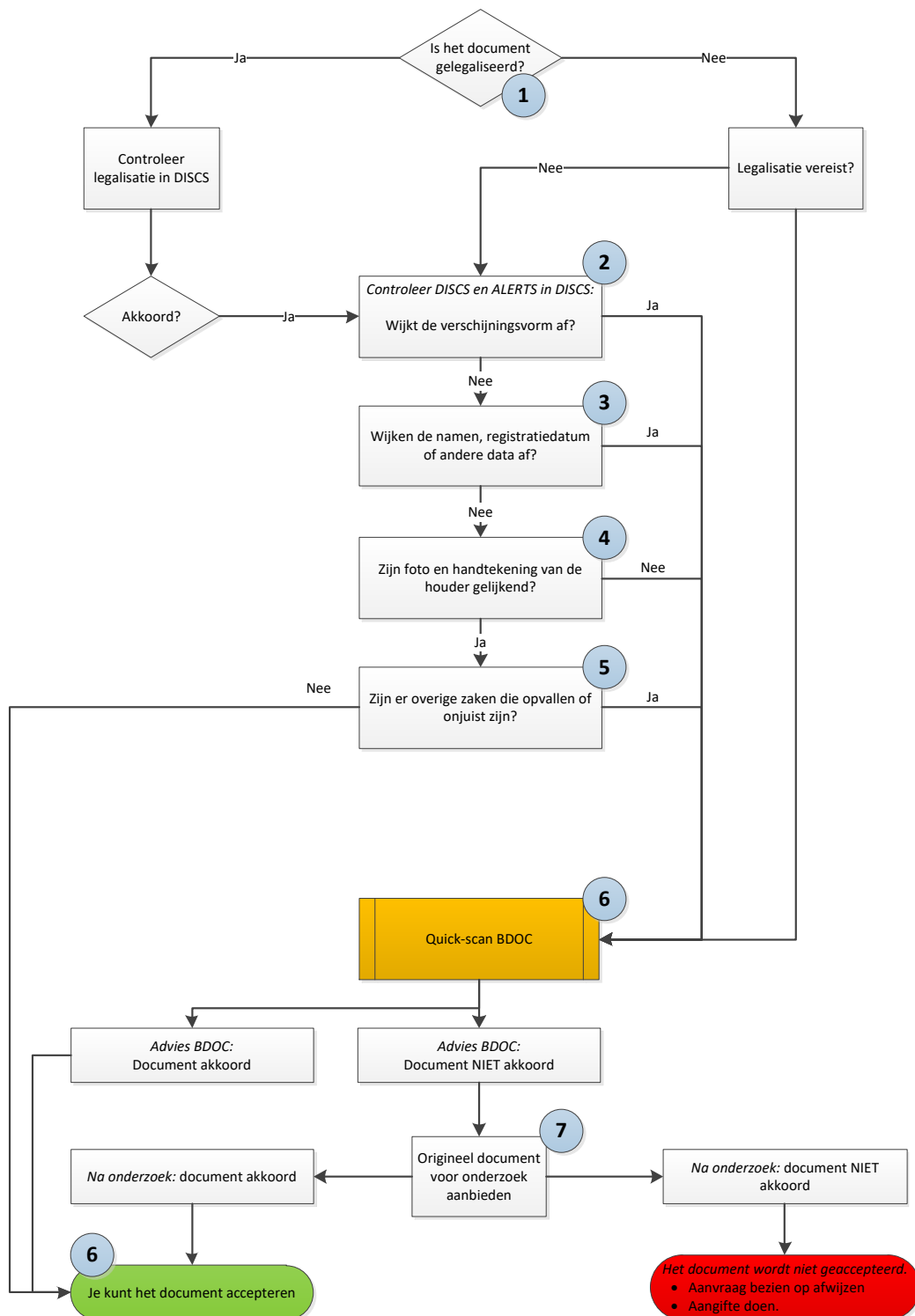
De eerste beoordeling door de behandelaar of beslisser vindt in de regel plaats op basis van de in het INDiGO aanwezige kopie/scan. Van belang is dat de kwaliteit voldoende is: als

---

<sup>1</sup> De IND onderscheidt bron- en reisdocumenten. Brondocumenten zijn bijvoorbeeld een geboorte- of huwelijksakte. Reisdocumenten zijn bijvoorbeeld een paspoort of een identiteitskaart waarmee je kunt reizen. Bureau Documenten onderzoekt in principe alleen brondocumenten, maar ook voor reisdocumenten kan je bij dit onderdeel van de IND terecht. Desgewenst kan Bureau Documenten het reisdocument voorleggen aan de KMar, die deskundige is op het gebied van reisdocumenten. In deze werkinstructie gaat het veelal om brondocumenten.

documenten niet leesbaar zijn, of de kwaliteit te slecht is om te beoordelen moet Herstel Verzuim geboden worden. Er dient een betere kopie/scan te worden opgevraagd.

### 3. Stroomschema beoordelen op documentfraude



#### 4. Stappen stroomschema

##### Stap 1: Is het document gelegaliseerd of voorzien van een apostille - en is dat ook nodig?

- Wil je informatie over de legalisatie per document per land? Raadpleeg dan de informatie van het Ministerie van Buitenlandse zaken<sup>2</sup>. Hier kan je ook vinden welke documenten een legalisatie nodig hebben. Lees ook de landeninformatie in DISCS. Hierin schrijft het ministerie van Buitenlandse Zaken meer over documenten dan dat zij openbaar op hun website plaatsen.
- Als documenten in een bepaald land niet meer door de Nederlandse ambassade worden gelegaliseerd omdat de Nederlandse ambassade daar geen legalisatietaken meer verricht, kan de aanvraag niet worden afgewezen omdat de benodigde documenten niet gelegaliseerd zijn. Het is raadzaam om deze brondocumenten zoveel mogelijk nader te laten onderzoeken door Bureau Documenten om tot een inhoudelijke beoordeling te komen.<sup>3</sup>
- Is het document gelegaliseerd of voorzien van een apostille terwijl dat ook nodig is? Controleer de ondertekening dan in DISCS, onder instanties.
- Is het document (ook na het bieden van herstel verzuim) niet gelegaliseerd of voorzien van een apostille terwijl dat wel nodig is? Controleer ook dan DISCS (onder brondocumenten). Als het document niet overeenkomt met de verschijningsvorm in DISCS, of het document is niet door de bevoegde instantie afgegeven dan wel gelegaliseerd is, neem dan altijd contact op met Bureau Documenten om af te stemmen of een Quick Scan of nader onderzoek nodig is<sup>4</sup>.
- In het geval het overgelegde document niet in DISCS aanwezig is, dient de beslisser of behandelaar contact op te nemen met Bureau Documenten of een Quick Scan dan wel nader onderzoek nodig is.
- Let op! Een legalisatiestempel of apostille zegt niets over de inhoudelijke juistheid van een document.

##### *Wat is legalisatie?*

Legalisatie is de vaststelling dat een document is afgegeven door een daartoe bevoegde persoon en dat de handtekening op het document inderdaad van de ondertekenaar is. Het buitenlandse document moet eerst gelegaliseerd worden door de plaatselijke autoriteiten (in de regel het ministerie van Buitenlandse Zaken of Justitie van het land van afgifte) en als laatste door de Nederlandse ambassade. Als je een legalisatiestempel van de Nederlandse ambassade aantreft op een document is het document wat de legalisatie betreft in orde, mits de legalisatie bij het desbetreffende document hoort en de legalisatiestempel, legalisatiecode en de naam en handtekening van het ambassadepersoneel juist is volgens DISCS. Houd er rekening mee dat legalisaties en apostilles ook kunnen worden vervalst. Als je twijfel hebt aan een document, neem dan altijd contact op met Bureau Documenten.

##### *Wat is een apostille en wanneer volstaat het?*

Niet voor alle landen hoeft de volledige legalisatieketen gevolgd te worden. Sommige landen zijn tot het Apostillevetrag toegetreden. Op documenten uit die landen hoeft alleen een apostillemestempel te staan, afgegeven door een bevoegd orgaan dat door het betreffende land is aangewezen. Uit de apostille moet blijken dat de apostillemestempel hoort bij het desbetreffende document. De gang naar de Nederlandse ambassade hoeft bij documenten afkomstig uit landen die zijn aangesloten bij het Apostillevetrag niet te worden gemaakt.<sup>5</sup>

##### *Legalisatie in de asielprocedure*

Voor vreemdelingen die in het bezit zijn gesteld van een verblijfsvergunning asiel voor (on)bepaalde tijd (hetgeen blijkt uit respectievelijk verblijfsdocument IV of III) en

---

<sup>2</sup> Zie <http://www.nederlandwereldwijd.nl/>

<sup>3</sup> Dit geldt in het bijzonder voor Syrische (bron)documenten.

<sup>4</sup> via [ telefoonnummer] of [email adres]

<sup>5</sup> Voor informatie over het apostillevetrag, de landen die hierbij zijn aangesloten en de bevoegde organen die door de betreffende landen zijn aangewezen om het apostillemestempel af te geven, zie: <https://www.hcch.net/en/instruments/conventions/specialised-sections/apostille>

vreemdelingen die een verzoek hebben ingediend tot verlening van een verblijfsvergunning asiël (hetgeen blijkt uit het in bezit zijn van een W-document) en op dit verzoek nog niet tot in de hoogste instantie is beslist, terwijl de vreemdeling de beslissing inzake zijn verzoek in het Europese deel van Nederland mag afwachten, kunnen de feitelijke omstandigheden zodanig zijn dat het onverantwoord dan wel niet zinvol is om de vreemdeling te verplichten contact op te nemen met de autoriteiten van het land van herkomst. In deze situatie is het derhalve niet opportuun om van een vreemdeling te verwachten dat hij/zij gelegaliseerde documenten overgelegd. Dit geldt ook voor nareizende familieleden die dezelfde nationaliteit hebben als de asiëlstatushouder referent. Daarnaast kan het zo zijn dat een asiëlstatushouder referent is in een reguliere aanvraagprocedure. Ook dan kan legalisatie mogelijk niet opportuun zijn.<sup>6</sup> Zie hiervoor [interne notitie].

Echter, in sommige gevallen kan voor deze groep de vrijstelling van legalisatie komen te vervallen. De uitzonderingen hierop zijn weergegeven in hoofdstuk 3.5 van de '*Circulaire legalisatie en verificatie buitenlandse bewijsstukken (staat van personen en toepassing DNA-onderzoek*'.<sup>7</sup>

#### *Informatie over legalisatie*

Op de website van de Rijksoverheid vind je alle openbare informatie van het ministerie van Buitenlandse Zaken over de legalisatie van documenten per land weergegeven.<sup>8</sup> Meer gedetailleerde informatie plaatst het ministerie van Buitenlandse Zaken in DISCS.

Voor specifieke vragen over legalisatie en de legalisatieketen in de verschillende landen, kan je ook terecht bij het Consulaire Dienstencentrum (CDC) van het ministerie van Buitenlandse Zaken: [email adres].

Voor informatie over documenten en de wijze van afgifte daarvan per land kan je ook de volgende bronnen raadplegen:

- Kennisbank Burgerzaken;<sup>9</sup>
- Algemene ambtsberichten van het ministerie van Buitenlandse zaken.<sup>10</sup>

#### *Informatie over vereenvoudigde overlegging van Europese openbare akten*

[Verordening 2016/1191](#) (hierna de Verordening)<sup>11</sup> beoogt het vrije verkeer van burgers binnen de EU te vergemakkelijken, door de apostillering en legalisatie van openbare documenten afgegeven door EU-lidstaten voor gebruik daarvan binnen de EU af te schaffen. De verordening is een alternatief stelsel, naast de bestaande praktijk van het legaliseren en apostilleren van de van toepassing zijnde openbare documenten.

De verordening is van toepassing op openbare documenten die conform het nationale recht door de autoriteiten van een EU-lidstaat worden afgegeven, en die aan de autoriteiten van een andere EU-lidstaat worden overgelegd. De doelstelling van deze documenten is het vaststellen van één of meer van feiten zoals opgesomd in artikel 2, eerste lid, Verordening.

De verordening is ook van toepassing op openbare documenten waarvan kan worden verlangd dat ze worden overgelegd door Unieburgers die verblijven in een EU-lidstaat waarvan zij geen onderdaan zijn, wanneer deze burgers hun actief of passief kiesrecht wensen uit te oefenen bij verkiezingen voor het Europese Parlement of bij

---

<sup>6</sup> ABRVS 31 maart 2022, ECLI:NL:RVS:2022:969.

<sup>7</sup> Zie <https://zoek.officielebekendmakingen.nl/stcrt-2020-68469.html>

<sup>8</sup> Ga naar <https://www.rijksoverheid.nl> -> Onderwerpen -> Internationale samenwerking -> Legalisatie van documenten -> Legaliseren van buitenlandse documenten voor gebruik in Nederland. Je kunt daar het land of gebied kiezen waar het document vandaan komt. Directe link:

<https://www.nederlandwereldwijd.nl/wonen-werken/buitenlandse-documenten-legaliseren>

<sup>9</sup> <http://portal.vindburgerzaken.nl/internationale-burgerlijke-stand/brondocumenten/>

<sup>10</sup> <https://www.rijksoverheid.nl/ministeries/ministerie-van-buitenlandse-zaken/documenten>

<sup>11</sup> Verordening (EU) nr. 2016/1191 van het Europees parlement en de Raad van 6 juli 2016, inzake de bevordering van het vrije verkeer van burgers door vereenvoudigde overlegging van bepaalde openbare documenten in de Europese Unie en tot wijziging van Verordening (EU) nr. 1024/2012.

gemeenteraadsverkiezingen in de EU-lidstaat waar zij verblijf houden. Zie artikel 2, tweede lid, Verordening.

De verordening is daarnaast van toepassing op gewaarmerkte afschriften van openbare documenten die zijn gemaakt door een bevoegde autoriteit van de EU-lidstaat waar het document is afgegeven (considerans 3 en 8, en artikel 4 van de Verordening). Het betreft onder meer documenten, die zijn afgegeven door een autoriteit of functionaris die behoort tot een rechterlijke instantie van de EU-lidstaat, administratieve stukken en notariële akten (artikel 3). Ook voor deze categorie documenten is legalisatie op grond van de verordening niet langer vereist, maar een EU-lidstaat kan voor deze documenten wel een vertaling vragen.

De verordening ziet alleen op de vorm en echtheid van openbare documenten en ziet niet op de materiele erkenning van de betreffende rechtsfeiten.

Meer informatie over de verordening en de meertalige modelformulieren is te vinden op [deze site](#).

#### *Informatie over QR-codes*

Lees nooit QR-codes uit met je telefoon. Deze codes kunnen door derden meegelezen worden. Bovendien kan door de autoriteiten die het document hebben afgegeven worden gelogd dat de houder zich in Nederland bevindt. Wanneer een QR-code wordt overgelegd dien je je ervan bewust te zijn dat hier risico's aan verbonden zijn. Immers, hoe weet je zeker dat je op een echte scan van de autoriteiten van het land van herkomst terecht komt? Hoe weet je zeker dat je op de website van de autoriteiten van het land van herkomst terecht komt? Wordt gelogd waar de QR-code wordt gescand? Hoe beoordeel je de scan die je uiteindelijk te zien krijgen?

#### Stap 2: Wijkt de verschijningsvorm van het document in DISCS af ten opzichte van het bij de IND overgelegde document?

Controleer het document met DISCS (zie verderop in deze werkinstructie). In DISCS staan afbeeldingen van documenten (bijvoorbeeld ongehuwd-verklaringen, geboorteaktes, huwelijksaktes maar ook paspoorten per land). Bovendien kan je per document de echtheidskenmerken raadplegen en worden voorbeelden en aanwijzingen gegeven waar de fraude(indicaties) te vinden zijn.

In DISCS staan zogenaamde Alerts. De alerts zijn voorbeelden van valse documenten zoals die door Bureau Documenten zijn aangetroffen. Wanneer vervalsingen vaker voorkomen óf heel ingenieus zijn, wordt hiervoor speciale aandacht gevraagd. Betrek de informatie uit de alerts bij je beoordeling.

Als de verschijningsvorm afwijkt, leg het document dan, inclusief vertaling, voor aan Bureau Documenten<sup>12</sup> voor een Quick Scan of nader onderzoek onder vermelding van: Quick Scan. Geef hierbij aan waarom je het document niet vertrouwt.

#### Stap 3: Klopt de inhoud van het document?

Controleer de namen (door de namen in de verschillende documenten te vergelijken) en (registratie)data op het document.

Bij twijfel aan de inhoudelijke juistheid van een document, neem dan in eerste instantie contact op met Bureau Documenten en eventueel met Team Onderzoek en Expertise Land en Taal (TOELT). Met deze experts kan je bepalen of het zinvol is om een verificatieonderzoek op te starten. Verificatie gaat over de inhoud van een document. Het is raadzaam om pas

---

<sup>12</sup> [email adres]

een verificatieonderzoek op te starten nadat Bureau Documenten het document heeft gecontroleerd. Neem contact op met TOELT om een verificatieonderzoek op te starten.

#### *Quick Reference Card*

Met behulp van deze naslagkaart, die te vinden is in DISCS, kun je aan de hand van concrete vragen vaststellen of er sprake is van een verlate of opmerkelijke registratie (van bijvoorbeeld geboorte) of een mogelijk onrechtmatig verkregen document. Van belang is dat zo'n registratie – bijvoorbeeld een tardieve geboorteakte – niet automatisch betekent dat er twijfel bestaat aan de inhoud van het overgelegde document. Echter, als het document aanleiding geeft tot twijfel<sup>13</sup> aan de inhoud van het document, kan in het kader van de onderzoeksplicht van de IND, nader onderzoek worden gedaan naar de echtheid van het document.

#### *Andere mogelijke bewijsmiddelen*

Indien er na weging van de overgelegde documenten twijfel is over de opgegeven identiteit en/of familieband, kan de beslisser of behandelaar vragen naar andere documenten die kunnen dienen als mogelijk bewijsmiddel om zo de ontstane twijfel –indien mogelijk- weg te nemen. Hierbij moet gedacht worden aan andere op naam gestelde documenten (bij voorkeur met foto) die door de autoriteiten of door andere instanties of organisaties anders dan de officiële autoriteiten zijn afgegeven. Houd er hierbij wel rekening mee dat hoe specifiek je je vraag formuleert, hoe meer deze documenten vervalst kunnen worden.

#### *DNA-onderzoek*

Bij twijfel aan de gestelde biologische afstammingsrelatie in een geboorteakte of een ander document, wordt geadviseerd DNA onderzoek<sup>14</sup> op te starten<sup>15</sup>.

#### *Verificatie*

Verificatie betekent dat feitelijk gecontroleerd wordt of de informatie in het document klopt en is derhalve raadzaam indien er sprake is van twijfel aan de juistheid van de inhoud van een document. Het is dus als het ware een inhoudelijke controle van een document op de juistheid van de daarin opgenomen gegevens. Dit kan door raadpleging van de openbare registers in het land van afgifte van het document dan wel door gebruik te maken van lokale vertegenwoordigers die ter plaatse (veld)onderzoek uitvoeren. Twijfel over de inhoud van het document staat dus los van de legalisatie. Voorbeelden van vragen die uitgezocht kunnen worden zijn of en wanneer iemand gehuwd is, of iemand op datum X uit mevrouw Y is geboren en of iemand op datum Z is overleden.

De mate waarin verificatie mogelijk is, verschilt per land. Zie ook de [interne link] voor de actuele lijst van landen waar verificatieonderzoek (niet) mogelijk is.

Wanneer een onderzoek tot verificatie wordt opgestart is het noodzakelijk om vooraf contact te zoeken met TOELT over de mogelijkheden van verificatie. Meer informatie over verificatie vind je in de *Circulaire legalisatie en verificatie buitenlandse bewijsstukken*<sup>16</sup> en op de pagina van TOELT<sup>17</sup>. In de systeembeschrijving wordt uitgelegd hoe een verificatieonderzoek kan worden opgestart.<sup>18</sup>

Het verschil tussen legalisatie en verificatie (zie stap 3) wordt verder uitgelegd in de *'Circulaire legalisatie en verificatie buitenlandse bewijsstukken (staat van personen en toepassing DNA-onderzoek) 2020'*<sup>19</sup>.

---

<sup>13</sup> Bijvoorbeeld omdat de persoon er ouder uitziet of omdat er tegenstrijdige verklaringen zijn afgegeven.

<sup>14</sup> Voor meer informatie over DNA-onderzoek zie: <https://zoek.officielebekendmakingen.nl/stcrt-2020-68469.html>

<sup>15</sup> Zie de [interne notitie] voor de wijze waarop een DNA-onderzoek kan worden opgestart.

<sup>16</sup> <https://zoek.officielebekendmakingen.nl/stcrt-2020-68469.html>

<sup>17</sup> [interne link]

<sup>18</sup> [interne link]

<sup>19</sup> <https://zoek.officielebekendmakingen.nl/stcrt-2020-68469.html>

#### Stap 4: Zijn de foto en de handtekening van de houder op het document gelijkend?

Is er een foto/handtekening van de vreemdeling voorhanden in INDiGO<sup>20</sup>? Vergelijk dan met de foto/handtekening op het document.

Ingeval van twijfel laat een fotovergelijkingsonderzoek<sup>21</sup> of een handschrift-/handtekeningvergelijkingsonderzoek<sup>22</sup> doen door Bureau Documenten<sup>23</sup>.

#### Stap 5: Zijn er overige zaken die opvallen of niet juist zijn?

Als er overige zaken zijn die opvallen of niet juist zijn, neem contact op met Bureau Documenten.<sup>24</sup>

#### Stap 6: Uitkomsten stroomschema: Quick Scan of document accepteren?

Als je na het doorlopen van het stroomschema twijfelt aan de echtheid van het document, leg het dan, met je twijfels, voor aan Bureau Documenten voor een Quick Scan (zie stap 5). Bureau Documenten zal dan aangeven of nader onderzoek nodig is.

#### Stap 7: Nader onderzoek

Als besloten wordt dat het nodig is dat Bureau Documenten nader onderzoek gaat doen, is het aan de beslisser of behandelaar om het originele document op te vragen als deze nog niet in het bezit is van de IND. Het originele document heeft Bureau Documenten samen met de vertaling nodig om nader onderzoek te kunnen doen. De originele documenten met vertaling kunnen opgestuurd worden naar Bureau Documenten. Zodra de documenten ontvangen zijn, wordt het onderzoek opgestart in INDiGO door Bureau Documenten. De werkwijze voor het opstarten van nader onderzoek vind je op INDaily<sup>25</sup> en in de systeembeschrijving INDiGO<sup>26</sup>.

Uit het onderzoek kan blijken dat het document alsnog wordt geaccepteerd. Als op grond van de resultaten uit het documentenonderzoek de aanvraag echter kan worden afgewezen, wordt afgewezen conform de geldende instructies.

#### *Vergewisplicht*

Soms komt het voor dat klant of gemachtigde het onderzoek(sresultaat) van Bureau Documenten in twijfel trekt en wordt er verwezen naar de vergewisplicht zoals opgenomen in de Awb.

Bureau Documenten is een onderdeel van het ministerie van Justitie en Veiligheid en functioneert daarom onder de verantwoordelijkheid van de staatssecretaris. De staatssecretaris mag er daarom in beginsel van uitgaan dat de verklaring van onderzoek op zorgvuldige wijze tot stand is gekomen, de redenering daarin begrijpelijk is en de getrokken conclusies daarop aansluiten. Het kan echter voorkomen dat er zich situaties voordoen waarin de vergewisplicht van de staatssecretaris als bedoeld in artikel 3:2 Awb meebrengt dat moet worden nagegaan hoe Bureau Documenten tot zijn conclusies is gekomen. In die gevallen kan niet worden volstaan met een verwijzing naar de conclusies van de verklaring van onderzoek. Een voorbeeld hiervan is de situatie waarin de conclusies van een verklaring van onderzoek in relatie tot de bevindingen naar aanleiding van dat onderzoek vragen

---

<sup>20</sup> De foto is te vinden in INDiGO in het tabblad "Biometrische gegevens". Klik hier op tabblad "toon alle afbeeldingen" waarna alle foto's en handtekeningen die van de betrokken vreemdeling zijn ingeladen, in INDiGO verschijnen.

<sup>21</sup> [interne link]

<sup>22</sup> [interne link]

<sup>23</sup> Hoe je dit opstart is terug te vinden in de systeembeschrijving (voor stappen in INDiGO) of via [interne link]

<sup>24</sup> Mail naar [email adres] onder vermelding van: Quick Scan

<sup>25</sup> [interne link]

<sup>26</sup> [interne link]

oproepen, bijvoorbeeld als die bevindingen niet logischerwijs tot de daaraan verbonden conclusies leiden.<sup>27</sup>

De medewerker van de IND kan –om zo te voldoen aan zijn vergewisplicht– in zulke gevallen Bureau Documenten onder meer nader bevragen over de totstandkoming van de conclusies of zelf de onderliggende stukken van de desbetreffende verklaring van onderzoek inzien. Zo kan gecontroleerd worden of een verklaring van onderzoek van Bureau Documenten op zorgvuldige wijze tot stand is gekomen, de redenering daarin begrijpelijk is en de getrokken conclusies daarop aansluiten.<sup>28</sup>

Gelet op de zwaarwegende belangen die geheimhouding rechtvaardigen, hoeft deze verkregen vertrouwelijke informatie niet gedeeld te worden met de vreemdeling. Wel moet in het besluit gemotiveerd worden of, en zo ja in hoeverre, de conclusies van Bureau Documenten worden onderschreven nadat er nadere informatie is ingewonnen of de onderliggende stukken zijn ingezien.<sup>29</sup>

Voor de werkwijze omtrent de invulling van de vergewisplicht wordt verwezen naar [interne notitie]. Houd eventuele updates van dit IB in de gaten voor mogelijke aanpassingen in de werkwijze.

#### *Aangifte*

Als Bureau Documenten ten aanzien van het document een van de volgende conclusies heeft getrokken, neem dan contact op met de handhavingSCOördinator op je locatie voor het beoordelen van de aangifte.

- Hoogstwaarschijnlijk niet echt
- Hoogstwaarschijnlijk niet bevoegd opgemaakt en afgegeven
- Met aan zekerheid grenzende waarschijnlijkheid niet echt
- Met aan zekerheid grenzende waarschijnlijkheid niet bevoegd opgemaakt en afgegeven
- Vals
- Niet bevoegd opgemaakt en afgegeven
- Vervalst
- Frauduleus verkregen

Zodra Bureau Documenten het onderzoek afgerond heeft, registreren zij de resultaten van hun onderzoek naar de echtheid van het document in INDiGO. In alle gevallen waarin blijkt dat het document niet (geheel) authentiek is maakt INDiGO een fraude-handhavingssignaal aan in relatie tot de echtheid van dit document.

Als documenten één van bovenstaande conclusies hebben, mogen ze niet worden geretourneerd en moeten ze worden onttrokken aan het maatschappelijk verkeer om (hernieuwde) ID- en/of documentfraude te voorkomen. Het is daarom van belang om, indien Bureau Documenten dit adviseert, aangifte te doen. Ook als na verificatieonderzoek blijkt dat er gefraudeerd is met het verkrijgen van documenten, dient er aangifte te worden gedaan. Voor het doen van aangifte kan contact worden opgenomen met de handhavingSCOördinator op jouw locatie. Na aangifte kan het OM de valse of vervalste documenten strafrechtelijk aan het verkeer te onttrekken. Op basis van de aangifte kan de (Hoofd) Officier van Justitie het document aan het verkeer onttrekken. Zonder aangifte is dit niet mogelijk.

## **5. DISCS**

DISCS staat voor Document Information System for Civil Status, oftewel een documentinformatiesysteem voor brondocumenten (documenten die iets zeggen over de civiele status van personen, zoals geboorteakten, huwelijksakten etc.). Je kunt inloggen in

---

<sup>27</sup> [ABRvS 6 mei 2020, ECLI:NL:RVS:2020:1195](#)

<sup>28</sup> [ABRvS 28 februari 2020, ECLI:NL:RVS:2020:628](#)

<sup>29</sup> [ABRvS 28 februari 2020, ECLI:NL:RVS:2020:628](#)



DISCS via [interne link]. Als je de gebruikersnaam of het wachtwoord van je unit kwijt bent, neem dan contact op met je leidinggevende of met bureau documenten (mail naar [interne email adres]).

In DISCS worden elk half jaar de nieuwe legalisatiecodes gepubliceerd (onder het kopje *Mededelingen* op de startpagina). Aan de hand van de code in het legalisatiestempel of de legalisatiesticker kan je afleiden of de Nederlandse ambassade in het betreffende land een vragenformulier heeft opgemaakt. Als dat het geval is, heeft de ambassade twijfel gehad bij het document maar kon zij de legalisatie van het document niet weigeren. Je kan het vragenformulier opvragen bij de desbetreffende ambassade.

In DISCS worden de echtheidskenmerken van brondocumenten beschreven met tekst en afbeeldingen. Ook vind je afbeeldingen van legalisatiestempels en afbeeldingen van handtekeningen van de bevoegde autoriteiten in die landen. Deze informatie wordt direct door de Nederlandse ambassades toegevoegd. In de *landeninfo* kan je onder meer lezen door welke instanties documenten worden afgegeven.