

## **Melding concentratie**

Formulier betreffende de aanmelding in de zin van artikel 49a Wet Marktordening gezondheidszorg van de

concentratie

van

**Stichting De Jutters**

en

**Parnassia Groep B.V.**

d.d. 31 augustus 2015

## **Openbare versie**

In deze openbare versie van de Concentratiemelding zijn delen van de tekst vervangen of weggelaten om redenen van vertrouwelijkheid. Vervangen of weggelaten delen zijn met vierkante haken [...] aangegeven



# MAVERICK

Competition | Regulation | Litigation

## Inhoudsopgave

1	Inlichtingen betreffende de betrokken organisaties.....	5
1.1	Contactgegevens .....	5
1.2	Activiteiten.....	5
1.3	Contactpersonen.....	6
1.4	Zijn de betrokken organisaties zorgaanbieder .....	6
1.5	Door hoeveel personen doen de zorgaanbieders zorg verlenen .....	6
2	Gegevens betreffende de concentratie .....	7
3	Gegevens over de gevolgen van de concentratie .....	19
4	Gegevens over de continuïteit van cruciale zorg .....	26
5	Gegevens over de betrokkenheid van cliënten, personeel en andere stakeholders.....	26
6	Mee te zenden documenten.....	33



## VERTROUWELIJKHEID

Dit aanmeldingsformulier bevat vertrouwelijke bedrijfsgeheimen. Deze aanmelding en de daarin vervatte bedrijfsgeheimen worden slechts aan de Nederlandse Zorgautoriteit ten behoeve van een onderzoek van de onderhavige transactie onder artikel 49 c van de Wet Marktordening gezondheidszorg ter beschikking gesteld. De bedrijfsgeheimen mogen niet openbaar worden gemaakt zonder voorafgaande schriftelijke toestemming van de betrokken ondernemingen.

### Inleiding

1. Deze melding betreft de voorgenomen concentratie tussen Stichting De Jutters (“**De Jutters**”) en Parnassia Groep B.V. (“**Parnassia Groep**”), moederonderneming van Lucertis B.V. (“**Lucertis**”) hierna gezamenlijk: “**Partijen**”.
2. De Jutters biedt geestelijke gezondheidszorg (“**GGZ**”) aan kinderen, jongeren (0 - 18 jaar) en jongvolwassenen (18 - 24 jaar) met ernstige psychische klachten. De Jutters werkt vanuit verschillende locaties in de regio Haaglanden. De Jutters is in 2003 ontstaan uit een fusie van de toenmalige Jutter en het ambulante jeugdcircuit van Stichting Parnassia.
3. Lucertis biedt GGZ aan kinderen (0 tot 13 jaar) en jeugdigen (13-24 jaar) die door een psychiatrische stoornis grensoverschrijdend gedrag vertonen, waarbij zij voor zichzelf, voor anderen om zich heen of voor de maatschappij, gevaar opleveren of kunnen opleveren. Lucertis is onderdeel van de Parnassia Groep. Lucertis heeft geen aanbod in de regio Haaglanden.
4. De zorg-doelgroep voor Partijen zijn kinderen en jeugdigen met ernstige psychiatrische aandoeningen. Voor een deel van de kinderen en jeugdigen in de jeugd-GGZ zijn de problemen van tijdelijke aard. Bij bijvoorbeeld depressies, angststoornissen, persoonlijkheidsstoornissen, middelenmisbruik, slaapstoornissen, lichamelijke klachten zonder aantoonbaar lichamelijk lijden en een stoornis als gevolg van een trauma (bijvoorbeeld kindermishandeling) is er wel vaak een blijvende kwetsbaarheid en dus kans op verscherping van het disfunctioneren. Er is ook een groep stoornissen die blijvende beperkingen met zich mee kan brengen, zowel op het gebied van emoties en gedrag als in het cognitief functioneren. Dit komt bijvoorbeeld voor bij aan autisme verwante stoornissen, schizofrenie, ADHD en combinaties daarvan. Als er een combinatie van stoornissen is en/of bijvoorbeeld een verstandelijke beperking naast een psychische stoornis, is er eveneens een vraag naar langer durende en intensievere specialistische zorg en begeleiding, ook op school.
5. Bij een significant aantal kinderen, dat behandeld wordt bij De Jutters en Lucertis wordt ontdekt dat ook de ouders lijden aan een psychiatrische stoornis. Door de behandeling in de jeugd-wijkteams worden steeds meer ouders en kinderen opgespoord, die niet eerder behandeld zijn of zich hebben afgewend van zorg. Het betreft gezinnen die zorg mijden of zich schamen. Dit komt ook vaak voor bij allochtone groepen.
6. De Jutters heeft als kernwerkgebied de regio Haaglanden. Ook voor de Parnassia Groep is dit één van de kernregio's. De Jutters heeft van oudsher een sterke samenhang met de (voorgangers van de) Parnassia Groep en komt daar ook uit voort. Stichting Parnassia, rechtsvoorganger van de Parnassia Groep, heeft in 2003 haar jeugdcircuit overgedragen aan Stichting Jutters. In de jaren na de overdracht is de samenwerking tussen De Jutters en de Parnassia Groep op verschillende niveaus zo goed mogelijk gehandhaafd. Dit is onder andere zichtbaar bij de gemeenschappelijke onderneming die De Jutters en de Parnassia Groep zijn gestart op het gebied van behandeling van kinderen van allochtone afkomst. Deze samenwerking is georganiseerd en ondergebracht in een aparte joint venture van De Jutters en i-psy, één van de zorgbedrijven van de Parnassia Groep.



# MAVERICK

Competition | Regulation | Litigation

7. Den Haag is een stad met een afwijkende demografie waarbij de grote groep allochtone inwoners opvalt (51%). De landen van herkomst zijn overeenkomstig met die in de andere grote steden. Echter, Den Haag heeft relatief veel mensen met een Hindoestaanse/Surinaamse achtergrond.
8. Veel grote steden kampen met kinderen en hun ouders die lijden aan ernstige psychiatrische aandoeningen. De Gemeente Den Haag verwacht dat door het wijkgericht werken van de jeugdzorg meer kinderen met psychiatrische en andere problematiek in beeld komen die tot nu toe gemist worden. Omdat kinder- en jeugdpsychiatrische problemen nu onder-gediagnosticeerd worden, vooral bij allochtone kinderen, en in de nieuwe structuren (met wijkteams) eerder aan het licht kunnen komen wordt een grotere vraag naar psychiatrische diagnostiek en behandeling verwacht.
9. Voorop staat het realiseren van een goede samenhang tussen kinder- en jeugdpsychiatrie en de volwassenenpsychiatrie in Haaglanden. Adolescenten en jong volwassenen lopen hoog risico, indien zij zich in deze levensperiode onttrekken aan behandeling. Daarnaast hebben partijen te maken met de transitie van de jeugdzorg; met ingang van 1 januari 2015 zijn de gemeenten verantwoordelijk voor het gehele zorgstelsel voor de jeugd (incl. dyslexiezorg). Die transitie gaat gepaard met krimp van de zorgbudgetten. Dit heeft ook tot aanpassingen van de organisatie van De Jutters geleid. Om de kwaliteit van zorg en de continuïteit van De Jutters te kunnen borgen, heeft zij aansluiting gezocht bij de Parnassia Groep.
10. Door te fuseren vormen Partijen één GGZ-organisatie voor de regio Haaglanden die zorg draagt voor de kwetsbare doelgroepen. Dat betekent dat zij gezamenlijk de kinder- en jeugdpsychiatrie met een verbinding met de volwassenenpsychiatrie gaan vormen die aansluiten op de wijkteams van de gemeente, de CJG's, scholen en poliklinieken. Het bieden van zorg vanuit één GGZ-organisatie zal zorgen voor een betere overgang tussen kinder- en jeugdpsychiatrie en de volwassenenpsychiatrie. Voor de doelgroep 18+, de adolescenten, bestaat er momenteel in de Haagse regio's een aanbod vanuit De Jutters én een aanbod vanuit de Parnassia Groep.
11. De jong volwassen patiënten en hun ouders hebben er baat bij als er een eenduidig en niet "vershot" aanbod komt. Dit houdt in dat vanuit één behandelvisie en vanuit één Elektronisch Patiënten Dossier (EPD) gewerkt wordt. Hiermee wordt de communicatie met en over de patiënt ook in de ondersteunende systemen beter gefaciliteerd. Daarbij zal ook het ontstaan van een eenduidiger verwijsmethodiek belangrijke voordelen voor de ketenpartners opleveren.
12. In het kader van het bovenstaande hebben Partijen met elkaar uitgesproken dat aansluiting van De Jutters een noodzakelijke stap voorwaarts is om goede zorg te (kunnen blijven) bieden aan kinderen, jeugdigen en jong volwassenen in de regio Haaglanden. Partijen willen de kwaliteit van zorg en het aanbod voor de doelgroepen verder verbeteren en ontwikkelen. Om deze redenen hebben Partijen besloten dat De Jutters zich zal aansluiten bij Parnassia Groep.
13. Partijen hebben het voornemen van de concentratie besproken met de relevante stakeholders. De Gemeente Den Haag, de grootste financier van De Jutters, ondersteunt de beweging. De bereikbaarheid, kwaliteit of betaalbaarheid van de zorg wordt door de concentratie niet nadelig beïnvloed. Het aanbod van de zorgverlening zal verbeteren. Partijen verzoeken NZa dan ook op de kortst mogelijke termijn te besluiten dat er geen bezwaar bestaat ten aanzien van de concentratie van Partijen.



# MAVERICK

Competition | Regulation | Litigation

## 1 Inlichtingen betreffende de betrokken organisaties

### 1.1 Contactgegevens

Vermeld voor iedere betrokken organisatie:

- naam en - indien anders – handelsnaam
- rechtsvorm
- adres, telefoon- en faxnummer en eventueel elektronisch postadres
- handelsregisternummer of het buitenlands register en registratienummer van de betrokken organisaties
- contactpersoon.

14. De bij de concentratie betrokken ondernemingen zijn:

Stichting De Jutters  
Dr. Van Welylaan 2  
2566 ER Den Haag  
Tel: 070 8507850  
Kvk: 41158216

Parnassia Groep B.V.  
Monsterseweg 93  
2553 RJ Den Haag  
Tel: 088 3570020  
Fax: 088 3584080  
Kvk: 24417607

### 1.2 Activiteiten

Geef een beschrijving van de (bedrijfs)activiteiten van alle betrokken organisaties en geef aan in welke sectoren zij werkzaam zijn.

#### De Jutters

15. De Jutters is een instelling voor gespecialiseerde kinder- en jeugdpsychiatrie met als primair verzorgingsgebied de regio Haaglanden met zowel een (dag) klinisch als ambulante aanbod. Voor een aantal specialistische functies heeft zij ook een beperkt contract in vier andere regio's en zij levert incidenteel behandeling aan kinderen buiten deze gebieden. De Jutters diagnosticeert en behandelt kinderen en jongvolwassenen met ernstige psychiatrische problemen. Hoofddoelen van de interventies zijn (-) een maximaal haalbare participatie van de patiënten binnen hun gezin en in de maatschappij en (-) een duurzame verbetering in de ontwikkeling van het kind en het gezin. De Jutters biedt vanuit 7 locaties in de regio Haaglanden de zorg aan. Zie voor meer informatie [www.dejutters.com](http://www.dejutters.com).

#### Parnassia Groep

16. Parnassia Groep is een reguliere aanbieder van GGZ en biedt zowel klinische als niet-klinische GGZ aan voor volwassenen, ouderen, jeugdigen en kinderen. Parnassia Groep bestaat uit (i) een zorgholding (PBG Zorgholding B.V.), (ii) een vastgoed-tak (WTZi Vastgoed PBG B.V., Vastgoed PBG B.V. en Vastgoed Beheer PBG B.V.) en (iii) een participatietak (PB Participaties B.V.). Parnassia Groep B.V. houdt alle aandelen in de hiervoor genoemde rechtspersonen.



# MAVERICK

Competition | Regulation | Litigation

17. Onder PBG Zorgholding B.V. vallen op dit moment negen zorgbedrijven die de zorg aan cliënten verlenen, waaronder Lucertis. De kernregio's van Parnassia Groep zijn de regio's Haaglanden, Rotterdam-Rijnmond en Noord-Holland. Voor meer informatie zie [www.parnassiagroep.nl](http://www.parnassiagroep.nl).
18. Lucertis is een aanbieder van GGZ aan kinderen en jeugdigen. De activiteiten van Lucertis bestaan voornamelijk uit tweedelijns ambulante hulp waaronder 'outreachinge hulp' en e-health. Lucertis werkt vanuit diverse locaties en biedt zorg/expertise aan bij de jeugdzorg, scholen en andere ketenpartners (gemeentelijke wijkteams, Centrum voor Jeugd en Gezin (CJG)). Voor meer informatie zie [www.lucertis.nl](http://www.lucertis.nl).

## 1.3 Contactpersonen

Vermeld de namen, adressen, telefoonnummers, faxnummers, eventuele elektronische postadressen en functies van de aangewezen contactpersonen.

19. Contactpersoon namens Partijen is:

De heer J.M.M. (Martijn) van de Hel  
Maverick Advocaten N.V.  
Barbara Strozziilaan 101  
1083 HN Amsterdam  
Tel: 020 240 22 72  
Fax: 020 240 22 79  
E-mail: [martijn.vandehel@maverick-law.com](mailto:martijn.vandehel@maverick-law.com)

## 1.4 Zijn de betrokken organisaties zorgaanbieder

Geef aan welke van de betrokken organisaties zorgaanbieder zijn.

20. Partijen zijn zorgaanbieders als omschreven bij of krachtens de Zorgverzekeringswet en de Algemene Wet Bijzondere Ziektekosten en verrichten handelingen op het gebied van de gezondheidszorg als bedoeld in art. 6, lid 1 Wet BIG.

## 1.5 Door hoeveel personen doen de zorgaanbieders zorg verlenen

Geef voor elk van de betrokken zorgaanbieders aan door hoeveel personen zij in de regel zorg doen verlenen. Licht uw antwoord toe.

21. Hierna wordt voor ieder van de Partijen een overzicht gegeven van het aantal personen dat op 31 december 2014 in dienst was.

De Jutters: Op 31 december 2014 waren er in totaal 516 personen (426 fte.) die patiëntgebonden werkzaamheden verrichten in loondienst.

Parnassia Groep: Op 31 december 2014 waren er in totaal 7.525 personen (6.211 fte.) die patiëntgebonden werkzaamheden verrichtten in loondienst. Voor Lucertis waren dat 500 personen (350 fte.).

22. Partijen halen hiermee de drempels zoals vermeld in art. 49 a Wmg.

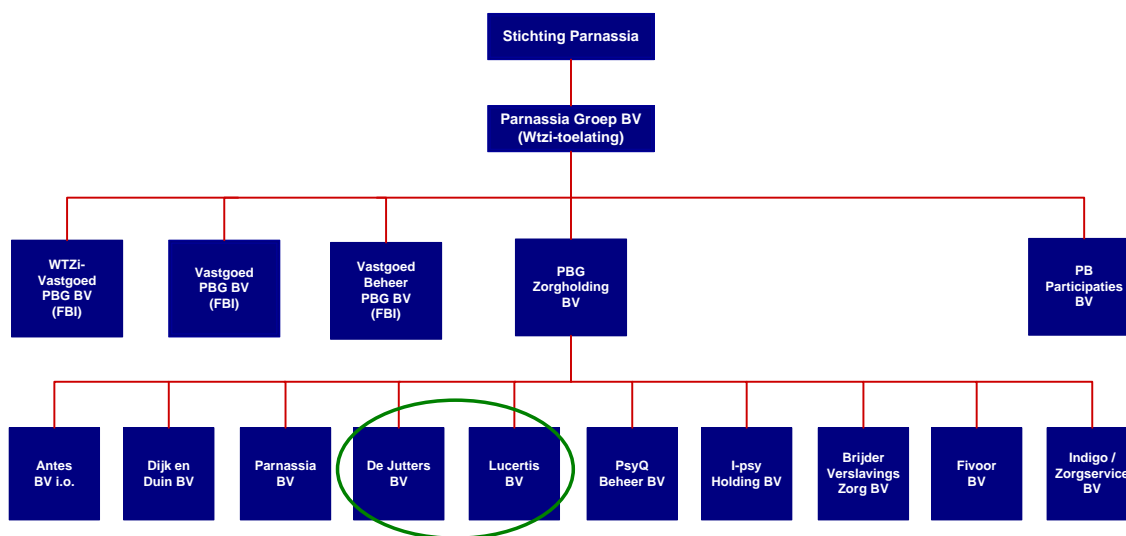


## 2 Gegevens betreffende de concentratie

### 2.1 Beschrijf het karakter van de operatie:

- Vermeld daarbij of het gaat om een fusie, de verkrijging van uitsluitende of gezamenlijke zeggenschap of de totstandbrenging van een gemeenschappelijke organisatie, in de zin van artikel 27 van de Mededingingswet.
- Zet uiteen hoe de structuur van eigendom en zeggenschap er na de concentratie uit zal zien.
- Vermeld alle overeenkomsten en transacties die de concentratie belichamen of die daarmee samenhangen. Met de concentratie samenhangende overeenkomsten en transacties dienen ook te worden vermeld indien deze reeds zijn aangegaan of uitgevoerd.

23. Stichting De Jutters wordt omgezet in een besloten vennootschap (BV), ("De Jutters BV"). PBG Zorgholding BV zal de aandelen van De Jutters BV houden. De Jutters BV wordt daarmee, als een zelfstandig opererende zorgorganisatie in de regio Haaglanden, binnen het concern Parnassia Groep, naast Lucertis gepositioneerd. De aandelen van PBG Zorgholding BV worden gehouden door Parnassia Groep. Hiermee verkrijgt (uiteindelijk) Parnassia Groep volledige eigendom en zeggenschap over De Jutters BV. De structuur van de Parnassia Groep ziet er na de aansluiting van De Jutters als volgt uit:



24. De voorgenomen concentratie wordt belichaamd door de tussen Partijen gesloten intentieovereenkomst (**Bijlage 12**). Tevens hebben Partijen de concept-statuten van De Jutters B.V. bijgevoegd (**Bijlage 15**).

### 2.2 Beschrijf de wijze waarop en het tijdsbestek waarbinnen de concentratie zal worden gerealiseerd. Beschrijf hierbij:

- welke activiteiten de organisatie na concentratie zal ontplooiën;
- over welke periode de daadwerkelijke integratie van (onderdelen van) de organisaties zich uitstrekt;



- hoe het implementatieplan eruit ziet. Hiertoe behoort ook een goede inventarisatie van integratieproblematiek bij de bedrijfsvoering (ICT-systemen, financiële systemen, integratie van ondersteunende en operationele processen e.d.).

25. Zowel De Jutters als Parnassia Groep (inclusief Lucertis) zullen na de concentratie dezelfde activiteiten blijven ontplooiën. De Jutters zal het specifieke aanbod voor kinderen en jeugdigen blijven aanbieden, echter meer in samenwerking met de zorgbedrijven van de Parnassia Groep met name die in Haaglanden actief zijn. Hierbij zal als eerste de behandeling van adolescenten en jong volwassenen in regio Den Haag met een ernstig psychiatrische aandoening afgestemd worden tussen Parnassia, PsyQ en De Jutters. Met Lucertis wordt de huidige kennis en ervaring rond kinderen jeugdpsychiatrie uitgewisseld. Voor zowel De Jutters als voor de Parnassia Groep geldt dat de zorgprocessen ongewijzigd blijven.
26. Partijen richten zich hierbij op het realiseren van een dekkend en sluitend (kind, jeugd en volwassenen) aanbod in de regio Haaglanden waarbij ook het gezinsperspectief met vaak meerdere zorgconsumenten (zowel (één van de) ouders als kind), als onderdeel van het sluitende aanbod gezien zal worden. Partijen verwachten door het samen ontwikkelen en uitvoeren van taken dat de kwaliteit van de zorg wordt verbeterd met daarbij een solide bedrijfsvoering. Partijen verwachten door de aansluiting van De Jutters ook een betere propositie aan hun personeel te kunnen doen, bijvoorbeeld door het bieden van loopbaanmogelijkheden en via bij- en nascholing.
27. Het voornemen van Partijen is om zo spoedig mogelijk na goedkeuring door de NZa (en ACM) de voorgenomen concentratie te realiseren. Partijen gaan uit van een aansluiting per 1 januari 2016. De Jutters wordt als zelfstandige B.V. gepositioneerd onder PBG Zorgholding B.V. en naast Lucertis. De Jutters en Lucertis hebben een gemeenschappelijk bestuur (na de fusie komen de twee bestuurlijke teams van De Jutters en Lucertis geregeld bij elkaar onder voorzitterschap van de bestuurder van Lucertis), de samenwerking op het gebied van de (verdere) ontwikkeling van kennis en zorg is nauw. Partijen hebben het voornemen de medezeggenschap (cliëntenraden en ondernemingsraden) van De Jutters en Lucertis te integreren. De ondersteunende processen van De Jutters worden geïntegreerd met de (gezamenlijke) ondersteunende diensten van de Parnassia Groep. Partijen beogen geen verdere integratie dan de aangemelde concentratie. Partijen beogen enkel zorginhoudelijke afstemming en samenwerking waarbij alles gericht is op een betere patiëntenzorg.
28. Vanaf de aansluiting bij Parnassia Groep wordt getracht gezamenlijk efficiencywinst te behalen. Daartoe worden in 2016 systemen geïntegreerd (één EPD, één ICT en één administratie) en waar mogelijk ondersteunende diensten met Parnassia Groep en staf van Lucertis gedeeld. Partijen zullen voor de integratie van de ondersteunende diensten een projectorganisatie in het leven roepen bestaande uit een stuurgroep en per ondersteunende dienst een projectteam dat de integratie voorbereidt en begeleidt. De projectteams bestaan uit medewerkers van De Jutters en Parnassia Groep. De implementatie van de aansluiting bij Parnassia Groep is als volgt:

Doel	Activiteit/stappen	Tijdpad	Risicobeheersing
1 Gemeenschappelijk bestuur	Is onderdeel van het voorgenomen besluit. Afspraken worden gemaakt over de wijze van aansluiting van De Jutters binnen de	Na goedkeuring door de NZa en de overdracht van de aandelen.	Partijen voorzien geen risico's.





# MAVERICK

Competition | Regulation | Litigation

		overlegvormen van Lucertis, zowel op het gebied van bedrijfsvoering als op het gebied van de zorg.		
2	Integratie Medezeggenschap	Samen met de OR en CR van Partijen plan van aanpak maken om tot integratie van medezeggenschapsorganen te komen.	Voorafgaand aan de aansluiting plan gereedmaken (eind 2015) voor integratie medezeggenschap De Jutters en Lucertis vanaf datum aansluiting.	Partijen voorzien geen risico's.
3	Uniformering governance	Governanceregels van Lucertis worden ook van toepassing voor De Jutters.	Vanaf moment van overdracht aandelen.	Partijen voorzien geen risico's.
4	Samenwerking/aansluiting ondersteuning en staf	Op diverse onderdelen zal samenwerking en aansluiting met de staf van Lucertis en de Parnassia Groep plaatsvinden: P&O, communicatie, e-health, AO, finance en control, interne controles en secretariaat.	In 2016 ondersteuning De Jutters vanuit Lucertis waar nodig. De Jutters heeft en houdt eigen (bestuurlijke) staf. In 2016 aansluiting van staf en ondersteuning De Jutters (voor zover noodzakelijk) bij Lucertis. De afdelingen van De Jutters en Lucertis worden (deels) organisatorisch geïntegreerd. Fysiek zullen er voor staf en ondersteuning geen wijzigingen plaatsvinden.	Partijen voorzien - ook gelet op de ervaringen met eerdere aansluitingen bij Parnassia Groep - geen risico's. Indien nodig kan het projectteam en de stuurgroep (bestaande uit het bestuur van De Jutters/ Lucertis) hier actief op sturen.
5	Harmonisering arbeidsvoorwaarden personeel	In 2015 zal P&O arbeidsvoorwaarden van Lucertis en De Jutters vergelijken. Harmonisering voorwaarden bij aansluiting Parnassia Groep.	In 2016 handhaven eigen arbeidsvoorwaarden met geleidelijke overgang (in overleg met OR) De Jutters. Vanaf moment aansluiting is Sociaal	Partijen voorzien geen risico's.



			Plan PG van toepassing op de medewerkers van De Jutters.	
6	Harmoniseren kwaliteitsdocumenten	De Jutters zal gebruik gaan maken van de structuren van de Parnassia Groep en Lucertis.	Dit zal zo spoedig mogelijk na overdracht van de aandelen in 2016 plaatsvinden.	Partijen voorzien geen risico's.
7	Harmoniseren AO en EPD	Integratie systemen (één EPD, één ICT en één administratie).	Zo spoedig mogelijk na overdracht aandelen in 2016 worden de systemen geïntegreerd	Partijen voorzien - ook gelet op de ervaringen met eerdere aansluitingen bij Parnassia Groep geen risico's. - Indien nodig kan het projectteam en het bestuur van De Jutters/ Lucertis hier actief op sturen.
8	Advisering vastgoed	Parnassia Groep zal vastgoedportefeuille De Jutters in beeld brengen. Parnassia Groep neemt coördinatie over contracten en zal adviezen geven over toekomst.	Vanaf de overdracht van de aandelen zal Parnassia Groep voortaan adviseren over de vastgoedportefeuille van De Jutters.	Partijen voorzien geen risico's
9	Dienstverlenings-overeenkomst afsluiten	Partijen maken nadere afspraken over de diensten die De Jutters (intern) afneemt van Lucertis dan wel Parnassia Groep.	Direct na de overdracht van de aandelen worden afspraken gemaakt en de DVO's gesloten tussen Parnassia Groep en De Jutters.	Partijen voorzien geen risico's.

29. Partijen hebben hieronder een gedetailleerder stappenplan opgenomen waarin wordt aangegeven hoe de aansluiting en integratie van de ondersteunende processen (EPD, financiële administratie, salaris en personeelsadministratie, ICT). Hierbij is tevens aangegeven welke stappen genomen moeten worden, door wie en wat de mogelijke risico's zijn en op welke wijze deze door Partijen zijn ondervangen.



[...]

## 2.3 Beschrijf de doelstellingen van de concentratie.

30. Partijen delen hun visie op het toekomstige zorgaanbod aan kinderen en jeugdigen. Door te fuseren vormen Partijen één GGZ-organisatie voor Haaglanden die zorg draagt voor de kwetsbare doelgroepen. Dat betekent dat zij gezamenlijk de jeugd- en kinderpsychiatrie met een verbinding met de volwassenenpsychiatrie gaan vormen die aansluiten op de wijkteams van de gemeente, de CJG's, scholen en poliklinieken. Het bieden van zorg vanuit één GGZ-organisatie zal zorgen voor een betere overgang tussen kinder- en jeugdpsychiatrie en de volwassenenpsychiatrie.
31. Door het bundelen van krachten en het gebruikmaken van elkaar expertise kunnen zij een breed en sluitend zorgaanbod voor de kwetsbare kind- en jeugd doelgroepen in Haaglanden realiseren. Partijen beschrijven dit uitgebreid in hun Fusiedocument '*Samen betere Kinder- & Jeugdpsychiatrie voor kinderen en hun gezinnen in de Haagse regio*' (**Bijlage 1**).
32. Hieronder valt puntsgewijs terug te zien wat de doelstellingen van Partijen zijn en hoe zij deze willen bereiken.

[...]

33. Teneinde de hierboven geformuleerde resultaten te kunnen behalen worden onderstaande geplande activiteiten in 2016 en volgende jaren na goedkeuring door de NZa gezamenlijk voorbereid en uitgevoerd. Schematisch ziet dat er als volgt uit:



# MAVERICK

Competition | Regulation | Litigation

Resultaten algemeen	Concreet te realiseren	2015	2016	2017	2018
1. De relatie en samenwerking met huisartsen, poliklinieken van algemene ziekenhuizen, het bundelen van activiteiten van De Jutters met de Parnassia Groep en Lucertis	[...]	[...]	[...]	[...]	[...]
2. Netwerk richting scholen en Centra voor Jeugd- en gezin.	[...]	[...]	[...]	[...]	[...]
3. Borging en ontwikkeling wijkgericht werken	<ol style="list-style-type: none"> <li>1. beschrijving gezamenlijke visie</li> <li>2. beschrijven plan gezamenlijke werkwijze</li> <li>3. borging kwaliteit middels scholingsprogramma's en het rouleren van medewerkers</li> </ol>	<ol style="list-style-type: none"> <li>1. Beschrijving gezamenlijke visie is gereed</li> <li>2. Beschrijving gezamenlijke werkwijze is gereed</li> <li>3. Opstellen scholingsprogramma en roulatieschema</li> </ol>	<ol style="list-style-type: none"> <li>1. Er is een gezamenlijke visie vastgesteld</li> <li>2. Uitvoering gezamenlijke werkwijze is gestart</li> <li>3. Wordt in uitvoering genomen</li> </ol>	<ol style="list-style-type: none"> <li>1. en 2. De wijkteams werken met een eenduidige visie en met eenzelfde werkwijze.</li> <li>3. Loopt door, onderdeel regulier scholingsprogramma.</li> </ol>	[...]
4. Ontwikkeling van levensloopprogramma's Ontwikkelingsstoornissen Jeugdigen 18 – 28 jaar	[...]	[...]	[...]	[...]	[...]
5. Opzet zorgaanbod multi problem gezinnen, in samenhang met volwassenenpsychiatrie en realisatie gezins	[...]	[...]	[...]	[...]	[...]



# MAVERICK

Competition | Regulation | Litigation

Resultaten algemeen	Concreet te realiseren	2015	2016	2017	2018
Fact					
6.	Combineren van kennis rond verslavingszorg, forensische zorg en andere stoornissen voor kinderen en jeugdigen	[...]	[...]	[...]	[...]
7.	Gezamenlijke contractering Parnassia Groep en De Jutters naar gemeenten en verzekeraars	<ol style="list-style-type: none"> <li>1. Gezamenlijke contractering zorgverzekeraars (10%)</li> <li>2. Gezamenlijke contractering gemeenten</li> </ol>	<ol style="list-style-type: none"> <li>1. Gezamenlijke contractering wordt voor 2016 voorbereid met de gemeenten en uitgevoerd vanaf juni 2015</li> <li>2. Met de verzekeraars wordt overlegd om de contractering voor 2017 gezamenlijk uit te voeren</li> </ol>	Gezamenlijke contractering en verantwoording. Verzekeraars vanaf 2016 gezamenlijk voorbereiden voor 2017	Contractering is volledig geïntegreerd
8.	Innovatie van zorg door e- health, e-learning, beeldbellen en virtual reality door De Jutters, Lucertis en de P-academie	<ol style="list-style-type: none"> <li>1. Ter beschikking stellen van modules en faciliteiten als e-learning, beeldbellen door P-academie</li> <li>2. Doorontwikkelen voor specifiek kinderen en jeugdigen door Lucertis en De Jutters</li> </ol>	<ol style="list-style-type: none"> <li>1. 1<sup>e</sup> helft 2015: Uitwisselen van kennis omtrent productinnovatie</li> <li>2. 2<sup>e</sup> helft 2015: Beoordelen gezamenlijk potentieel e-health en e-learning producten</li> <li>3. 2<sup>e</sup> helft 2015: Voorstel vernieuwd en gezamenlijk aanbod</li> </ol>	<ol style="list-style-type: none"> <li>1. Keuze en start gezamenlijk vernieuwd aanbod en ontwikkelen.</li> </ol>	Innovatie aanbod is onderdeel reguliere bedrijfsvoering. Ontwikkeling loopt door
9.	Ontwikkeling nieuw zorgprogramma voor Licht Verstandelijk Beperkten, doel is voorkomen uitval jeugdigen tussen 18 – 28 jaar	[...]	[...]	[...]	[...]
					Loopt door



# MAVERICK

Competition | Regulation | Litigation

Resultaten algemeen	Concreet te realiseren	2015	2016	2017	2018
10. Versterken van de opleidingen; Eén opleiding tot kinderpsychiater, GZ-psycholoog en klinisch psycholoog	1. Aansluiting opleiding De Jutters bij Parnassia Groep tot één opleiding	1. Inventarisatie opleidingen 2. Kennismaking en voorbereiding inbedding opleiders De Jutters bij de P-Academie 3. Voorbereiden stageplekken over en weer 4. Voorbereiden bedrijfsmatige ondersteuning P-academie aan De Jutters opleiding	1. 1. en 4: Opleiding De Jutters is ondergebracht bij de P-Academie 2. In 2 <sup>e</sup> kwartaal 2016 is de opleiding kinder- en jeugdpsychiatrie geïntegreerd In het 2 <sup>de</sup> kwartaal 2016 is de postdoctorale opleiding psychologen geïntegreerd 3. 3 <sup>e</sup> kwartaal: stages zijn beschikbaar		
11. Versterken van wetenschappelijk onderzoek	1. Lopende Onderzoekstrajecten van De Jutters worden ingebed bij de P-academie en afgestemd met Lucertis 2. Wetenschappelijke medewerkers van De Jutters krijgen toegang tot de digitale bibliotheek van de P-academie	1. Inventarisatie van lopende onderzoeken en ambities tot onderzoek 2. Opstellen gezamenlijk onderzoeksbeleid De Jutters / Lucertis 3. Lijst van medewerkers De Jutters die toegang moeten krijgen tot de bibliotheek is opgesteld en voorbereiding toegang gestart	1. Onderzoeken zijn gebundeld Lucertis en De Jutters voeren een gezamenlijk onderzoeksbeleid en hebben hun netwerken gebundeld 2. De Jutters levert expertise samen met Lucertis aan andere zorgmerken binnen PG 3. Toegang bibliotheek is gerealiseerd		



# MAVERICK

Competition | Regulation | Litigation

Resultaten algemeen	Concreet te realiseren	2015	2016	2017	2018
12. Schaalvoordelen Ondersteunende diensten, eerst ICT (hard- en software), EPD en Vastgoed	[...]	[...]	[...]	[...]	
13. Samenwerking met collega instellingen, partners inclusief EKJP en N15	Samenwerking continueren 1. Onderdeel blijven uitmaken van het netwerk EKJP en N15 2. Informatie uitwisseling continueren (zie ook bij 2. Samenwerking in Delft en Leiden)	1. In 2015 blijft De Jutters lid van EKJP en N15 2. Lucertis en De Jutters streven naar aansluiting andere netwerken zoals de K7	1. Lidmaatschap De Jutters en Lucertis in samenhang bekeken + besluitvorming		

Resultaten algemeen	Concreet te realiseren	2015	2016	2017	2018
14. Vergelijk zorgprogramma's en zorgpaden tussen Lucertis en De Jutters	Vergelijking zorgprogramma's en zorgpaden	Werkgroep bestaande uit medewerkers De Jutters en Lucertis vergelijkt zorgprogramma's / paden op basis van inhoud, structuur en financiën waaronder: - interventies/duur - personeel/disciplines - indicatiestelling en - comorbiditeit - analyse opbrengsten per DBC - analyse van de verschillen - uitwerking, wat willen we van elkaar leren en overnemen - wensen t.a.v. de kliniek De werkgroep komt met voorstel voor een ontwikkelagenda	Besluitvorming en uitvoering ontwikkelagenda	Evaluatie resultaten, eventueel aanpassing	



Resultaten algemeen	Concreet te realiseren	2015	2016	2017	2018
15. Ontwikkeling zorgprogramma voor patiënten, die langdurige zorg behoeven. Doelgroepen 12 – 16 jaar en 16 – 23 jaar	1. Gezamenlijke visie ontwikkelen over programma langdurige zorg 2. Operationalisatie nieuw programma	1. Werkgroep instellen van klinisch en ambulante medewerkers vanuit verschillende zorgbedrijven die betrokken zijn bij deze doelgroepen, en een gezamenlijke visie + zorgprogramma ontwikkelt. Aandachtspunten daarbij zijn o.a. <ul style="list-style-type: none"> <li>aansluiting Top- jeugd Fact Parnassia bij kliniek Getij van De Jutters</li> </ul> <p>[...]</p> <ul style="list-style-type: none"> <li>Interventies en screeningsinstrumenten ontwikkelen</li> </ul>	1. Implementatie visie en zorgprogramma in samenwerking met andere betrokken zorgbedrijven 2. Zorgprogramma's geïmplementeerd, onderdeel reguliere bedrijfsvoering	Zorgprogramma's geïmplementeerd, onderdeel reguliere bedrijfsvoering	Gereed
16. Samenwerking forensisch programma Palmhuis en Palier tbv forensische taken	Gezamenlijke aanpak Palier en het Palmhuis van de hulpverlening aan cliënten met ernstige gedragsproblemen die leiden tot bemoeienis van politie of Justitie	Palier en Palmhuis bereiden gezamenlijke forensisch programma voor aanpak grootstedelijke problematiek	Gezamenlijk forensisch programma wordt na besluitvorming in uitvoering genomen. Palier en Palmhuis bekijken of het zinvol is het concept levenslooppoli uit te werken	Loopt door	





# MAVERICK

Competition | Regulation | Litigation

	Resultaten algemeen	Concreet te realiseren	2015	2016	2017	2018
17.	Interculturalisatie tussen i-psy en De Jutters	i-psy en De Jutters willen meer profiteren van elkaars kennis. De hiervoor bestaande BV wordt benut	i-psy en De Jutters wisselen kennis uit. De Jutters ondersteunt i-psy De Jutters met KJP kennis en De Jutters krijgt ondersteuning van i-psy op het gebied van interculturalisatie	i-psy De Jutters en De Jutters bekijken welke zorg het beste geleverd kan worden in het belang van de cliënt		
18.	Samenwerking Haagse domeinen Jeugdzorg en LvB met de organisaties Jeugdformaat en Middin	Samenwerking op het gebied van jeugdzorg met Middin en Jeugdformaat	Een werkgroep bestaande uit medewerkers van de drie genoemde organisaties inventariseert de mogelijkheden tot samenwerking in de residentiële en ambulante settingen	Aan de hand van de uitkomsten van de inventarisatie van de werkgroep nemen de drie partijen een beslissing over de uitvoering van de samenwerking	Uitvoering van de overeenkomst	



## 2.4 Beschrijf de redenen voor concentratie. Beschrijf daarbij welke alternatieven in de voorbereiding in beschouwing zijn genomen en waarom concentratie daarbij uiteindelijk de voorkeur heeft gekregen.

34. De groeiende kloof tussen zorgvraag en zorgaanbod in de regio Haaglanden en de bezuinigingen in de zorg zijn voor De Jutters en Parnassia Groep de directe aanleiding geweest de meerwaarde van een nauwere samenwerking te onderzoeken. Enerzijds is er een groeiende vraag naar GGZ-zorg, anderzijds zijn er veel minder financiële middelen ter beschikking. De continuïteit voor een goede en professionele psychiatrische zorg voor een kwetsbare groep kinderen en jong volwassenen is gezien de beperkte omvang van De Jutters steeds moeilijker te garanderen. De toenemende externe wet- en regelgeving, de forse bezuinigingen en de transitie van de jeugdzorg naar de gemeenten (Jeugdwet) heeft voor De Jutters forse (financiële) gevolgen. In de praktijk blijkt het steeds moeilijker om het kwaliteitsniveau te handhaven, te voldoen aan alle externe (administratieve) regelgeving en de zorgprogramma's te vernieuwen. Zonder intensieve samenwerking met derden is dit ondanks alle inspanningen een onmogelijke opgave gebleken.
35. Ook de Parnassia Groep heeft te maken met de gevolgen van de bezuinigingen en merkt jaarlijks de gevolgen van het in gang gezette overheidsbeleid. Gevolg hiervan is onder andere een jaarlijkse krimp van de vaste personele formatie. De Parnassia Groep is reeds vijf jaar geleden begonnen met het noodzakelijk reorganiseren van de zorg, het ambulantiseren van de zorg en het bezuinigen op met name indirecte kosten.
36. Door intensieve samenwerkingen of aansluitingen kunnen de kosten van de zorg structureel worden verminderd. De kinder- en jeugdpsychiatrie heeft een nauwe samenhang met de jong volwassenen- en volwassenenpsychiatrie. In de praktijk zien Partijen steeds vaker dat patiënten vanuit de kinder- en jeugdpsychiatrie ook in de leeftijdsfase van 18 jaar en ouder zijn aangewezen op verdere psychiatrische zorg. In dat geval worden zij (verder) behandeld bij (meestal) de zorgbedrijven Parnassia, Brijder of PsyQ. Deze overgang van jeugd naar volwassenenpsychiatrie is vanwege de chroniciteit en het vertrouwelijke karakter tussen patiënt, familie en behandelaars kwetsbaar en verdient alle aandacht. Dat is ook de reden voor De Jutters en de Parnassia Groep om gezamenlijk levenslooppoli's te ontwikkelen. Met levenslooppoli's wordt een integraal aanbod gerealiseerd en daarmee is de kans minder groot dat patiënten tussen wal en schip belanden. Door de schaalvergroting kan een fijnmaziger intensief ambulant netwerk worden onderhouden (FACT-teams en gezins-FACT) in de Haagse regio's gericht op moeilijk bereikbare doelgroepen en zorgmijders die wel een ernstige psychiatrische beperking hebben.
37. Door aansluiting van De Jutters bij de Parnassia Groep vindt een verdieping en verankering plaats tussen belangrijke ketenpartners in de Haagse regio. De inhoudelijke samenwerking met Lucertis zorgt voor een versterking van de kinder- en jeugdpsychiatrie in zowel de regio Haaglanden als in Rijnmond.
38. Samenvattend, de hoofdredenen voor de aansluiting zijn:
  - Partijen zien een toenemende vraag naar zorg en willen kwalitatief goede zorg (efficiënt en effectief) blijven leveren voor de kinderen in de Haagse regio door kennis en kunde van kinder- en jeugdpsychiatrie te bundelen, door de aansluiting van De Jutters bij de Parnassia Groep.
  - Partijen willen de continuïteit van zorg garanderen en een beter aanbod voor kwetsbare gezinnen realiseren in de Haagse regio, zowel voor de kinderen als voor de ouders.



# MAVERICK

Competition | Regulation | Litigation

- Partijen willen een goede overgang van kinder- en jeugdpsychiatrie naar volwassenenpsychiatrie realiseren, zodat er continuïteit van behandeling is van jong volwassenen.
39. Partijen hebben bewust gekozen voor de huidige constructie, waarbij De Jutters als zelfstandige organisatie binnen Parnassia Groep zal functioneren, met zorginhoudelijke aansluiting bij Lucertis. Partijen verwachten samen de bezuinigingen in de markt beter aan te kunnen. Gemeenten hebben bezuinigingen aangekondigd van 5% tot 10%. Bij individuele gemeenten kan dit percentage zelfs hoger liggen. De Jutters is in dit krachtenveld, waaronder een markt in transitie (van verzekeraars naar gemeenten) en een groeiende behoefte aan meer specialisatie, een relatief kleine speler. Zonder de aansluiting bij Parnassia Groep verwacht De Jutters haar aanbod niet in stand te kunnen houden en dat haar voortbestaan in gevaar zal komen. De (financiële) resultaten van de afgelopen jaren geven daar ook aanleiding toe.
40. In de onderlinge samenwerking werd steeds duidelijker dat er voor de toekomst alleen middels een fusie sprake kon zijn van structurele verbetering in zowel het proces van de zorgverlening als van de bedrijfsvoering. De krimpende budgetten noodzakten De Jutters tot aansluiting bij een stevig georganiseerde instelling. De Jutters heeft wel gesprekken gevoerd met andere partijen (met name Stichting Jeugdformaat in Den Haag), maar die boden onvoldoende garantie voor de continuïteit en de stabiliteit van de zorg/zorgorganisatie van De Jutters. Daarmee is ook de cirkel rond. De samenwerking die in 2003 begon met de overdracht van de kinder- en jeugdactiviteiten door Parnassia aan De Jutters krijgt nu weer structureel vorm door de aansluiting van De Jutters bij de Parnassia Groep.

### 3 Gegevens over de gevolgen van de concentratie

#### 3.1 Beschrijf de financiële gevolgen van de concentratie voor de betrokken zorgaanbieder(s).

Beschrijf hierbij ten minste:

- het businessplan met de verwachte kosten en baten van de concentratie;
- de verwachte synergievoordelen in de vijf jaren na de transactie.

Licht uw antwoord toe. Geef daarbij aan wie de financier(s) is/zijn en of uw business case wordt ondersteund door financiers.

#### **Meerjarenbegroting De Jutters**

41. De Jutters is de afgelopen jaren sterk gekrompen en heeft een aanzienlijke ambulantisering gerealiseerd. Voor wat betreft de baten in de komende jaren is de verwachting van Partijen dat De Jutters geen verdere krimp zal ondergaan. Hieronder volgt de meerjarenbegroting 2015 – 2019 van De Jutters.

[...]

42. In de bovenstaande begroting is rekening gehouden met de verwachte bezuinigingen waarmee De Jutters wordt geconfronteerd. Zoals gezegd verwacht De Jutters verdere krimp van de omzet te kunnen voorkomen. Zonder de voorgenomen concentratie is de verwachting dat sprake zou zijn van terugloop van omzet. Door de concentratie zal De Jutters beter in staat zijn de cliëntenzorg te kunnen continueren en zelfs in staat zijn deze zorg uit te bouwen, voornamelijk door het bredere zorgportfolio van Partijen. De aansluiting zal verder geen negatieve consequenties hebben voor het aantal vestigingen dat De Jutters momenteel heeft. In de meerjarenbegroting wordt uitgegaan van een aansluiting per 1 januari 2016.



43. Partijen hebben daarnaast hieronder opgenomen de resultatenrekeningen, de balansen en de kasstroomoverzichten van Stichting De Jutters over de jaren 2013 tot en met 2019.

[...]

44. Hieronder zal een toelichting worden gegeven op resultatenrekeningen, de balansen en de kasstroomoverzichten van De Jutters over de jaren 2013 tot en met 2019.

45. De cijfers over 2013 zijn definitief c.q. conform de jaarrekening 2013. De cijfers over 2014 betreffen voorlopige cijfers. Net als alle andere GGZ-instellingen in Nederland moet ook De Jutters een zelfonderzoek uitvoeren naar de productieverantwoording van de afgelopen jaren. Dit onderzoek is lopende, maar nog niet afgerond. De uitkomsten hiervan kunnen de cijfers van 2014 en verder nog beïnvloeden. De cijfers over 2015 betreffen de door raad van bestuur vastgestelde – en door raad van toezicht goedgekeurde begroting. De resultatenrekeningen zijn (in grote lijnen) conform de hiervoor beschreven meerjarenbegroting; wel zijn enkele tellingen aangepast en een paar herrubriceringen doorgevoerd. De eindresultaten zijn gelijk gebleven.

46. De belangrijkste uitgangspunten bij de balansen luiden als volgt:

[...]

47. In het hiervoor opgenomen kasstroomoverzicht zijn alle hiervoor genoemde zaken zichtbaar.

De beoogde transactiekosten bestaan uit notariële kosten, juridische kosten (NZa-melding) en de kosten voor integratie van ICT. De kosten bedragen in totaal naar schatting [...] euro.

48. De Gemeente Den Haag is de belangrijkste financier van De Jutters (90% van het budget). De aansluiting tussen de kinder- en jeugdpsychiatrie en volwassenenpsychiatrie kent voor de burgers van de Gemeente Den Haag grote voordelen. De gemeente is het ook met Partijen eens dat de kinder- en jeugdpsychiatrie een nauwe samenhang moet hebben met de jong volwassenen- en volwassenenpsychiatrie. Zij ondersteunt dan ook het initiatief van Partijen om de kinder- en jeugdpsychiatrie en de volwassenenpsychiatrie gezamenlijk in de gemeente vorm te geven. Het past in het gemeentelijk beleid. Dit heeft zij per brief aan Partijen laten weten (**Bijlage 2**).

49. Ook de betrokken zorgverzekeraars (gaat om een beperkt deel van het totale budget, namelijk €3.9 miljoen) hebben hun steun uitgesproken voor de fusie. Die financiering betreft de doorlopende behandelingen van kinderen die al in behandeling bij De Jutters zijn en de leeftijd van 18 bereiken (vanaf dat moment valt de behandeling onder de Zorgverzekeringswet). De Jutters levert geen aanbod op het gebied van de volwassenenpsychiatrie. De zorgverzekeraars willen voor het jaar 2017 met Partijen (gezamenlijk) productieafspraken maken, echter voor het jaar 2016 zal De Jutters nog zelf offertes aanleveren. De Gemeente Den Haag en de Gemeente Rotterdam (centrumgemeente voor Rijnmond) zijn akkoord met het gezamenlijk uitbrengen van de offerte vanaf 2016. Zij zijn tevreden met de borging van de expertise van de kinder- en jeugdpsychiatrie door de aansluiting bij de Parnassia Groep.

50. Belangrijkste financiële consequenties van de aansluiting zijn:



- a. Bij de personele kosten wordt uitgegaan van een jaarlijkse indexering van 2,5%. Los van de besparing als gevolg van de aansluiting, is sprake van krimp van het aantal fte (reorganisatie die reeds in 2015 in gang is gezet en doorloopt). Voor personeel niet in loondienst en overige personeelskosten wordt ervan uitgegaan dat kosten van inflatie door bezuinigingen worden gecompenseerd.
  - b. Voeding en hotelmatige kosten en patiëntgebonden kosten: voor deze kosten geldt hetzelfde uitgangspunt als voor personeel niet in loondienst en overige personeelskosten. Omdat verdere ambulantisering beperkt zal zijn, zijn in deze geen verdere bezuinigingen voorzien.
  - c. Algemene kosten: door de aansluiting van De Jutters bij Parnassia Groep zal De Jutters overgaan op de systemen van Parnassia Groep en zal sprake zijn van verschuiving van kosten. Van nu directe kosten op grond van overeenkomsten met leveranciers en dienstverleners, zal na aansluiting sprake zijn van doorbelasting vanuit concernniveau van Parnassia Groep. In de meerjarenbegroting wordt hiervoor een besparing begroot.
  - d. Terrein- en gebouwgebonden kosten: voor deze kosten geldt hetzelfde uitgangspunt als voor personeel niet in loondienst en overige personeelskosten. In verband met reeds voorziene krimp van het aantal m2 in 2016 en synergievoordeel als gevolg van de aansluiting is een bezuiniging begroot.
  - e. Afschrijving en huur: de post afschrijving heeft met name betrekking op de twee panden in eigendom van De Jutters. In verband met de voorziene krimp van het aantal m2 in 2016 is voor huur een besparing van € 250.000 begroot.
  - f. Innovatie en onderzoek: na aansluiting zal De Jutters meer gaan investeren in innovatie en onderzoek. Hiervoor is een bedrag gelijk aan 2% van de baten begroot vanaf de verwachte fusiedatum.
51. Partijen maken geen gebruik van externe financiering voor de concentratie.
- Synergievoordelen**
52. Het doel van de aansluiting en de daaruit voortvloeiende synergievoordelen zit met name op het gebied van het leveren van betere zorg door een gezamenlijk aanbod in de regio Haaglanden en de verdere ontwikkeling daarvan (o.a. door kennis en kunde te delen). Partijen verwachten met dat gezamenlijk aanbod meer patiënten beter te kunnen behandelen. De synergievoordelen worden met name op personeelskosten en ondersteuning gerealiseerd. De besparing bedraagt over de periode 2016 - 2019 in totaal [...] euro.
53. Hieronder zijn de door Partijen te realiseren structurele bezuinigingen die te maken hebben met de ondersteunende functies/diensten en het tijdspad waarbinnen Partijen dat willen bereiken, schematisch weergegeven.
- [...]
54. Er zal sprake zijn van synergievoordelen op het gebied van de ondersteunende diensten en staf voor wat betreft Financiën, Control & Informatievoorziening (waaronder de centrale zorgadministratie), Human Resources (waaronder de personeels- en salarisadministratie) en Facilitaire Zaken & Huisvesting & ICT. Voor deze ondersteunende diensten geldt dat aansluiting bij Parnassia Groep duidelijke synergievoordelen heeft met daaruit voortvloeiend kostenbesparingen. Voor Huisvesting geldt dat De Jutters het aantal m2 verder zal beperken na 2016. Overigens heeft de aansluiting meer dan alleen financiële gevolgen. Met name het delen van de kennis en ervaring bij beide zorgaanbieders op alle van toepassing zijnde gebieden, is een belangrijk synergievoordeel. Dit overzicht beperkt zich tot de financiële gevolgen.



# MAVERICK

Competition | Regulation | Litigation

55. Het due diligence onderzoek is uitgevoerd bij De Jutters. Er is geen due diligence onderzoek gedaan bij Parnassia Groep, hieraan was geen behoefte van de zijde van De Jutters. De resultaten zijn op 24 augustus, in aanwezigheid van de accountant, besproken met de medezeggenschap van Parnassia Groep. Uit het due diligence zijn geen grote (financiële) aandachtspunten gebleken.

### 3.2 Beschrijf de gevolgen van de concentratie voor de zorgverlening aan de cliënt.

Beschrijf hierbij, voor zover van toepassing, ten minste:

- veranderingen in het aanbod van zorg;
- de herinrichting van de zorgprocessen;
- de verplaatsing van zorgaanbod tussen locaties;
- de verandering van het aantal locaties waar zorg wordt verleend;
- de aanpassing van de schaalgrootte van de zorgverlening op de locaties.

Ga hierbij uit van het tijdsbestek waarbinnen alle uit de concentratie voortvloeiende veranderingen in de zorgverlening zijn gerealiseerd.

56. Partijen stellen voorop dat de daadwerkelijke zorgbehandeling voor cliënten niet verandert. Doordat het zorgaanbod van Partijen inhoudelijk complementair aan elkaar is in de regio Haaglanden (Parnassia Groep heeft in die regio enkel een heel beperkt hoog specialistisch aanbod voor verlaafde kinderen), zal Parnassia Groep in staat zijn een breder en geïntegreerd aanbod te kunnen doen en meer stoornissen kunnen behandelen. In de regio Haaglanden zal De Jutters ondersteuning bieden bij de volwassenen GGZ bij de diagnostiek van kinderen in risicogroepen en in wijkteams. Bij kinder-psychiatrische problematiek (of vermoeden hiervan) verwijzen de zorgbedrijven van Parnassia Groep in de regio Haaglanden naar De Jutters.
57. Partijen beogen met de aansluiting - naast verbreding van het aanbod van Parnassia Groep in de regio Haaglanden - de kennis/opleiding van de medewerkers van zowel Lucertis als De Jutters op het gebied van kinder- en jeugdpsychiatrie te vergroten (o.a. door kennisdeling en onderzoek) en de zorg verder te innoveren. Zoals gezegd richt De Jutters zich met name op de regio Haaglanden, terwijl Lucertis zich richt op de regio's Rijnmond en Noord-Holland. Partijen vullen elkaar inhoudelijk goed aan en kunnen door de aansluiting van De Jutters bij Parnassia Groep gezamenlijk optrekken richting huisartsen, gemeentelijke wijkteams, scholen en financiers. Het individuele zorgaanbod - als zodanig - waaronder de verschillende behandelingen en de behandelaren verandert hierdoor niet.
58. De Jutters en Lucertis streven ernaar om samen binnen de Parnassia Groep een levenslooppoli te ontwikkelen voor de meeste stoornissen. Het is zeer risicovol voor adolescenten en jong volwassenen geen zorg te ontvangen terwijl dit wel nodig is. Een frequent beeld is dat personen uit deze doelgroep zorg mijden en met zeer veel schade weer psychiatrische hulp vragen rond het dertigste levensjaar. Door transitiepoli's te ontwerpen kunnen Partijen de schade beperken en jongeren/jongvolwassenen die zorg nodig hebben in zorg houden. Belangrijk uitgangspunt van de zorg is: behandelen indien nodig, maar daarnaast voorkomen of zodanig ondersteunen met moderne communicatiemiddelen, dat slechts op bepaalde ontwikkelmomenten opnieuw behandeling nodig is. Alleen wanneer het echt niet anders kan, wordt tot een klinische opname besloten (zo kort als mogelijk). Partijen streven ernaar door preventie en terugvalpreventie de kinderen en hun ouders zo goed mogelijk te ondersteunen.
59. Voor de volledigheid merken Partijen dat op dit moment zij geen verdere integratie tussen bijvoorbeeld De Jutters en Lucertis beogen. De samenwerking tussen De Jutters en Lucertis ziet enkel op zorginhoudelijke afstemming en samenwerking waarbij alles gericht is op een betere patiëntenzorg. Zeer bewust is er geen verdere organisatorische integratie overwogen en gepland. Een verdere integratie lijkt Partijen niet opportuun, alle bij de fusie betrokken zorgbedrijven hebben



- en behouden hun eigen verantwoordelijkheid en werken aan een aantal projecten om de zorg beter op elkaar af te stemmen. Een overzicht van deze projecten is in de melding terug te vinden op pagina 14-21.
60. Het betreft hier vooral poli's tijdens de transitie van adolescentie naar volwassenheid. Partijen willen het risico verkleinen dat adolescenten die tijdens hun leven psychiatrische problemen zullen houden uit zorg gaan. Het blijkt vaak dat jongeren en jongvolwassenen hierdoor ernstige schade oplopen. Indien het Partijen lukt hen te volgen en tijdig hulp te verstrekken kunnen ernstige levensimpasses zoals afgebroken studies, verlies van werk en partner voorkomen worden. Het betreft hier niet alleen ernstige psychiatrische aandoeningen zoals psychose of autisme maar ook psychiatrie die goed behandeld kan worden zoals bipolaire stoornissen en ADHD.
61. Samengevat zijn de volgende projecten gericht op zorginhoudelijke samenwerking, zonder dat hierdoor verder wordt geïntegreerd door Partijen:  
[...]
62. Het huidige zorgaanbod van Partijen zal hierdoor (zorginhoudelijk) niet veranderen. Er zullen alleen nieuwe functies/diensten aan het zorgaanbod worden toegevoegd, zo is de bedoeling. Partijen hebben hiertoe werkgroepen opgericht die momenteel overleg hebben over de wijze waarop deze verbreding (vergroting kennis/opleiding, nieuwe diensten en e-health) kan worden gerealiseerd. Deze werkgroepen zullen in oktober 2015 advies uitbrengen aan de directies. Vervolgens zullen deze voorstellen naar verwachting in het eerste half jaar na de aansluiting worden uitgewerkt en daarna worden uitgerold in de markt. Partijen voorzien geen risico's bij de uitrol hiervan maar verwachten juist dat deze vergroting van kennis en nieuwe diensten cliënten ten goede zullen komen.
63. De ontwikkelingen van deze nieuwe diensten is kort beschreven in het schematisch overzicht op pagina 12 en 13 van deze melding. Samengevat ziet dit er als volgt uit:  
[...]
64. De Jutters en Lucertis staan als organisaties behoorlijk onder druk doordat de transitie jeugdzorg van de Jeugd-GGZ nieuwe uitdagingen vraagt. Het personeel van De Jutters en Lucertis werkt voor een aanzienlijk deel binnen de wijkteams van de gemeenten. Het is de bedoeling zo snel mogelijk psychiatrische problematiek te detecteren en te behandelen in een vroeg stadium. Het voordeel hiervan is dat groepen kinderen worden opgespoord doordat zorgmijders sneller gevonden worden en er intensief wordt samengewerkt met de andere domeinen, verstandelijk beperkten en jeugdzorgcliënten. Hierdoor komen de deuren van Partijen onder druk te staan. Meer kinderen komen in beeld en moeten worden behandeld. Het is begrijpelijk dat het aantal spoedinterventies en crisisinterventies hierdoor toeneemt.
65. In Denemarken werd deze beweging de boegwolf genoemd. Deze turbulentie duurde drie jaar tijdens de transitie aldaar. Lucertis en De Jutters zullen deze golf op proberen te vangen met innovatieve middelen. De organisaties zullen hierdoor pas in de loop van 2016 ruimte hebben om een plan te maken voor de specialistische en klinische zorg. Het vraagstuk zal vooraf zijn op welke wijze positioneren we onze specialistische en topklinische poliklinieken en onze (dag) klinische capaciteit zodanig dat patiënten en hun ouders geen gevaar lopen.



66. Met de concentratie is het voor Partijen vanzelfsprekend dat er kennisuitwisseling plaatsvindt tussen De Jutters en Lucertis. Hiervoor is bewust gekozen. Beide organisaties zijn werkzaam op het gebied van kinder- en jeugdpsychiatrie, zijn werkzaam in en voor een andere regio en zijn gebaat bij een rustige en gefaseerd georganiseerde samenwerking. In Haaglanden is voor De Jutters eerste prioriteit om met Parnassia, Brijder en PsyQ te werken aan de samenhang met de volwassenpsychiatrie in Haaglanden. Dat vraagt veel inspanningen.
67. Uitwisseling van kennis en expertise is via werkgroepjes gepland voor de onderwerpen Verslavingszorg, Forensische zorg en andere stoornissen. Met de opgedane kennis kan men natuurlijk al voordeel doen. Voor Lucertis en De Jutters geldt dat men specifiek eerst informatie uitwisselt over de zorgprogramma's en zorgpaden. Op deze manier zullen naar verwachting op de zorginhoud gerichte besprekingen volgen. Dat is wat Partijen wensen.
68. Door de aansluiting van De Jutters bij Parnassia Groep zal ook het zorgproces als zodanig niet veranderen. Het zorgaanbod, de behandelingen en behandelaren van De Jutters en Lucertis blijven (exact) hetzelfde. Het enige dat verandert is dat er na de aansluiting van De Jutters één gezamenlijke front- en backoffice en één EPD zal zijn teneinde één geïntegreerd aanbod van de verschillende diensten aan te kunnen bieden. Deze wijzigingen zullen in de praktijk geen (negatieve) gevolgen voor cliënten hebben. Voor cliënten veranderen hierdoor de individuele behandelingen en behandelaren niet.
69. Van verplaatsing van zorgaanbod tussen locaties is geen sprake. De locaties van waaruit het zorgaanbod van De Jutters zal worden aangeboden zullen door de concentratie niet veranderen. De Jutters zal echter wel overgaan tot gezamenlijke huisvesting met [...]. Deze wijziging in de huisvesting staat dus los van de aansluiting bij Parnassia Groep. De onderhavige concentratie zal derhalve geen verandering teweeg brengen ten aanzien van de zorglocaties. Partijen merken wel op dat een en ander mede afhankelijk is van de gunningen van de gemeenten vanaf 2016 en verder.
70. Ook is geen sprake van verandering van het aantal locaties waar zorg wordt verleend. Het aantal locaties blijft immers behouden. Ook dit is mede afhankelijk van de gunningen van de gemeenten vanaf 2016 en verder.

**3.3 Beschrijf de risico's van de concentratie voor de bereikbaarheid van de zorg en de wijze waarop deze risico's worden ondervangen.**

Onder vraag 3.2 heeft u de eventuele veranderingen in het zorgaanbod en de locaties waar zorg wordt verleend beschreven. Welke risico's brengen deze veranderingen met zich mee voor de bereikbaarheid van de zorg?

Beschrijf hierbij, voor zover van toepassing, ten minste:

- de gevolgen van de concentratie voor het aantal locaties dat cliënten kunnen bezoeken;
- de gevolgen van de concentratie voor de reisafstand die cliënten moeten afleggen.

71. Partijen voorzien geen risico's ten gevolge van de concentratie. Er volgen immers geen veranderingen in het zorgaanbod, noch in het (aantal) locaties waar zorg wordt verleend. De concentratie zal met name voor de cliënten voordeel opleveren, doordat de zorgprogramma's kind- en jeugdpsychiatrie en volwassenenpsychiatrie in de regio Haaglanden effectiever, doelmatiger en professioneler ingezet kunnen worden en onder de aandacht van scholen, gemeentelijke wijkteams en artsen gebracht worden. De concentratie heeft geen gevolgen voor de reisafstand die cliënten moeten afleggen.





# MAVERICK

Competition | Regulation | Litigation

**3.4 Beschrijf de risico's van de concentratie voor de kwaliteit van de zorg en de wijze waarop deze risico's worden ondervangen.**

Beschrijf hierbij tenminste:

- wat het verwachte effect van de concentratie is op de cliënttevredenheid.
- hoe is geborgd dat het bestuur gedurende het concentratieproces voldoende aandacht heeft voor het primaire proces.
- hoe u het risico inschat op kwaliteitsverlies door bijvoorbeeld:
  - o cultuurverschillen tussen de concentrerende organisaties;
  - o stagnerende implementatie van de concentratie;
  - o vertrekkend personeel.
- welke scenario's voor risicobeheersing u heeft opgesteld;
- de wijze waarop u het optreden van dergelijke risico's monitort.

72. Partijen verwachten ten gevolge van de concentratie een verbetering van de kwaliteit van zorg, kennisontwikkeling en innovatie en cliënttevredenheid. Uitgangspunt is dat alle kennis die aanwezig is binnen partijen wordt gedeeld, optimaal benut en verder ontwikkeld wordt. Dit zal tot een verbetering van het zorgproces leiden. Partijen verwachten hierdoor een positief effect op de cliënttevredenheid en op de kwaliteit van zorg. De fusie zal dan ook geen negatieve gevolgen hebben voor de kwaliteit van de zorg.
73. De Jutters zal door de aansluiting bij Parnassia Groep worden ontzorgd ten aanzien van alle niet-primaire zorgprocessen (zoals de operationele integratie en de facturatie van DBC's). Het bestuur van De Jutters houdt hierdoor de handen vrij om zich te blijven richten op het primaire proces. Bovendien is sprake van een gemeenschappelijk bestuur van De Jutters en Lucertis. Na de fusie komen de twee bestuurlijke teams van De Jutters en Lucertis geregeld bij elkaar onder voorzitterschap van de bestuurder van Lucertis om de zorginhoudelijke samenwerking vorm te geven. Belangrijk en regulier onderwerp van gesprek is het primaire proces, dit aan de hand van de (standaard) Zorg-MIS (managementinformatie zorg).
74. Risico op kwaliteitsverlies schatten Partijen laag in. Partijen voorzien geen problemen op het gebied van een stagnerende implementatie. Voor de uitvoering van de voorgenomen concentratie worden een stuurgroep en projectgroepen opgezet. Mochten er desondanks risico's voordoen of processen stagneren, dan worden deze tijdigesignaleerd en wordt binnen de stuurgroep naar oplossingen gezocht.
75. Partijen zien geen risico voor de kwaliteit van de zorg als gevolg van vertrekkend personeel. Er zullen door de aansluiting bij Parnassia Groep (beperkt) functies bij De Jutters verdwijnen, echter dat zijn bestuurlijke en ondersteunende functies. De fusie zal geen effect hebben op het personeelsbestand van Lucertis.
76. Partijen zien ook geen risico voor de kwaliteit van de zorg als gevolg van mogelijke cultuurverschillen. De visies van De Jutters en Lucertis/Parnassia Groep op het gebied van zorgverlening zijn vergelijkbaar en de kernwaarden overeenkomstig. Partijen zien hierin geen wezenlijke cultuurverschillen, in ieder geval niet ten aanzien van het primaire proces. Daarbij komt dat de aansluiting feitelijk primair tot stand komt doordat Parnassia Groep de aandelen gaat houden van De Jutters. De Jutters zal als een zelfstandig organisatieonderdeel naast Lucertis opereren. Er zullen geen vestigingen/locaties worden samengevoegd. De aansluiting van De Jutters bij de Parnassia Groep kan dan ook op brede steun rekenen van het personeel.



# MAVERICK

Competition | Regulation | Litigation

## 4 Gegevens over de continuïteit van cruciale zorg

**4.1** Indien één of meer van de betrokken zorgaanbieders voorafgaand aan de concentratie één of meer van de genoemde vormen van cruciale zorg aanbiedt, beschrijf de gevolgen van de concentratie voor de continuïteit van:

- ambulancezorg
- spoedeisende hulp
- acute verloskunde
- crisisopvang geestelijke gezondheidszorg
- AWBZ, gezien in de sociale context

a. Beschrijf in geval van ambulancezorg, spoedeisende hulp of acute verloskunde ten minste de verandering van spreiding en capaciteit (per locatie) van deze zorg.

b. Beschrijf in geval van crisisopvang geestelijke gezondheidszorg ten minste de verandering van afspraken over crisisopvang in de regio('s) waarin u actief bent.

c. Beschrijf in geval van AWBZ de verandering in sociale context van de zorg zoals de geografische ligging van het zorgaanbod, het bij je partner kunnen blijven wonen en de aansluiting bij de godsdienst of levensovertuiging van cliënten en hun leefomgeving.

**4.2** Beschrijf of door de concentratie de normen voor deze vormen van cruciale zorg in gevaar komen en de wijze waarop deze risico's worden ondervangen.

77. Vanwege de fusie zal er niets veranderen aan de crisisopvang GGZ zoals Partijen die nu uitvoeren.
78. Partijen hebben een 24-uurs crisisdienst, waarmee patiënten die acute psychiatrische hulp nodig hebben een snelle opvang en behandeling kan worden geboden. De Jutters op het gebied van de kinder- en jeugdpsychiatrie en Parnassia Groep op het gebied van de volwassenenzorg. Partijen bieden die functies ten behoeve van de regio Haaglanden.
79. Partijen zullen beide crisisdienst integreren door deze organisatorisch samen te voegen onder één leiding waarbij de personele formatie en locaties van waaruit wordt gewerkt niet zullen wijzigen. Partijen hebben het voornemen zo snel mogelijk na de effectivering van de fusie als één crisisdienst in de regio naar buiten te treden en diensten aan te bieden, waardoor de zorg efficiënter en effectiever kan worden geleverd.
80. Volledigheidshalve wordt opgemerkt dat Partijen geen activiteiten verrichten op het gebied van ambulancezorg, spoedeisende hulp, acute verloskunde of AWBZ, gezien in sociale context.

## 5 Gegevens over de betrokkenheid van cliënten, personeel en andere stakeholders

**5.1** Vermeld indien van toepassing, van elke betrokken zorgaanbieder, naam, adres, telefoonnummer en eventuele elektronisch postadres van de voorzitter van de cliëntenraad.

Jongerenraad De Jutters  
[...]

Concerncliëntenraad Parnassia Groep  
[...]

**5.2** Beschrijf indien van toepassing, voor elke betrokken zorgaanbieder:

**a. Het verloop van de raadpleging van cliënten**

- Op welke wijze zijn cliënten betrokken bij het voornemen om een concentratie tot stand te brengen?



# MAVERICK

Competition | Regulation | Litigation

- Op welke wijze hebben cliënten hun oordeel en aanbevelingen kenbaar kunnen maken?
- Zijn cliënten van mening dat de zorgaanbieder hen voldoende tijd heeft gegeven om te reageren op het concentratievoornemen?
- Zijn cliënten in de gelegenheid gesteld om, indien gewenst, een deskundige te raadplegen? Zijn cliënten van mening dat de zorgaanbieder hen hiervoor voldoende tijd en zo nodig (financiering van) expertise ter beschikking heeft gesteld, zodat een oordeel over de concentratie kan worden gegeven?

81. De Jutters heeft een Jongerenraad conform de Wet Medezeggenschap Cliënten Zorginstellingen (WMCZ). Het bestuur van De Jutters heeft deze raad advies gevraagd over de voorgenomen fusie (**Bijlage 3**). Het bestuur heeft met de jongerenraad besproken welke overwegingen tot de voorgenomen fusie met de Parnassia Groep hebben geleid.
82. De Jongerenraad heeft op 14 april 2015 een positief advies gegeven over de bestuurlijke fusie (**Bijlage 4**).
83. De Jutters heeft van de Jongerenraad begrepen dat hij voldoende is geïnformeerd en ruim de tijd heeft gehad om zijn overwegingen te maken.
84. Parnassia Groep heeft een Concerncliëntenraad (“**CCR**”) conform de WMCZ. Zij heeft haar cliëntenraad geïnformeerd en geraadpleegd over de (voortgang van de) voorgenomen concentratie. Parnassia Groep heeft de CCR op 13 maart 2015 schriftelijk om advies gevraagd en hen de mogelijkheid gegeven hun oordeel en aanbevelingen kenbaar te maken. De adviesaanvraag is aangehecht bij deze melding (**Bijlage 5**).
85. De CCR van Parnassia Groep heeft op 21 april 2015 positief geadviseerd over de voorgenomen concentratie (**Bijlage 6**).
86. Parnassia Groep heeft begrepen dat de CCR van mening is dat hij voldoende is geïnformeerd en voldoende tijd is gegeven om te reageren.
87. De Jongerenraad en de CCR zijn in de gelegenheid gesteld om een deskundige te raadplegen, maar hebben hier geen gebruik van gemaakt.
88. Partijen hebben de CCR op 24 augustus 2015, in een aparte bijeenkomst met daarbij de accountant, geïnformeerd over de uitkomsten van het due diligence onderzoek. De CCR heeft aangegeven voldoende te zijn geïnformeerd en blijven bij zijn positieve advies. De verklaring hieromtrent is bijgevoegd als **Bijlage 21**.

**5.2** Beschrijf indien van toepassing, voor elke betrokken zorgaanbieder:

**b. Inhoud van de informatie aan cliënten**

Zijn cliënten van mening dat zij tijdig en op begrijpelijke wijze aantoonbaar voldoende geïnformeerd zijn over:

- de verwachte gevolgen van de concentratie voor de inrichting van de zorg
- de inhoud van de concentratieplannen
- de mogelijkheden om daar bezwaar tegen te maken
- de mogelijkheden om alternatieven voor te stellen of andere zienswijzen in te brengen
- de manier waarop oordelen of aanbevelingen over de concentratie kenbaar kunnen worden gemaakt.



# MAVERICK

Competition | Regulation | Litigation

89. Partijen hebben begrepen dat hun cliëntenraden van mening zijn dat zij aantoonbaar voldoende zijn geïnformeerd over de gevolgen van de concentratie, de inhoud van de concentratieplannen, de mogelijkheden om bezwaar te maken, de mogelijkheden om alternatieven voor te stellen en aanbevelingen kenbaar te maken.

**5.2** Beschrijf indien van toepassing, voor elke betrokken zorgaanbieder:

**c. Oordeel van cliënten**

- Hoe luidt het oordeel en de aanbevelingen van cliënten over het voornemen tot concentratie?
- Zijn het oordeel en de aanbevelingen van cliënten overtuigend en beargumenteerd meegewogen in de besluitvorming tot concentratie? Indien aanbevelingen van cliënten niet zijn overgenomen, geef aan waarom niet.

90. De Jongerenraad van De Jutters heeft in zijn schriftelijke advies het belang van continuïteit van een kinder- en jeugdpsychiatrische instelling benadrukt en dat hij de aansluiting als belangrijke positieve versterking van de psychiatrische zorg ziet. De continuïteit van De Jutters als “stand alone” is in de afgelopen jaren zeer kwetsbaar gebleken. Aansluiting bij de Parnassia Groep geeft hierin zekerheid. De Jongerenraad beveelt aan dat bij een fusie jongeren en ouders helder geïnformeerd worden over de wijze van overdracht, dan wel een goedkeuring aan hen wordt gevraagd als een dossier van een jeugdige ‘opengaat’ voor andere onderdelen van de Parnassia Groep.
91. Op grond van de geboden informatie is de CCR unaniem voorstander van aansluiting van De Jutters bij de Parnassia Groep, mede omdat de door De Jutters geleverde zorg inhoudelijk erg goed aangeschreven staat. De CCR is van mening dat bundeling van de krachten op dit belangrijke gebied voor beide partijen een goede zaak is. De CCR kan zich goed vinden in het voorstel De Jutters en Lucertis niet om te vormen tot één nieuwe BV, maar naast elkaar voort te laten bestaan. De CCR is van mening dat zowel De Jutters als Lucertis zich op deze manier goed samen verder kunnen ontwikkelen en een goede positie kunnen verwerven in het gesprek met de gemeenten. Concluderend stelt de CCR vast dat er inhoudelijk geen enkel bezwaar bestaat tegen de aansluiting van De Jutters bij de Parnassia Groep. De raad gaat er daarbij wel vanuit dat de due diligence een positief resultaat oplevert.
92. Partijen hebben het oordeel van de betrokken cliëntenraden meegewogen in de besluitvorming tot concentratie en de gedane aanbevelingen overgenomen (**Bijlage 16 en 17**).

**5.3** Vermeld indien van toepassing, van elke betrokken zorgaanbieder, naam, adres, telefoonnummer en eventuele elektronisch postadres van de voorzitter van de ondernemingsraad.

Ondernemingsraad De Jutters  
[...]

Centrale Ondernemingsraad Parnassia Groep  
[...]

**5.4** Beschrijf indien van toepassing, voor elke betrokken zorgaanbieder:

**a. Het verloop van de raadpleging van het personeel**

- Op welke wijze is het personeel betrokken bij het voornemen om een concentratie tot stand te brengen?
- Op welke wijze heeft het personeel zijn oordeel en aanbevelingen kenbaar kunnen maken?



# MAVERICK

Competition | Regulation | Litigation

- Is het personeel van mening dat de zorgaanbieder hen voldoende tijd gegeven heeft om te reageren op het concentratievoornemen?
- Is het personeel in de gelegenheid gesteld om, indien gewenst, een deskundige te raadplegen? Is het personeel van mening dat de zorgaanbieder hen hiervoor voldoende tijd en zo nodig (financiering van) expertise ter beschikking gesteld, zodat een oordeel over de concentratie kan worden gegeven?

93. De ondernemingsraad van De Jutters (“**OR**”) en de Centrale Ondernemingsraad van Parnassia Groep (“**COR**”) zijn op 13 maart 2015 schriftelijk om advies gevraagd (zie **Bijlagen 7 en 8**). De raden hebben de tijd gehad om hun advies voor te bereiden en kenbaar te maken. Ook zijn de raden van beide partijen gedurende het adviestraject met elkaar in overleg getreden over de voorgenomen aansluiting.
94. De OR van De Jutters heeft op 26 mei jl. positief geadviseerd (**Bijlage 9**). In het advies maakt de raad een aantal voorbehouden, waaronder het resultaat van de due diligence en de totstandkoming van het sociaal overdrachtsconvenant.
95. De COR van de Parnassia Groep heeft zijn advies op 22 mei 2015 schriftelijk aan de bestuurder kenbaar gemaakt (**Bijlage 10**).
96. Partijen hebben uitgebreid stilgestaan bij de opmerkingen van de ondernemingsraden en deze meegewogen in hun uiteindelijke besluitvorming. De aanbevelingen en adviezen van de ondernemingsraden zijn door Partijen in goed overleg met de ondernemingsraden overgenomen.
97. De OR en COR hebben bij de totstandkoming van hun adviezen geen gebruikgemaakt van externe deskundigheid.
98. Partijen hebben de COR op 24 augustus 2015, in een aparte bijeenkomst met daarbij de accountant, geïnformeerd over de uitkomsten van het due diligence onderzoek. De COR heeft aangegeven voldoende te zijn geïnformeerd en blijven bij zijn positieve advies. De verklaring hieromtrent is bijgevoegd als **Bijlage 22**.
- 99.

**5.4** Beschrijf indien van toepassing, voor elke betrokken zorgaanbieder:

**b. Inhoud van de informatie aan het personeel**

Is het personeel van mening dat zij tijdig en op begrijpelijke wijze aantoonbaar voldoende geïnformeerd zijn over:

- de verwachte gevolgen van de concentratie voor de inrichting van de zorg
- de inhoud van de concentratieplannen
- de mogelijkheden om daar bezwaar tegen te maken
- de mogelijkheden om alternatieven of andere zienswijzen in te brengen
- de manier waarop oordelen of aanbevelingen hierover kenbaar kunnen worden gemaakt.

100. Het adviestraject is conform de vereisten van de WOR gevolgd. De ondernemingsraden van beide partijen hebben naast de uitgebreide adviesaanvraag ook het Fusiedocument ontvangen. Partijen hebben begrepen dat hun ondernemingsraden van mening zijn dat zij aantoonbaar voldoende zijn geïnformeerd over de gevolgen van de concentratie voor de zorg, de inhoud van de concentratieplannen, de mogelijkheden om bezwaar te maken, de mogelijkheden om alternatieven voor te stellen en aanbevelingen kenbaar te maken.



## 5.4 Beschrijf indien van toepassing, voor elke betrokken zorgaanbieder:

### c. *Oordeel van het personeel*

- Hoe luidt het oordeel en de aanbevelingen van het personeel over het voornemen tot concentratie?
- Zijn het oordeel en de aanbevelingen van het personeel overtuigend en beargumenteerd meegewogen in de besluitvorming tot concentratie? Indien aanbevelingen van het personeel niet zijn overgenomen, geef aan waarom niet.

101. De OR van De Jutters is tevreden met de gegeven antwoorden, uitleg en toelichting en staat positief tegenover de beoogde fusie. De raad heeft een aantal voorbehouden geformuleerd:
- de uitkomsten van het financieel onderzoek;
  - het afsluiten van het sociaal overdrachtsconvenant;
  - als er wijzigingen plaatsvinden t.a.v. sociaal beleid OR zijn rechten opnieuw krijgt;
  - er wijzigingen plaatsvinden t.a.v. werkgelegenheid en functieveranderingen de OR opnieuw zijn rechten krijgt;
  - mocht er sprake zijn van het implementeren van zelforganisatie (een in gang gezette ontwikkeling binnen de Parnassia Groep) dan wil de raad dit separaat ter advies aangeboden krijgen.
102. De Jutters heeft de voorbehouden besproken met de ondernemingsraad en afgesproken dat die in acht worden genomen. De vragen die door de ondernemingsraad zijn gesteld zijn mondeling beantwoord door de bestuurder van De Jutters in een overlegvergadering. Een verslag van deze beantwoording is bijgevoegd (**Bijlage 18**).
103. Per brief van 22 mei 2015 heeft de COR Parnassia Groep zijn advies kenbaar gemaakt. De COR staat positief tegenover de fusie, met daarbij een aantal overwegingen en aandachtspunten. De COR vindt het een goede zaak dat door de voorgenomen fusie gewerkt wordt om de zorg voor kwetsbare kinderen en jeugdigen structureel te verbeteren en te verbinden met de volwassenenpsychiatrie. Op deze manier blijft de door De Jutters geleverde zorg gewaarborgd en krijgt de samenwerking op het gebied van K&J-psychiatrie steeds verder vorm in de verbinding met de overige zorgbedrijven binnen de groep. Het heeft de COR verontrust te vernemen dat De Jutters op dit moment niet over een van toepassing zijnde Sociaal Plan beschikt. Hij is dan ook blij dat medewerkers van De Jutters na de fusie weer 'dekking' van een Sociaal Plan zullen kennen (van de Parnassia Groep). De COR maakt een voorbehoud in zijn advies met betrekking tot mogelijke negatieve uitkomsten uit dit boekenonderzoek.
104. Per brief van 10 juni 2015 heeft de bestuurder van de Parnassia Groep laten weten dat hij alle aanbevelingen van de COR overneemt en zijn definitief besluit met inachtneming van het advies heeft genomen. Ten aanzien van de impact van alle veranderingen op het personeel heeft de bestuurder laten weten dat Partijen na de fusie alle implementaties planmatig voorbereiden en uitvoeren. De Parnassia Groep heeft hier ruime ervaring mee. Daarbij is het van belang, overigens bij de gehele ICT-integratie, dat de 'gebruiker' maximale aandacht krijgt. Aandacht die zich vertaalt in vroegtijdige en goede communicatie van de veranderingen die op stapel staan. En aandacht in de vorm van begeleiding en training in het gebruik van andere software en aangepaste procedures.
105. Partijen hebben de adviezen van hun ondernemingsraden meegewogen in de definitieve besluitvorming en de raden laten weten dat de door de raden gemaakte voorbehouden door hen in acht worden genomen (**Bijlage 19 en 20**).



# MAVERICK

Competition | Regulation | Litigation

**5.5** Beschrijf welke andere stakeholders - zoals zorgverzekeraars/zorgkantoren, banken en regionale en lokale overheden - bij de concentratie zijn betrokken en wat hun relatie is tot de betrokken zorgaanbieder(s).

106. Partijen hebben de voorgenomen concentratie in een gesprek voorgelegd aan hun stakeholders. Met de belangrijkste stakeholders zijn gesprekken gevoerd over het voornemen en de zienswijze van die stakeholders.
107. De relevante stakeholders zijn de financiers (met name de Gemeente Den Haag) en de banken. Kind- en Jeugd GGZ wordt vanaf 1 januari 2015 niet meer door de zorgverzekeraars ingekocht maar door de gemeenten.

**5.6** Vermeld de namen, adressen, telefoonnummers, faxnummers, eventuele elektronische postadressen en naam en functies van contactpersonen van deze stakeholders.

Naam: Gemeente Den Haag  
Contact: [...]  
Adres: Spui 70  
Postcode: 2500 DJ Den Haag  
Tel: [...]

Naam: Gemeente Rotterdam  
Contact: [...]  
Adres: Coolsingel 40  
Postcode: 3011 AD Rotterdam  
Tel: [...]

Naam: Achmea  
Contact: [...]  
Adres: Postbus 19  
Postcode: 3800 HA Amsterdam  
Tel: [...]

Naam: CZ  
Contact: [...]  
Adres: Wilhelminastraat 39  
Postcode: 6131 KM Sittard  
Tel: [...]

Naam: VGZ  
Contact: [...]  
Adres: Postbus 38  
Postcode: 4200 AA Gorinchem  
Tel: [...]

Naam: DSW  
Contact: [...]  
Adres: Postbus 173  
Postcode: 3100 AD Schiedam



# MAVERICK

Competition | Regulation | Litigation

Tel: [...]

Naam: Menzis
Contact: [...]
Adres: De Ruyterlaan 25
Postcode: 7511 JH Enschede
Tel: [...]

5.7 Beschrijf voor elke stakeholder:

**a. Het verloop van de raadpleging van de stakeholders**

- Op welke wijze zijn de stakeholders betrokken bij het voornemen om een concentratie tot stand te brengen?
- Op welke wijze hebben stakeholders hun oordeel en aanbevelingen kenbaar kunnen maken?
- Zijn de stakeholders van mening dat de zorgaanbieder hen voldoende tijd heeft gegeven om te reageren op het concentratievoornemen?

5.7 Beschrijf voor elke stakeholder:

**b. Inhoud van de informatie aan de stakeholders**

Zijn de stakeholders van mening dat zij tijdig en op begrijpelijke wijze aantoonbaar voldoende geïnformeerd zijn over:

- de inhoud van de concentratieplannen
- de mogelijkheden om daar bezwaar tegen te maken
- de mogelijkheden om alternatieven of andere zienswijzen in te brengen
- de manier waarop oordelen of aanbevelingen hierover kenbaar kunnen worden gemaakt.

5.7 Beschrijf voor elke stakeholder:

**c. Oordeel van de stakeholders**

- Hoe luidt het oordeel en de aanbevelingen van stakeholders over het voornemen tot concentratie?
- Zijn het oordeel en de aanbevelingen van stakeholders overtuigend en beargumenteerd meegewogen in de besluitvorming tot concentratie? Indien aanbevelingen van overige stakeholders niet zijn overgenomen, geef aan waarom niet.

108. Partijen hebben de aansluiting van De Jutters bij de Parnassia Groep besproken met de gemeenten Den Haag en Rotterdam en de zorgverzekeraars (waaronder Menzis/Azivo, DSW, CZ en Achmea). Beide gemeenten, waarvan de gemeente Den Haag met afstand de grootste financier van De Jutters is, hebben positief gereageerd. Dit blijkt ook uit hun brieven (**Bijlage 2** en **Bijlage 11**). Ook de betrokken zorgverzekeraars (10% van het totale budget van De Jutters) hebben mondeling aangegeven geen bezwaar tegen het voornemen van Partijen te hebben. Partijen hebben de indruk dat de stakeholders van mening zijn dat zij voldoende zijn geïnformeerd.
109. Partijen hebben (elk voor zich) tijdens de periodieke overleggen hun (huis)banken geïnformeerd over de fusieplannen. Hierbij zijn de belangrijkste achtergronden en doelstellingen geschetst. De banken hebben geen negatieve signalen afgegeven. Tevens hebben De Jutters en Parnassia Groep afgesproken dat zij na het NZa-traject en parallel aan het meldingstraject bij ACM opnieuw met de banken om tafel zullen gaan zitten om het formele goedkeuringsproces op te starten. Tijdens dit overleg zullen de business case en het implementatieplan met de banken besproken worden. Partijen zullen dat goedkeuringsproces in september/oktober opstarten (met een verwachte doorlooptijd van twee tot drie maanden). Partijen voorzien geen problemen en verwachten dat de





# MAVERICK

Competition | Regulation | Litigation

banken hun voornemen zullen ondersteunen. De banken willen de goedkeuring pas verlenen als ook ACM haar toestemming aan de concentratie heeft gegeven.

110. Partijen hebben daarnaast regelmatig (periodiek) contact met het Waarborgfonds voor de Zorgsector. Het Waarborgfonds is uitgebreid geïnformeerd over de concentratie en heeft geen negatief signaal afgegeven. Partijen hebben afgesproken dat zij, na de goedkeuring van de NZa te hebben verkregen en lopende het ACM-traject, de business case en het implementatieplan met het Waarborgfonds zullen bespreken. Het Waarborgfonds zal goedkeuring moeten verlenen aan de fusie. Partijen voorzien geen problemen en verwachten dat het Waarborgfonds het voornemen van Partijen zal ondersteunen.

## 6 Mee te zenden documenten

**6.1** Een gedateerd exemplaar van de meest recente stukken op grond waarvan de concentratie tot stand zal komen. De stukken moeten duidelijkheid geven over de (voorgenomen) binding die ten grondslag ligt aan de concentratie. In het bijzonder moet blijken welke de eigendoms- en zeggenschapsverhoudingen na de concentratie zullen zijn.

111. Partijen hebben de tussen hen gesloten intentieovereenkomst bijgesloten (**Bijlage 12**).

**6.2** Een schriftelijk bewijsstuk, waaruit de vertegenwoordigingsbevoegdheid van de aangewezen contactpersoon of -personen blijkt. Deze vraag heeft zowel betrekking op functionarissen van de betrokken partijen als op externe adviseurs, zoals advocaten.

112. Partijen hebben Mr. J.M.M. van de Hel van Maverick Advocaten N.V. gevolmachtigd om hen te vertegenwoordigen. De volmachten van Partijen zijn bijgevoegd als **Bijlage 13** en **Bijlage 14**.

**6.3** Alle definitieve versies van schriftelijke stukken over de concentratieplannen waarmee u cliënten, personeel en eventuele andere stakeholders over de concentratieplannen hebt geïnformeerd. Vermeld op ieder document de datum waarop het is opgesteld.

113. Zoals in deze melding per vraag is weergegeven, zijn de stukken over de samenwerkingsplannen waarmee Partijen cliënten en personeel hebben geïnformeerd, steeds als bijlage bij deze melding gevoegd. In het overzicht met bijlagen, dat aan het einde van deze melding is ingevoegd, wordt per bijlage aangegeven welke documenten als vertrouwelijk kwalificeren. De bijlagen bevatten vertrouwelijke bedrijfsgeheimen en worden slechts aan de NZa ten behoeve van een onderzoek van de onderhavige transactie onder artikel 49 c Wmg ter beschikking gesteld. De bedrijfsgeheimen mogen niet openbaar worden gemaakt zonder voorafgaande schriftelijke toestemming van de betrokken ondernemingen.

Amsterdam, 31 augustus 2015

J.M.M. van de Hel



# MAVERICK

Competition | Regulation | Litigation

Overzicht bijlagen		
1	Fusiedocument Stichting De Jutters – Parnassia Groep, ‘ <i>Samen betere Kinder- &amp; Jeugdpsychiatrie voor kinderen en hun gezinnen in de Haagse regio</i> ’, d.d. 13 maart 2015	Vertrouwelijk
2	Brief Gemeente Den Haag d.d. 16 april 2015	Vertrouwelijk
3	Adviesaanvraag Jongerenraad De Jutters d.d. 24 maart 2015	Vertrouwelijk
4	Advies Jongerenraad De Jutters d.d. 14 april 2015	Vertrouwelijk
5	Adviesaanvraag Concerncliëntenraad Parnassia Groep d.d. 13 maart 2015	Vertrouwelijk
6	Advies Concerncliëntenraad Parnassia Groep d.d. 21 april 2015	Vertrouwelijk
7	Adviesaanvraag Ondernemingsraad De Jutters d.d. 17 maart 2015	Vertrouwelijk
8	Adviesaanvraag Centrale Ondernemingsraad Parnassia Groep d.d. 13 maart 2015	Vertrouwelijk
9	Advies Ondernemingsraad De Jutters d.d. 26 mei 2015	Vertrouwelijk
10	Advies Centrale Ondernemingsraad Parnassia Groep d.d. 22 mei 2015	Vertrouwelijk
11	Brief gemeente Rotterdam d.d. 30 april 2015	Vertrouwelijk
12	Intentieovereenkomst Stichting De Jutters – Parnassia Groep d.d. 3 juli 2015	Vertrouwelijk
13	Volmacht Stichting De Jutters	
14	Volmacht Parnassia Groep	
15	Concept-statuten De Jutters B.V.	Vertrouwelijk
16	Reactie De Jutters op advies Jongerenraad d.d. 21 juli 2015	Vertrouwelijk
17	Reactie Parnassia Groep op advies CCR d.d. 16 juli 2015	Vertrouwelijk
18	Gespreksverslag overlegvergadering OR De Jutters	Vertrouwelijk
19	Reactie De Jutters op advies Ondernemingsraad d.d. 21 juli 2015	Vertrouwelijk
20	Reactie Parnassia Groep op advies COR d.d. 10 juni 2015	Vertrouwelijk
21	Verklaring CCR naar aanleiding van due diligence onderzoek d.d. 31 augustus 2015	Vertrouwelijk
22	Verklaring COR naar aanleiding van due diligence onderzoek d.d. 28 augustus 2015	Vertrouwelijk