

# Registratieaddendum

Ingangsdatum 1 januari 2024

RZ24b, v20230928



## **Disclaimer**

Hoewel de inhoud van dit document met de grootste zorgvuldigheid is samengesteld, kunnen er fouten of andere onvolkomenheden in dit document staan.

In geval van tegenstrijdigheid tussen de inhoud van dit verantwoordingsdocument en onderstaande regels van de Nederlandse Zorgautoriteit (NZa) prevaleren de NZa-regels:

- Beleidsregel prestaties en tarieven medisch-specialistische zorg (BR)
- Regeling medisch-specialistische zorg (NR)
- Prestatie- en Tariefbeschikking medisch-specialistische zorg (TB)

Een volledig overzicht van de NZa-regels vindt u op het documentenplatform op onze website [www.nza.nl](http://www.nza.nl). De NZa aanvaardt geen aansprakelijkheid voor enige directe of indirecte schade die ontstaat door het gebruik van de informatie uit dit document.

Verveelvoudiging en verspreiding is toegestaan, mits u de NZa als bron vermeldt of als bron herkenbaar houdt.

Voor vragen over de dbc-systematiek kunt u terecht bij ons Informatie- en contactcentrum (ICC). Voor meer informatie over de bereikbaarheid van het ICC verwijzen wij u naar de contactpagina van de NZa.

# Inhoudsopgave

<b>1</b>	<b>Inleiding</b>	<b>5</b>
1.1	Toepassing	6
<b>2</b>	<b>Wijzigingen ten opzichte van vorige versie</b>	<b>10</b>
2.1	Wijzigingen	11
<b>3</b>	<b>Nadere toelichtingen, voorbeelden en hiërarchie</b>	<b>12</b>
3.1	Voorbeeld afsluitregel	13
3.2	Tellen in de registratieregels (datumvoorbeelden in niet-schrikkeljaar)	14
3.3	Hiërarchie afsluitregels	19
<b>4</b>	<b>Algemene afsluitregels</b>	<b>23</b>
4.1	Regel 0.0000.0 Overlijden	24
4.2	Regel 0.0000.1 Klinisch	24
4.3	Regel 0.0000.2 Niet-klinisch operatief	25
4.4	Regel 0.0000.3 Niet-klinisch, niet-operatief	25
4.5	Regel 0.0000.4 Looptijd van 120 dagen	26
<b>5</b>	<b>Uitzonderingsregels</b>	<b>27</b>
5.1	Regel 1.0000.1 Medicinale oncologische behandeling	28
5.2	Regel 1.0000.2 Chronische zorg met thuisbeademing	40
5.3	Regel 1.0000.3 Dialyse	41
5.4	Regel 1.0000.8 Klinische geriatrie/inwendige geneeskunde (vakgebied ouderengeneeskunde)	43
5.5	Regel 1.0000.9 Complex chronische longaandoeningen	45
5.6	Regel 1.0000.10 Incongruentie genderidentiteit	47
5.7	Regel 1.0000.11 Kindergeneeskunde en kinderneurologie Oncologische behandeling in SKION-centrum	49
5.8	Regel 1.0307.2 Gynaecologie intra-uteriene ingrepen	50
5.9	Regel 1.0316.1 Neonatologie	51
5.10	Regel 1.0320.3 Cardiologie	52
5.11	Regel 1.0322.1 Longgeneeskunde	55

5.12	Regel 1.0324.1 Reumatologie	56
5.13	Regel 1.0327.3 Revalidatiegeneeskunde	57
5.14	Regel 1.0390.1 Klinische genetica	59
5.15	Regel 1.8418.1 Geriatrische revalidatiezorg	60
5.16	Regel 2.0000.1 Stamceltransplantatie (bij ontvanger)	61
5.17	Regel 2.0000.4 Orgaantransplantatietrajecten (exclusief hart-, long- en hartlongtransplantatie)	66
5.18	Regel 2.0000.5 Begeleiding hart-, long- en hartlongtransplantatiezorg door beschouwende specialismen	71
5.19	Regel 2.0000.6 Hart-, long- en hartlongtransplantatiezorg snijdende specialismen	74
5.20	Regel 2.0000.7 Kindergeneeskunde en kinderneurologie niet-klinische chronische verstrekking geneesmiddel	75
5.21	Regel 2.0000.8 Kindergeneeskunde en kinderneurologie niet-klinische bloedtransfusies op oncologische indicatie	78
5.22	Regel 2.0000.10 Immun effectorcel therapie	80
5.23	Regel 2.0301.1 Oogheelkunde Intravitreale injecties	83
5.24	Regel 2.0301.2 Oogheelkunde Fotodynamische therapie	84
5.25	Regel 2.0301.3 Oogheelkunde Strabismus	85
5.26	Regel 2.0301.4 Oogheelkunde Retinadefect/loslating	86
5.27	Regel 2.0301.5 Oogheelkunde Cataractoperaties	87
5.28	Regel 2.0304.1 Plastische chirurgie mamma-reconstructie	87
5.29	Regel 2.0304.2 Plastische chirurgie (brand)wonden	89
5.30	Regel 2.0306.1 Urologie niet-klinische ESWL	89
5.31	Regel 2.0307.1 Gynaecologie F21	91
5.32	Regel 2.0316.2 Kindergeneeskunde niet-klinische bloedtransfusies op niet-oncologische indicatie	94

<b>6</b>	<b>Bijlagen</b>	<b>96</b>
	Bijlage 1: 42-dagen zorgactiviteiten	97

# 1 Inleiding

In dit hoofdstuk vindt u informatie over de toepassing van het Registratieaddendum.



## 1.1 Toepassing

In dit document zijn de afsluitregels voor subtrajecten met ZT11 of ZT21 uit de Regeling medisch-specialistische zorg technisch uitgewerkt met de daarvoor vereiste groepen van medisch inhoudelijke referentietabellen. De afsluitregels voor subtrajecten met ZT13, ZT41, ZT51 en ZT52 zijn beschreven in de Regeling medisch-specialistische zorg en hier niet nader gespecificeerd.

Dit document is een aanvulling op de Regeling medisch-specialistische zorg. De daar beschreven regels zijn te allen tijde leidend.

Op basis van de in een subtraject geregistreerde zorgactiviteiten, diagnose en het specialisme wordt door de ICT-systemen in het ziekenhuis, via een uitvraging op de referentietabellen, afgeleid op welk moment een lopend subtraject automatisch kan worden afgesloten.

In de technische uitwerking wordt de verwijzing gemaakt naar de door het ICT-systeem toegepaste afsluitregel.

### Een voorbeeld van een technische uitwerking

Als het subtraject bevat specialismecode 0304  
en een diagnosecode uit groep 1  
en een ZA uit groep 2  
en een 2e (dezelfde of een andere) ZA uit groep 2 met latere uitvoerdatum  
Dan sluit het lopende subtraject 1 dag voor de uitvoerdatum van de 2e ZA met afsluitreden xx  
en een volgend subtraject openen op de dag van de uitvoerdatum van de 2e ZA  
Eind-als

De meeste afsluitregels zijn automatiseerbaar via de technische uitwerking en onderliggende referentietabellen. Als gevolg van de doorontwikkeling binnen de productstructuur en de Regeling medisch-specialistische zorg zal de automatiseringsgraad verder kunnen toenemen. Hierdoor verminderen de administratieve lasten, neemt de eenduidigheid van de afsluitregels verder toe en behoeven declaraties niet onnodig lang open te blijven staan.

Specifieke referentiegroepen, dit zijn groepen waarvan de codes zijn vermeld in het registratieaddendum, zijn opgenomen in de Afsluitregels Tabel. De begindatum van het subtraject is bepalend voor welke codes in de Afsluitregels Tabel geldig zijn voor de referentiegroep. Bij de referentiegroep van een zorgprofielklasse moet de Zorgactiviteiten Tabel gebruikt worden en is de uitvoerdatum van de zorgactiviteit bepalend voor het toepassen van de zorgprofielklasse.

### Opbouw van het Registratieaddendum

Het registratieaddendum bestaat uit:

- Een toelichting op de afsluitregels waarin met praktijkvoorbeelden is aangegeven hoe geteld moet worden en welk type afsluitregels voorkomen.
- De volgorde van uitvragen is beschreven in de paragraaf 'Hiërarchie afsluitregels'.
- De bijlage '42-dagenregel zorgactiviteiten' bevat een referentietabel, die gezien de omvang en/of herhaald gebruik, als bijlage is opgenomen. De overige referentietabellen zijn specifiek voor één beslis (afsluit)regel en daarom in de paragraaf van de betreffende afsluitregel zelf opgenomen. Niet opgenomen in het addendum zijn de reguliere NZa brontabellen: de Zorgactiviteiten Tabel, met o.a. zorgprofielklassen ZPK3 en ZPK19 en de Afsluitreden Tabel. Hiervoor wordt verwezen naar [puc.overheid.nl/nza/werkenmetdbcs/](http://puc.overheid.nl/nza/werkenmetdbcs/).
- In hoofdstuk 4 volgen de algemene afsluitregels.

- Tenslotte zijn in hoofdstuk 5 de uitzonderingsregels, voor zover deze automatiseerbaar zijn, opgenomen.

Een totaaloverzicht van de afsluitregels en de (in dit stadium) automatiseerbaarheid ervan is opgenomen in de tabellen Automatiseerbaarheid algemene afsluitregels, Automatiseerbaarheid uitzonderingsregels en Automatiseerbaarheid in tempi behandelingen aan het einde van dit hoofdstuk.

#### **Toelichting identificerende codes voor de afsluitregels.**

De code die voor de identificatie van een afsluitregel wordt gehanteerd bestaat uit maximaal 10 posities: a.bbccc.d-- (bijvoorbeeld: 1.0324.1). De betekenis hiervan is als volgt:

- a: het type uitzondering (0=algemene regel, 1=uitzonderingsregel, 2=in tempi uitzondering)
- bb: 00=specialisme onafhankelijk, 03 is de aanduiding dat het een specialisme betreft
- ccc: het betreffende specialisme (24 staat bijvoorbeeld voor reumatologie)
- d: het volgnummer van de betreffende regel

#### **Zorg- en subtrajecten**

In het Registratieaddendum hebben we het uitdrukkelijk niet over zorgproducten. Zorgproducten ontstaan als resultaat van aan een grouper aangeleverde subtrajecten die via de productstructuur in een grouper worden vertaald naar zorgproducten. Het Registratieaddendum gaat over het openen en sluiten van zorg- en subtrajecten.

#### **Specialisme overstijgende en specialisme specifieke afsluitregels**

Er zijn specialisme overstijgende en specialisme specifieke afsluitregels. Het doel van de huidige dbc-systematiek (registratieregels en productstructuur) is dat zoveel mogelijk afsluitregels uiteindelijk algemeen geldig en specialisme overstijgend zijn.

#### **Tabel automatiseerbaar (j/n), specialisme overstijgend (j/n) en technische uitwerking aanwezig (j/n)**

Voor de volledigheid zijn in de navolgende tabellen de algemene afsluitregels, de uitzonderingsregels en de in tempi behandelingen opgenomen, zowel de automatiseerbare als de nog niet te automatiseren afsluitregels.

N.B. De technische uitwerking voor het automatiseren van de sluitingsregels gaat uit van de dbc-diagnosen van de typeringslijsten per specialisme en zorgactiviteiten in de ZA-tabel. Indien in de ziekenhuisautomatisering nog andere mogelijkheden tot automatiseren van de afsluitregels bestaan, kunnen deze uiteraard worden benut.

### Automatiseerbaarheid algemene afsluitregels

Code	Algemene afsluitregels (alle specialismen)	Automatiseerbaar	Specialisme overstijgend	Technische uitwerking	Exclusieve uitzondering
0.0000.0	Overlijden patiënt	nee	ja	ja	
0.0000.1	Klinisch	ja	ja	ja	
0.0000.2	Niet-klinisch, operatief (ambulant, intensief)	ja	ja	ja	
0.0000.3	Niet-klinisch, niet operatief (ambulant, conservatief)	ja	ja	ja	
0.0000.4	Afsluiten subtraject na 120 dagen	ja	ja	ja	
0.0000.5	Afsluiten subtraject na afsluiten zorgtraject	ja	ja	nee	

### Automatiseerbaarheid uitzonderingsregels

Code	Uitzonderingsregels	Automatiseerbaar	Specialisme overstijgend	Technische uitwerking	Exclusieve uitzondering
1.0000.1	Medicinale oncologische behandeling (specialisme breed)	ja	ja	ja	alleen blok V, C, D, E
1.0000.2	Chronische zorg met thuisbeademing	ja	ja	ja	
1.0000.3	Dialyse	ja	ja	ja	
1.0000.8	Klinische geriatrie/Ouderengeneeskunde CGA	ja	ja	ja	
1.0000.9	Complex chronische longaandoeningen	ja	ja	ja	ja
1.0000.10	Incongruentie genderidentiteit	ja	ja	ja	ja
1.0000.11	Kindergeneeskunde en kinderneurologie oncologisch behandeling SKION centrum	ja	nee	ja	ja
1.0307.2	Gynaecologie	ja	nee	ja	
1.0316.1	Neonatologie	ja	nee	ja	ja
1.0320.3	Cardiologie	gedeeltelijk	nee	ja	ja
1.0322.1	Longgeneeskunde	semi	nee	ja	
1.0324.1	Reumatologie	ja	nee	ja	
1.0327.3	Revalidatiegeneeskunde	ja	nee	ja	ja
1.0390.1	Klinische genetica	ja	nee	ja	ja
1.8418.1	Geriatrische revalidatiezorg	gedeeltelijk	nee	ja	ja



### Automatiseerbaarheid in tempi behandelingen

Code	In tempi behandelingen	Automatiseerbaar	Specialisme overstijgend	Technische uitwerking	Exclusieve uitzondering
2.0000.1	Stamceltransplantatie	ja	ja	ja	ja
2.0000.4	Orgaantransplantatietrajecten (exclusief hart-, long- en hartlongtransplantatie)	ja	ja	ja	ja
2.0000.5	Begleiding hart-, long- en hartlongtransplantatiezorg beschouwende specialismen	ja	ja	ja	alleen beslisregel 6 <sup>e</sup> blok
2.0000.6	Hart-, long- en hartlongtransplantatiezorg snijdende specialismen	ja	ja	ja	
2.0000.7	Kindergeneeskunde en kinderneurologie niet-klinische chronische verstrekking geneesmiddel	ja	ja	ja	
2.0000.8	Kindergeneeskunde en kinderneurologie niet-klinische bloedtransfusies op oncologische indicatie	ja	ja	ja	
2.0000.10	Immuun effectorcel therapie	ja	ja	ja	ja
2.0301.1	Oogheelkunde intravitreale injecties	ja	nee	ja	
2.0301.2	Oogheelkunde (sub)retinale pathologie	ja	nee	ja	
2.0301.3	Oogheelkunde strabismus	ja	nee	ja	
2.0301.4	Oogheelkunde retina defect / loslating	ja	nee	ja	
2.0301.5	Oogheelkunde Cataractoperaties	ja	nee	ja	
2.0304.1	Plastische chirurgie (mamma reconstructie)	ja	nee	ja	
2.0304.2	Plastische chirurgie ((brand)wonden)	ja	nee	ja	
2.0306.1	Urologie niet-klinische ESWL	ja	nee	ja	
2.0307.1	Gynaecologie	ja	nee	ja	ja
2.0316.2	Kindergeneeskunde bloedtransfusies op niet-oncologische indicatie	ja	nee	ja	
2.0361.1	Radiotherapie	nee	nee	nee	

## 2 Wijzigingen ten opzichte van vorige versie

In dit hoofdstuk vindt u een korte opsomming van de wijzigingen die zijn doorgevoerd in het registratie-addendum ten opzichte van de vorige versie.

## 2.1 Wijzigingen

### Algemeen

De omschrijvingen van afsluitregel complex chronische longaandoeningen en bijbehorende zorgactiviteiten zijn in lijn gebracht met de situatie per 1-1-2024.

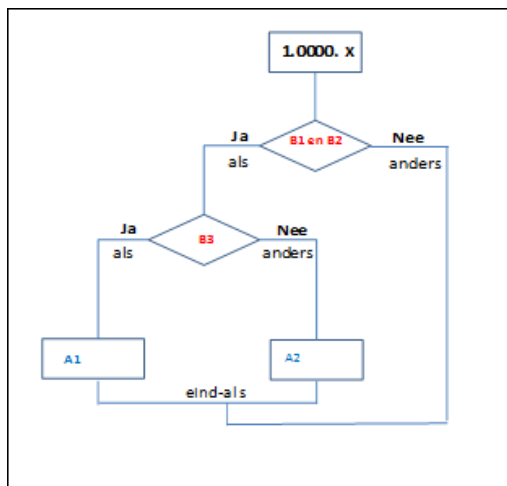
# 3 Nadere toelichtingen, voorbeelden en hiërarchie

In dit hoofdstuk vindt u een voorbeeld afsluitregel, uitleg hoe er geteld wordt in de registratieregels en de hiërarchie afsluitregels.

### 3.1 Voorbeeld afsluitregel



Als het subtraject een diagnose uit groep 1 bevat (B1)  
en één of meer ZA's uit groep 2 bevat (B2)  
Als de termijn vanaf de openingsdatum van het subtraject en de uitvoerdatum van de eerste ZA uit groep 2  $\leq 7$  dagen is (B3)  
Dan het subtraject sluiten op de 7e dag na openen van het subtraject met als afsluitreden 26 (A1)  
Anders het subtraject sluiten op de dag van de eerste ZA uit groep 2 met als afsluitreden 26 (A2)  
Eind-als

Eind-als



## 3.2 Tellen in de registratieregels (datumvoorbeelden in niet-schrikkeljaar)

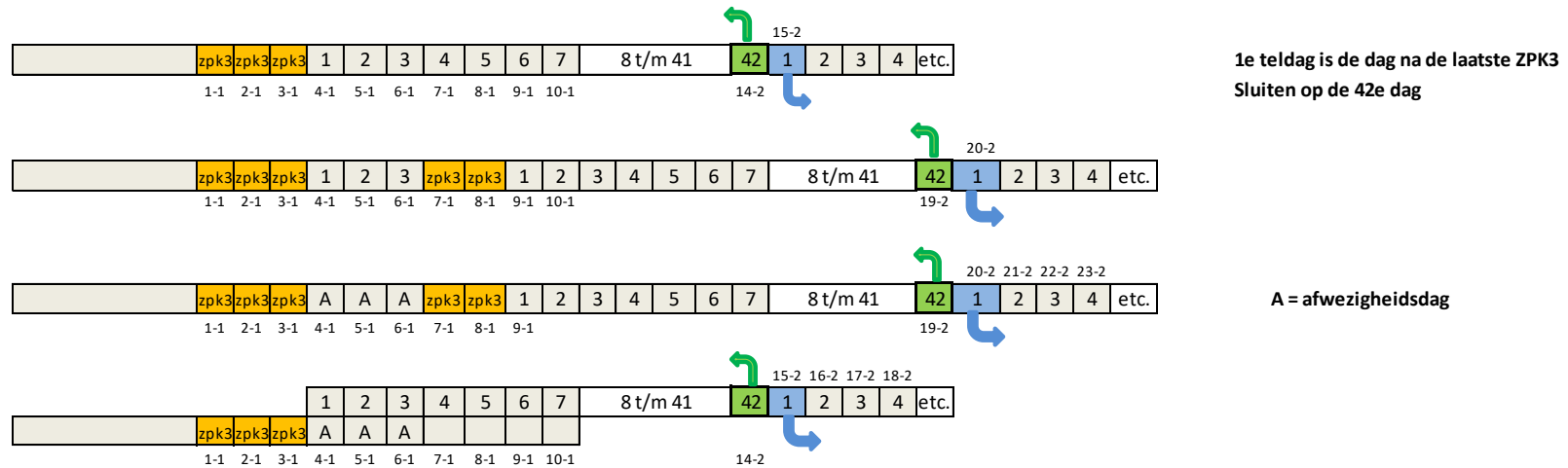
### Tellen in de registratieregels (datumvoorbeelden in 2021)

- Legenda
-  Subtraject sluiten en naar de grouper sturen
  -  Indien van toepassing volgend subtraject openen

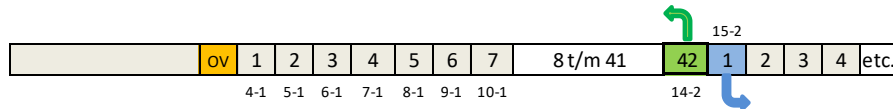
#### Algemene regels

**0.0000.1** Een klinisch subtraject met ZT11 en 21 wordt afgesloten op de 42e dag na de ontslagdatum.  
 Wanneer binnen deze 42-dagen periode na (de laatste) ontslagdatum nog een dagverpleging (1 of meer) plaatsvindt, dan wordt toch afgesloten op de 42e dag na ontslag uit de kliniek.  
 Wanneer binnen deze 42-dagen periode een klinische (her)opname plaatsvindt dan wordt afgesloten op de 42<sup>e</sup> dag na de ontslagdatum van de laatste klinische opname.

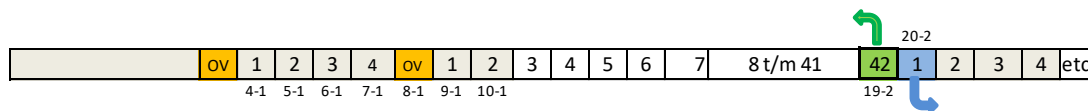
Een klinische dag is gedefinieerd als een dag met een zorgactiviteit uit <ZPK3>, <ZPK19> of <ZPK79>.



**0.0000.2** Een niet-klinisch subtraject (dagverpleging of polikliniek) met operatieve ingrepen met ZT11 en ZT21 wordt afgesloten op de 42e dag na de datum dat de operatieve ingreep (**42-dagenregel zorgactiviteit**) heeft plaatsgevonden. Wanneer binnen deze 42 dagen de patiënt opnieuw een operatieve ingreep (**42-dagenregel zorgactiviteit**) ondergaat dan wordt afgesloten op de 42e dag na de datum van de laatste operatieve ingreep.

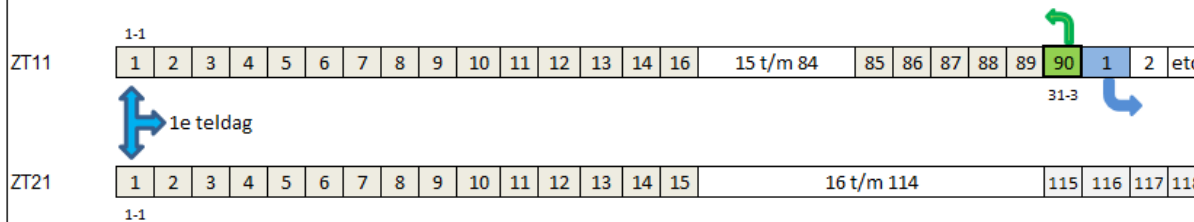


1e teldag is de dag na de laatste operatieve verrichting (OV) (42-dagenregel zorgactiviteit)  
Sluiten op de 42e dag



OV = Operatieve verrichting (42-dagenregel zorgactiviteit)

**0.0000.3** Een niet-klinisch subtraject (dagverpleging of polikliniek) met een conservatieve (niet-operatieve) behandeling met ZT 11 wordt afgesloten op de 90e dag na opening van een subtraject  
Een niet-klinisch subtraject (dagverpleging of polikliniek) met een conservatieve (niet-operatieve) behandeling met ZT21 wordt afgesloten op de 120e dag na opening van een subtraject



1e teldag is de openingsdatum

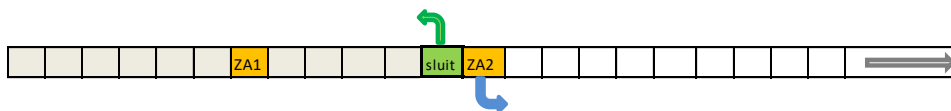
1e teldag is de openingsdatum

## Typen uitzonderingsregels met voorbeelden

1. Sluiten van een subtraject een dag voorafgaand aan de uitvoering van een zorgactiviteit uit zekere groep en openen van een volgend subtraject op de dag van uitvoering van de zorgactiviteit
2. Sluiten van een subtraject op de dag van uitvoering van een zorgactiviteit uit een zekere groep en openen van het vervolg subtraject op de dag volgend op de uitvoering van de zorgactiviteit
3. Sluiten op de dag voorafgaand aan een heropname en openen vervolg subtraject op de opnamedag van de heropname: een ZA (ZPK3, ZPK19 of ZPK79) minimaal 2 dagen na de laatste ZA (ZPK3, ZPK19 of ZPK79)
5. Sluiten na een periode van 7, 30, 90 of 120 dagen
6. Sluiten dag voor de klinische opname

### Type 1 Sluiten op de dag voorafgaand aan de ZA

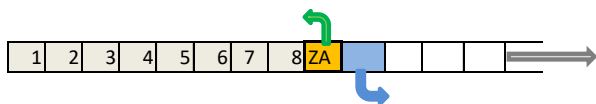
**2.0301.3** Wanneer de operatieve tempi behandeling van strabismus (diagnosecodes 204, 205, 209) eerder start dan het in paragraaf 3.3.1. voorgeschreven afsluimoment in het document registratie regels, dan wordt het subtraject afgesloten op het bij punt 20 in de Uitzonderingen op de afsluitregels in het document Registratieregels genoemde moment.



Sluiten 1 dag voor de nieuwe deelbehandeling start

### Type 2 Sluiten op de dag van de ZA

**1.0390.1** Op de 90e dag na opening wordt het subtraject afgesloten als minimaal één zorgactiviteit voor erfelijkheidsonderzoek/advisering geregistreerd is: 191111, 191136, 191137 of 191138. Als geen van deze zorgactiviteiten geregistreerd is, dan blijft het subtraject maximaal 120 dagen open. In dit laatste geval wordt het traject afgesloten op de dag van uitvoering van deze zorgactiviteit.

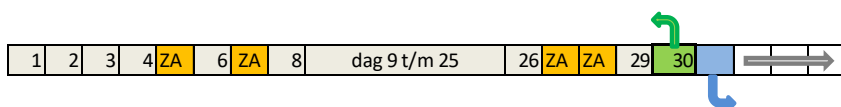


Sluiten op de dag van de ZA 191111, 191137 of 191138

### Type 5 Sluiten binnen periodes van 30 dagen (of 7, 90 of 120 dagen)

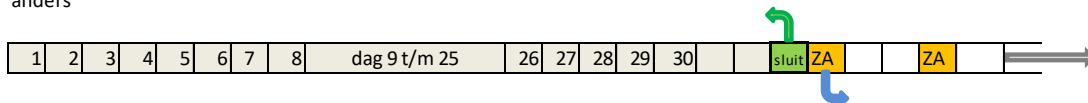
#### Type 1 Sluiten op de dag voorafgaand aan de ZA

**1.0000.2** Bij chronische zorg met thuisbeademing wordt het subtraject gesloten op de 30ste dag na opening van het subtraject of op de dag voorafgaand aan de eerste zorgactiviteit voor chronische zorg met thuisbeademing indien er tijdens de eerste 30 dagen van het subtraject geen zorgactiviteit voor chronische zorg met thuisbeademing is geregistreerd.



Sluiten op de 30e dag

anders

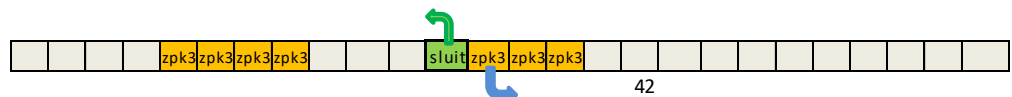


Sluiten op de dag voorafgaand eerste ZA na 30e dag



**Type 3 Sluiten dag voor de heropname**

**1.0322.1** Wanneer bij exacerbatie van COPD een heropname plaatsvindt binnen 42 dagen na ontslag van de voorgaande opname, wordt het subtraject afgesloten en aansluitend een nieuw subtraject geopend. Moment van afsluiten is één dag voor de start van de nieuwe klinische opname. Indien de heropname plaatsvindt na de 42e dag na ontslag, gelden de algemene regels.

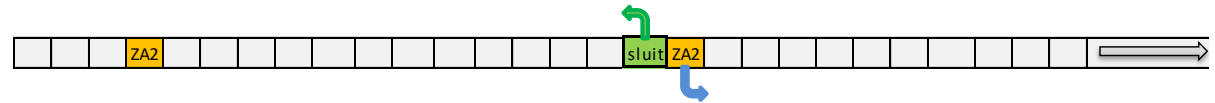


Sluiten op de dag voorafgaand aan de 1e ZPk3 van de heropname

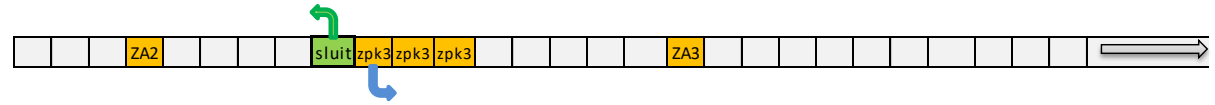
**Type 1 Sluiten op de dag voorafgaand aan de ZA**  
**Type 6 Sluiten dag voor de klinische opname**

**2.0306.1** Bij niet-klinische ESWL-behandeling van urinewegstenen worden subtrajecten in de volgende situaties eerder dan het in artikel 17 en 18 voorgeschreven moment afgesloten:

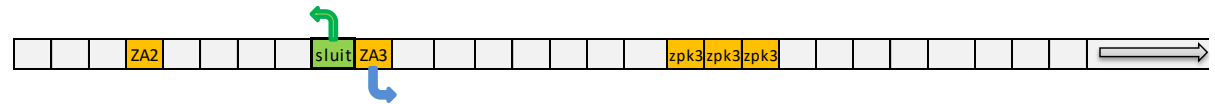
- Wanneer de niet-klinische ESWL-behandeling binnen hetzelfde subtraject wordt voorafgegaan door een klinische opname of operatie voor urinewegstenen. Het subtraject wordt dan afgesloten op de dag voor de niet-klinische ESWL-behandeling.
- Wanneer de niet-klinische ESWL-behandeling binnen hetzelfde subtraject wordt gevolgd door een tweede niet-klinische ESWL-behandeling, een klinische opname of operatie voor urinewegstenen. Het subtraject wordt dan afgesloten op de dag voor de tweede niet-klinische ESWL-behandeling, klinische opname of operatie voor urinewegstenen.



Sluiten 1 dag voor de volgende ZA uit groep 2

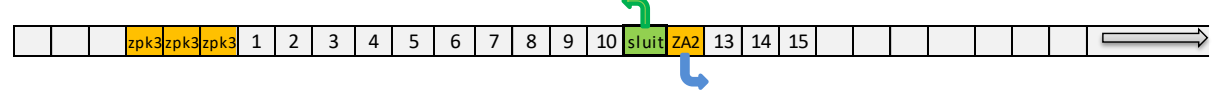


Sluiten 1 dag voor de opnamedatum



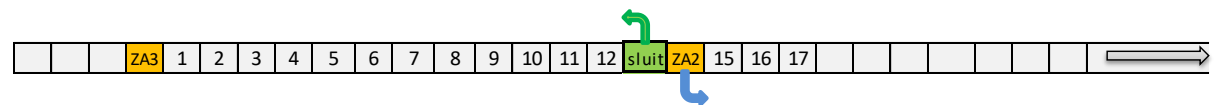
Sluiten 1 dag voor de ZA uit groep 3

ESWL binnen 42 dagen na ontslag:



Sluiten 1 dag voor de ZA uit groep 2

ESWL binnen 42 dagen na de uitvoerdatum van de laatste ZA uit groep 3:

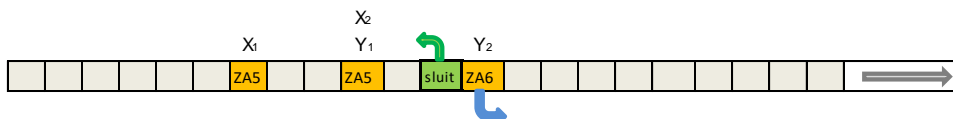


Sluiten 1 dag voor de ZA uit groep 2

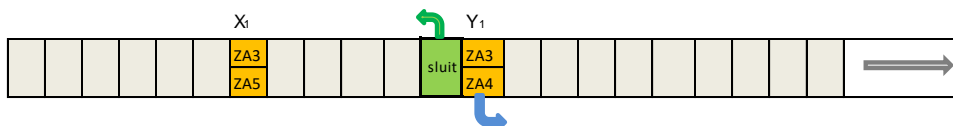
**Type 1 Sluiten op de dag voorafgaand aan de ZA**

**1.0000.1** Voor orale oncologische medicatie geldt dat het zorgtype 21 (of zorgtype 11 waarbij de uitvoerdatum van de eerste orale medicinale oncologische behandeling gelijk is aan de startdatum van het subtraject) subtraject 42 dagen na de uitvoerdatum van de eerste begeleidingszorgactiviteit binnen het subtraject afgesloten wordt. Alleen bij overgang naar een andere soort orale medicinale oncologische behandeling of een toediening per infuus of injectie wordt het subtraject een dag voor de start van de andere therapie/toedieningsvorm gesloten en aansluitend een volgend subtraject geopend. Bijvoorbeeld als een hormonale therapie wordt vervolgd door een chemotherapie of wanneer van orale chemotherapie wordt overgegaan op chemotherapie per infuus of injectie.

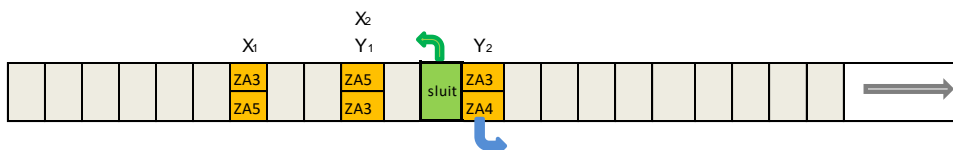
De getallen bij de in dit voorbeeld genoemde ZA's komen overeen met de referentiegroepen van afsluitregel 1.0000.1



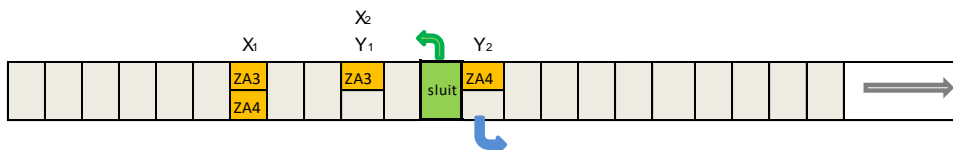
**Op basis van X1-Y2: Sluiten 1 dag voor overgang naar een ander soort orale medicinale oncologische behandeling**



**Op basis van X1-Y1: Sluiten 1 dag voor overgang naar een ander soort orale medicinale oncologische behandeling**

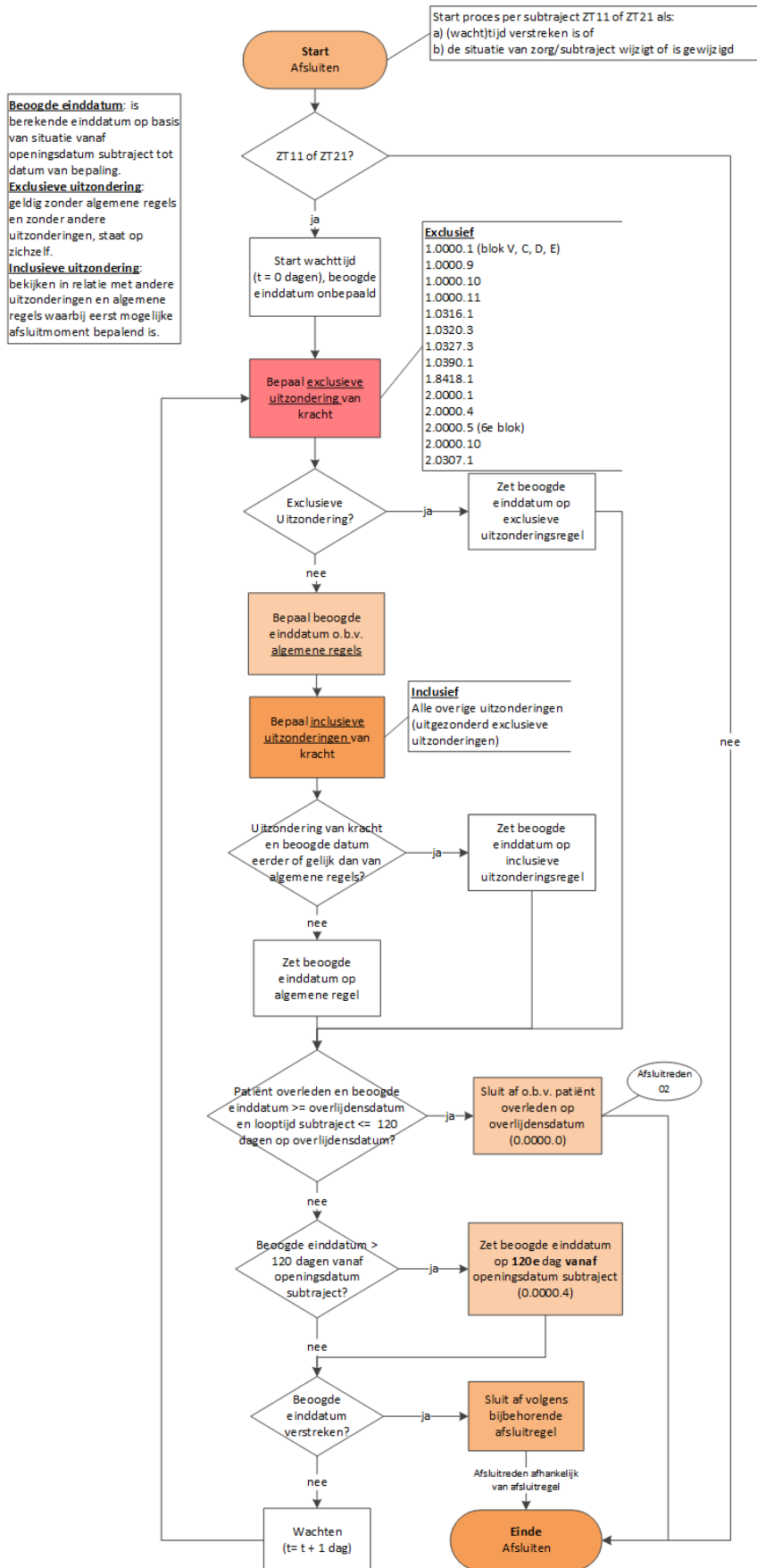


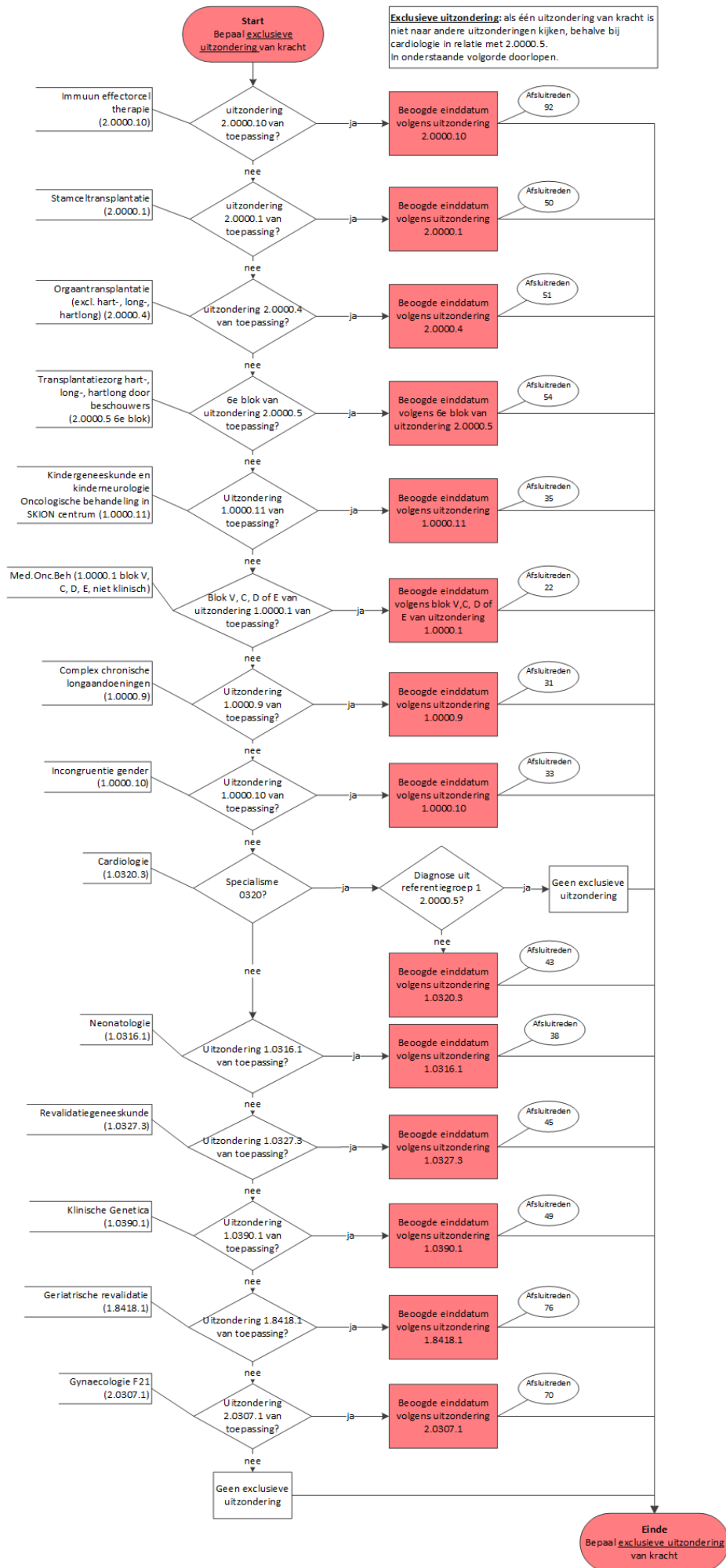
**Op basis van X1-Y2: Sluiten 1 dag voor overgang naar een ander soort orale medicinale oncologische behandeling**

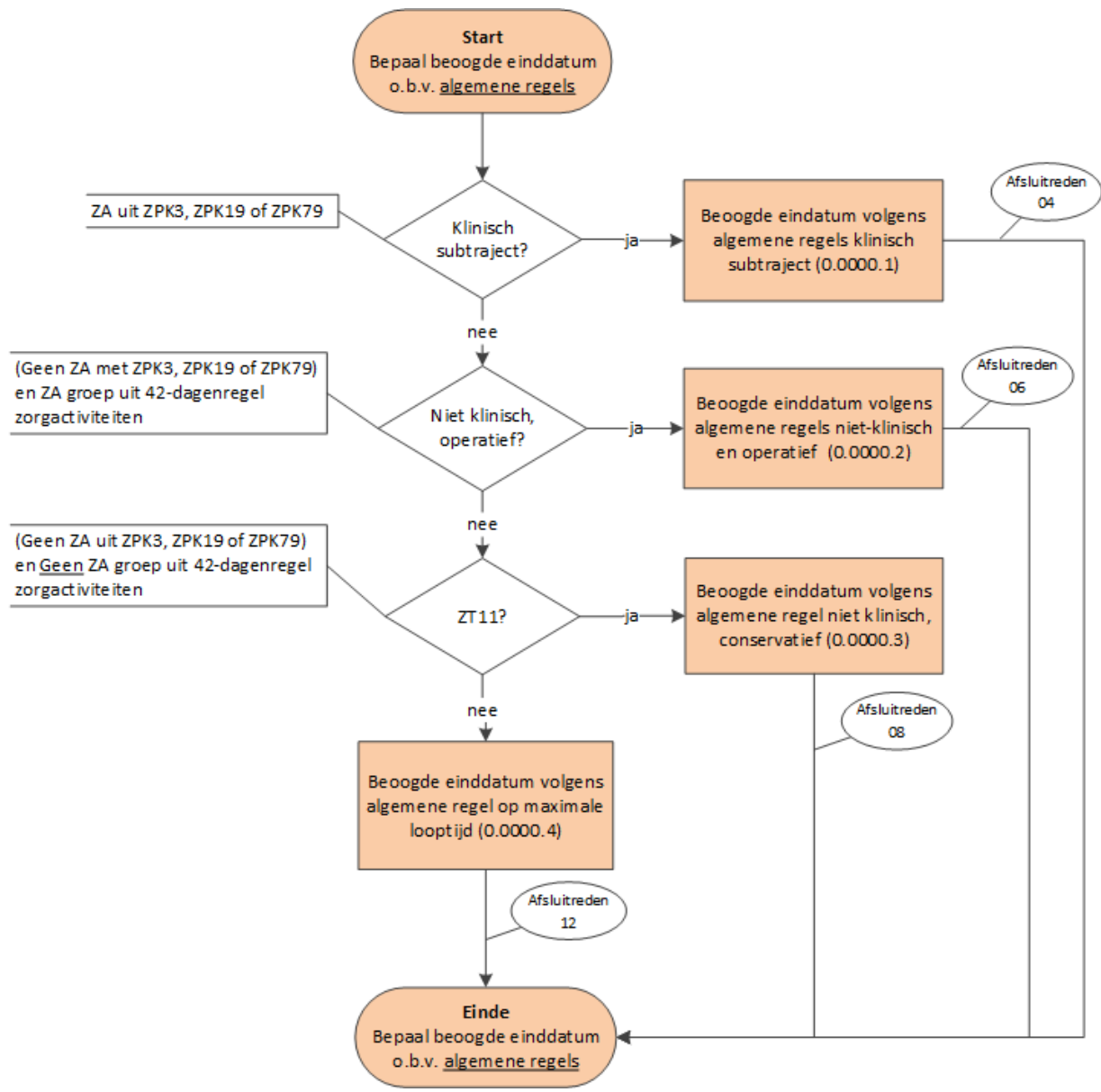


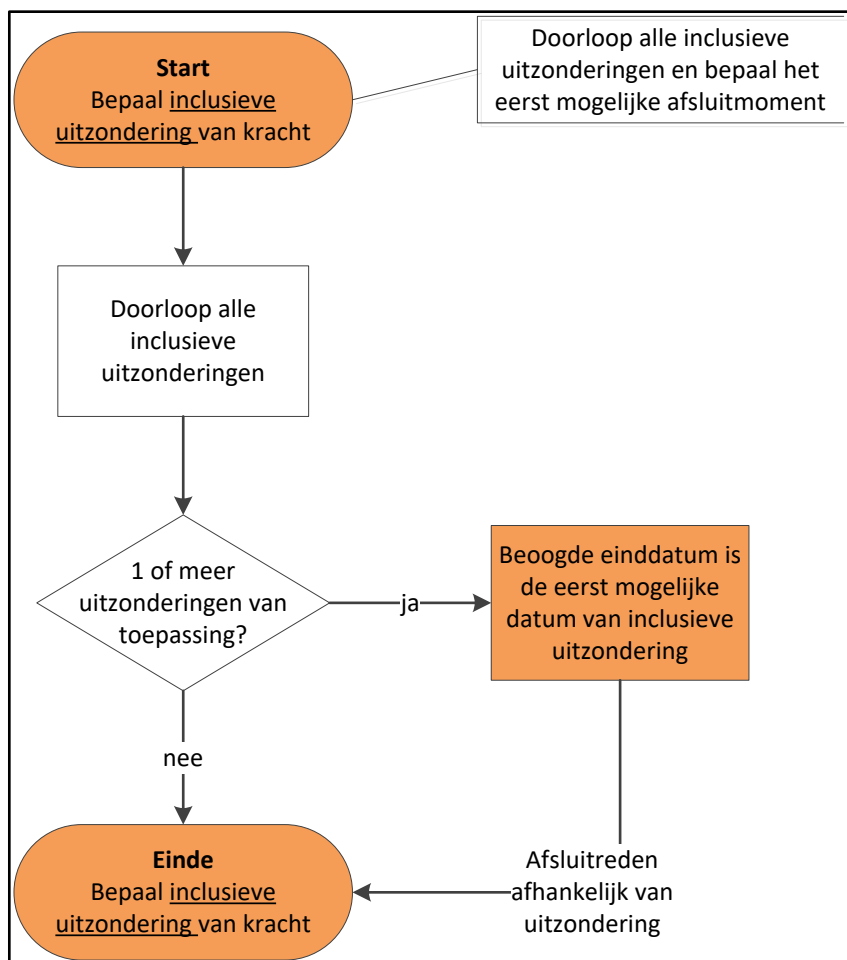
**Op basis van X2-Y2: Sluiten 1 dag voor overgang naar een ander soort orale medicinale oncologische behandeling**

### 3.3 Hiërarchie afsluitregels









# 4 Algemene afsluitregels

In dit hoofdstuk vindt u de algemene afsluitregels.

## 4.1 Regel 0.0000.0 Overlijden

### Registratieregel

Wanneer de patiënt is overleden mogen het zorgtraject en het subtraject direct worden afgesloten.

### Technische uitwerking

Als het subtraject heeft zorgtype = 11 of 21

en patiënt komt te overlijden

Dan wordt het subtraject afgesloten op de overlijdensdatum met als afsluitreden 02

Eind-als

## 4.2 Regel 0.0000.1 Klinisch

### Registratieregel

Een klinisch subtraject met een ZT11 of 21 (initiële of vervolgbehandeling) wordt gesloten op de 42e dag na de ontslagdatum.

Wanneer binnen deze 42-dagen periode een klinische (her)opname plaatsvindt voor dezelfde zorgvraag, dan wordt afgesloten op de 42e dag na de ontslagdatum van de laatste klinische opname.

Wanneer binnen deze 42-dagen periode nog een dagverpleging (1 of meer) of operatieve ingreep (1 of meer) plaatsvindt voor dezelfde zorgvraag, dan wordt het subtraject toch afgesloten op de 42e dag na de ontslagdatum van de laatste klinische opname.

### Technische uitwerking

Als het subtraject heeft zorgtype = 11 of 21

en het subtraject bevat 1 of meer zorgactiviteiten uit (<ZPK3>, <ZPK19> of <ZPK79>)

Dan wordt het subtraject afgesloten op de 42e dag na de ontslagdatum met als afsluitreden 04

Eind-als

### Definities

Een klinische dag is gedefinieerd als een dag met een zorgactiviteit uit <ZPK3>, <ZPK19> of <ZPK79>.

Ontslagdatum klinische opname is gedefinieerd als de laatste dag in het subtraject die nog een zorgactiviteit uit (<ZPK3>, <ZPK19> of <ZPK79>) bevat, zonder dat aansluitend een afwezigheidsdag (190034 of 194809) is geregistreerd. Bij klinische overdracht naar een ander specialisme geldt overdracht als ontslag.

Ontslagdatum IC is gedefinieerd als de laatste dag in het subtraject die nog een zorgactiviteit uit <ZPK19> bevat.

### Referentiegroepen

<ZPK 3> Zie de Zorgactiviteiten Tabel

<ZPK 19> Zie de Zorgactiviteiten Tabel (IC-behandeldagen)

<ZPK 79> Zie de Zorgactiviteiten Tabel (overige klinische dagen)



## 4.3 Regel 0.0000.2 Niet-klinisch operatief

### Registratieregel

Een niet-klinisch subtraject (dagverpleging of polikliniek) met operatieve ingrepen (42-dagenregel zorgactiviteiten) met ZT11 en ZT21 wordt gesloten op de 42e dag na de datum waarop de operatieve ingreep heeft plaatsgevonden. Wanneer binnen deze 42 dagen de patiënt opnieuw een operatieve ingreep (42-dagenregel zorgactiviteit) ondergaat dan wordt het subtraject afgesloten op de 42e dag na de datum van de laatste ingreep.

### Technische uitwerking

Als het subtraject heeft zorgtype = 11 of 21  
en er zijn geen zorgactiviteiten binnen het subtraject uit (<ZPK3>, <ZPK19> of <ZPK79>)  
en er zijn wel zorgactiviteiten uit groep 1  
Dan wordt het subtraject afgesloten op de 42e dag na de laatste operatieve ingreep met als afsluitreden  
06  
Eind-als

### Referentiegroepen

<ZPK 3> Zie de Zorgactiviteiten Tabel  
<ZPK 19> Zie de Zorgactiviteiten Tabel (IC-behandeldagen)  
<ZPK 79> Zie de Zorgactiviteiten Tabel (overige klinische dagen)

#### Groep 1

<42-dagenregel zorgactiviteiten> Deze referentietabel is afzonderlijke opgenomen als Bijlage 1 bij het Registratieaddendum.

## 4.4 Regel 0.0000.3 Niet-klinisch, niet-operatief

### Registratieregel

Een niet-klinisch subtraject (dagverpleging of polikliniek) met een conservatieve (= niet-operatieve) behandeling wordt als volgt afgesloten:

- a met ZT11: op de 90e dag na de opening van het subtraject;
- b met ZT21: op de 120e dag na de opening van het subtraject.

N.B. De eerste teldag is de openingsdatum van het subtraject.

### Technische uitwerking

Als het subtraject heeft zorgtype = 11  
en er zijn geen zorgactiviteiten binnen het subtraject uit (<ZPK3>, <ZPK19> of <ZPK79>)  
en er zijn geen zorgactiviteiten uit groep 1  
Dan wordt het subtraject afgesloten op de 90e dag na het openen van het subtraject met als afsluitreden  
08  
Eind-als

Als het subtraject heeft zorgtype = 21  
en er zijn geen zorgactiviteiten binnen het subtraject uit (<ZPK3>, <ZPK19> of <ZPK79>)  
en er zijn geen zorgactiviteiten uit groep 1  
Dan wordt het subtraject afgesloten op de 120e dag na het openen van het subtraject met als afsluitreden 12  
Eind-als

### Referentiegroepen

<ZPK 3> Zie de Zorgactiviteiten Tabel  
<ZPK 19> Zie de Zorgactiviteiten Tabel (IC-behandeldagen)  
<ZPK 79> Zie de Zorgactiviteiten Tabel (overige klinische dagen)

### Groep 1

<42-dagenregel zorgactiviteiten> Deze referentietabel is afzonderlijke opgenomen als Bijlage 1 bij het Registratieaddendum.

## 4.5 Regel 0.0000.4 Looptijd van 120 dagen

### Registratieregel

Indien een subtraject na 120 dagen na opening nog niet gesloten is, wordt het op de 120e dag gesloten.

### Technische uitwerking

Als het subtraject heeft zorgtype = 11 of 21  
en de termijn vanaf openingsdatum van het subtraject >120 dagen is  
Dan sluit het subtraject op de 120e dag vanaf openingsdatum subtraject met afsluitreden 12  
Eind-als

# 5 Uitzonderingsregels

In dit hoofdstuk vindt u de uitzonderingsregels.

## 5.1 Regel 1.0000.1 Medicinale oncologische behandeling

### Registratieregel

De volgende behandelingen vallen onder de definitie van medicinale oncologische behandeling:

- chemo-immunotherapie;
- immunotherapie;
- chemotherapie bij acute leukemie;
- chemotherapie bij (voorstadium van) niet-gemetastaseerde tumoren;
- chemotherapie bij gemetastaseerde tumoren;
- chemotherapie bij hematologische tumoren;
- hormonale therapie bij (voorstadium van) niet-gemetastaseerde tumoren;
- hormonale therapie bij gemetastaseerde tumoren;
- hormonale therapie bij hematologische tumoren;
- behandeling met radiofarmacon bij prostaattumoren.

N.B.

- Voor kinderoncologische behandelingen in een centrum voor kinderoncologische behandeling met SKION-stratificatie gelden andere sluitregels (zie 1.0000.11).
- De regels voor medicinale oncologische behandelingen zijn niet van toepassing op blaasspoelingen.

***(voortraject van) Medicinale oncologische behandeling binnen een (ZT11) initieel subtraject (indien de uitvoerdatum van de eerste medicinale oncologische behandeling later is dan de startdatum van het subtraject)***

### Registratieregel V

Wanneer binnen een initieel (ZT11) subtraject besloten wordt tot een medicinale oncologische behandeling, dan wordt het subtraject afgesloten één dag voor de datum van de toediening per infuus of injectie en/of de begeleiding bij andere toedieningsvormen van oncologische medicatie. Aansluitend wordt een nieuw subtraject geopend en gaan de regels voor medicinale oncologische behandelingen binnen vervolg (ZT21) subtrajecten gelden.

### Technische uitwerking V

- Als het subtraject heeft ZT 11
- en het subtraject een diagnose bevat uit groep 1
  - en het subtraject bevat een (1e) ZA uit groep 3 t/m 9 met een latere uitvoerdatum dan de startdatum van het subtraject
  - en geen ZA uit groep 11
- Dan sluit het subtraject 1 dag voor de uitvoerdatum van de eerste ZA uit groep 3 t/m 9 met afsluitreden 22
- en open een subtraject ZT 21 op de dag van de uitvoerdatum van de ZA uit groep 3 t/m 9
- Eind-als

Als het subtraject heeft ZT 11  
en het subtraject een diagnose bevat uit groep 2  
en het subtraject bevat een (1e) ZA uit groep 10 met een latere uitvoerdatum dan de startdatum van het subtraject  
en geen ZA uit groep 11  
Dan sluit het subtraject 1 dag voor de uitvoerdatum van de eerste ZA uit groep 10 met afsluitreden 22  
en open een subtraject ZT 21 op de dag van de uitvoerdatum van de ZA uit groep 10  
Eind-als

Vanaf dit moment gelden de registratieregels oncologie (C, D en E) of (A, B) en de klinische registratieregel 0.0000.1.

***Medicinale oncologische behandelingen bij overige oncologische diagnoses binnen vervolg (ZT21) subtrajecten (of binnen initiële (ZT11) subtrajecten indien de uitvoerdatum van de eerste oncologische behandeling gelijk is aan de startdatum van het subtraject)***

*Verstrekking per infuus of injectie binnen een klinisch ZT21 subtraject (of een klinisch ZT11 subtraject indien de uitvoerdatum van de eerste medicinale oncologische behandeling gelijk is aan de startdatum van het subtraject)*

### **Registratieregel A**

Een klinisch vervolg subtraject ZT21 met een medicinale oncologische behandeling per infuus of injectie (of een klinisch subtraject met ZT11 indien de uitvoerdatum van de eerste medicinale oncologische behandeling per infuus of injectie gelijk is aan de startdatum van het subtraject) wordt bij elke nieuwe toediening per infuus of injectie afgesloten. Dit betekent dat een subtraject afgesloten wordt bij:

- een nieuwe toediening per infuus of injectie tijdens dezelfde klinische opname;
- een nieuwe toediening per infuus of injectie tijdens een heropname binnen 42 dagen na ontslag uit de voorgaande opname;
- een nieuwe toediening per infuus of injectie in een niet-klinische setting (dagverpleging of polikliniek) binnen 42 dagen na ontslag uit kliniek.

Het subtraject wordt in deze situaties één dag voor de datum van de nieuwe toediening per infuus of injectie gesloten en aansluitend wordt een nieuw subtraject geopend.

### **Technische uitwerking A**

Als het subtraject is ZT21 (of ZT11 waarbij de uitvoerdatum van 1e zorgactiviteit uit groep 9 gelijk is aan de startdatum van het subtraject)  
en het subtraject bevat een diagnose uit groep 1  
en een ZA uit groep 9  
en subtraject bevat een 2e (dezelfde of een andere) ZA uit groep 9 met een latere uitvoerdatum  
en een ZA uit (ZPK3, ZPK19 of ZPK79)  
en geen ZA uit groep 11  
Dan sluit het lopende subtraject 1 dag voor de uitvoerdatum van de 2e ZA uit groep 9 met afsluitreden 22  
en volgend subtraject openen met dezelfde diagnose op de dag van de uitvoerdatum van de 2e ZA uit groep 9  
Eind-als

*Begeleiding bij andere toedieningsvormen binnen een klinisch ZT21 subtraject (of een klinisch ZT11 subtraject indien de uitvoerdatum van de eerste medicinale oncologische behandeling gelijk is aan de startdatum van het subtraject)*

## **Registratieregel B**

Voor begeleiding bij andere toedieningsvormen van oncologische medicatie tijdens een klinische opname gelden de algemene regels voor het afsluiten van klinische subtrajecten. Alleen bij overgang naar een ander soort medicinale oncologische behandeling\* of naar een toediening per infuus of injectie wordt het subtraject met ZT21 (of ZT11 indien de uitvoerdatum van de eerste begeleiding bij andere toedieningsvormen van oncologische medicatie gelijk is aan de startdatum van het subtraject) een dag voor de start van een ander soort medicinale oncologische behandeling of toediening per infuus of injectie gesloten en aansluitend een volgend subtraject geopend. Het subtraject afsluiten op de 42e dag na ontslagdatum, tenzij:

- een overgang naar een ander soort medicinale oncologische behandeling tijdens dezelfde klinische opname;
- een overgang naar een ander soort medicinale oncologische behandeling tijdens een heropname binnen 42 dagen na ontslag van de voorgaande opname;
- een overgang naar een ander soort medicinale oncologische behandeling in een niet klinische setting (dagverpleging of polikliniek) binnen 42 dagen na ontslag uit de kliniek;
- een toediening per infuus of injectie tijdens dezelfde klinische opname;
- een toediening per infuus of injectie tijdens een heropname binnen 42 dagen na ontslag van de voorgaande opname;
- een toediening per infuus of injectie in een niet-klinische setting (dagverpleging of polikliniek) binnen 42 dagen na ontslag uit de kliniek.

\*Bijvoorbeeld als een hormonale therapie wordt vervolgd door een chemotherapie of wanneer van orale chemotherapie wordt overgegaan op chemotherapie per infuus of injectie.

## **Technische uitwerking B**

- Als het subtraject is ZT21 (of ZT11 waarbij de uitvoerdatum van 1e ZA uit groep 3 t/m 8 gelijk is aan de startdatum van het subtraject)
- en het subtraject bevat een diagnose uit groep 1
  - en één of meer ZA's met dezelfde uitvoerdatum uit groep 3 t/m 8 (X) <sup>(\*)</sup>
  - en één of meer ZA's uit groep 3 t/m 8 met eenzelfde latere uitvoerdatum (Y) <sup>(\*)</sup>
  - en selectie Y bevat minimaal één ZA uit een groep die niet voorkomt in selectie X
  - en een ZA uit (ZPK3, ZPK19 of ZPK79)
  - en geen ZA uit groep 11
- Dan sluit het lopende subtraject 1 dag voor de uitvoerdatum van de ZA('s) uit selectie Y met afsluitreden 22
- en volgend subtraject openen met dezelfde diagnose op de dag van de uitvoerdatum van de ZA('s) uit selectie Y
- Eind-als

<sup>(\*)</sup>X = alle ZA's met dezelfde uitvoerdatum uit groep 3 t/m 8

Y = alle ZA's met eenzelfde latere uitvoerdatum uit groep 3 t/m 8

Zie ook de voorbeelden met betrekking tot blok D in paragraaf 3.2 onder typen uitzonderingsregels met voorbeelden (1.0000.1 blok D type 1: sluiten op de dag voorafgaand aan de ZA).

- Als het subtraject is ZT21 (of ZT11 waarbij de uitvoerdatum van 1e ZA uit groep 3 t/m 8 gelijk is de startdatum van het subtraject)
- en het subtraject bevat een diagnose uit groep 1
  - en een ZA uit groep 3 t/m 8
  - en een ZA uit groep 9 met een latere uitvoerdatum
  - en een ZA uit (ZPK3, ZPK19 of ZPK79)
  - en geen ZA uit groep 11
- Dan sluit het lopende subtraject 1 dag voor de uitvoerdatum van de ZA uit groep 9 met afsluitreden 22
- en volgend subtraject openen met dezelfde diagnose op de dag van de uitvoerdatum van de ZA uit groep 9
- Eind-als

*Verstrekking per infuus of injectie binnen een niet-klinisch ZT21 subtraject (of een niet-klinisch ZT11 subtraject indien de uitvoerdatum van de eerste medicinale oncologische behandeling gelijk is aan de startdatum van het subtraject)*

### **Registratieregel C**

Een niet-klinisch subtraject ZT21 met een medicinale oncologische behandeling per infuus of injectie (of een niet-klinisch ZT11 subtraject indien de uitvoerdatum van de eerste medicinale oncologische behandeling per infuus of injectie gelijk is aan de startdatum van het subtraject) wordt 42 dagen na toediening per infuus of injectie afgesloten, tenzij er een nieuwe toediening per infuus of injectie binnen 42 dagen plaatsvindt, ongeacht of dit klinisch of niet klinisch gebeurt. Het subtraject wordt in die situatie één dag voor de datum van de nieuwe toediening gesloten en er wordt aansluitend een nieuw subtraject geopend.

### **Technische uitwerking C**

- Als het subtraject is ZT21 (of ZT11 waarbij de uitvoerdatum van 1e ZA uit groep 9 gelijk is aan de startdatum van het subtraject)
- en het subtraject bevat een diagnose uit groep 1
  - en een ZA uit groep 9
  - en een 2e (dezelfde of een andere) ZA uit groep 9 met een latere uitvoerdatum
  - en er zijn geen zorgactiviteiten binnen het subtraject uit (<ZPK3>, <ZPK19> of <ZPK79>)
  - en geen ZA uit groep 11
- Dan sluit het lopende subtraject 1 dag voor de uitvoerdatum van de 2e ZA uit groep 9 met afsluitreden 22
- en volgend subtraject openen met dezelfde diagnose op de dag van de uitvoerdatum van de 2e ZA uit groep 9
- Eind-als

Als het subtraject is ZT21 (of ZT11 waarbij de uitvoerdatum van 1e ZA uit groep 9 gelijk is aan de startdatum van het subtraject)  
en het subtraject bevat een diagnose uit groep 1  
en een ZA uit groep 9  
en er zijn geen zorgactiviteiten binnen het subtraject uit (<ZPK3>, <ZPK19> of <ZPK79>)  
en geen ZA uit groep 11  
Dan sluit het lopende subtraject 42 dagen na de uitvoerdatum van de ZA uit groep 9 met afsluitreden 22  
Eind-als

*Begeleiding bij andere toedieningsvormen binnen een niet-klinisch ZT21 subtraject (of een niet-klinisch ZT11 subtraject indien de uitvoerdatum van de eerste medicinale oncologische behandeling gelijk is aan de startdatum van het subtraject)*

## Registratieregel D

Een niet-klinisch subtraject ZT21 met begeleiding bij andere toedieningsvormen van oncologische medicatie (of een niet-klinisch ZT11 subtraject indien de uitvoerdatum van de eerste begeleiding bij andere toedieningsvormen van oncologische medicatie gelijk is aan de startdatum van het subtraject) wordt 42 dagen na de uitvoerdatum van de eerste begeleidingszorgactiviteit afgesloten. Alleen bij overgang naar een ander soort medicinale oncologische behandeling\* of naar een toediening per infuus of injectie wordt het subtraject één dag voor de start van een ander soort medicinale oncologische behandeling of de toediening per infuus of injectie gesloten en aansluitend een nieuw subtraject geopend. Het subtraject afsluiten 42 dagen na de uitvoerdatum, tenzij:

- een overgang naar een ander soort medicinale oncologische behandeling binnen 42 dagen na de uitvoerdatum;
- een overgang naar een toediening per infuus of injectie binnen 42 dagen na de uitvoerdatum.

\*Bijvoorbeeld als hormonale therapie wordt vervolgd door chemotherapie of wanneer van orale chemotherapie wordt overgegaan op chemotherapie per infuus of injectie.

## Technische uitwerking D

Als het subtraject is ZT21 (of ZT11 waarbij de uitvoerdatum van 1e ZA uit groep 3 t/m 8 gelijk is aan de startdatum van het subtraject)  
en het subtraject bevat een diagnose uit groep 1  
en één of meer ZA('s) met dezelfde uitvoerdatum uit groep 3 t/m 8 (X) (\*)  
en één of meer ZA('s) uit groep 3 t/m 8 met eenzelfde latere uitvoerdatum (Y) (\*)  
en selectie Y bevat minimaal één ZA uit een groep die niet voorkomt in selectie X  
en er zijn geen zorgactiviteiten binnen het subtraject uit (<ZPK3>, <ZPK19> of <ZPK79>)  
en geen ZA uit groep 11  
Dan sluit het lopende subtraject 1 dag voor de uitvoerdatum van de ZA('s) uit selectie Y met afsluitreden 22  
en volgend subtraject openen met dezelfde diagnose op de dag van de uitvoerdatum van de ZA('s) uit selectie Y  
Eind-als

(\*)X = alle ZA's met dezelfde uitvoerdatum uit groep 3 t/m 8

Y = alle ZA's met eenzelfde latere uitvoerdatum uit groep 3 t/m 8



Zie ook de voorbeelden in paragraaf 3.2 onder typen uitzonderingsregels met voorbeelden (1.0000.1 blok D type 1: sluiten op de dag voorafgaand aan de ZA).

Als het subtraject is ZT21 (of ZT11 waarbij de uitvoerdatum van 1e ZA uit groep 3 t/m 8 gelijk is aan de startdatum van het subtraject)  
en het subtraject bevat een diagnose uit groep 1  
en een ZA uit groep 3 t/m 8  
en een ZA uit groep 9 met een latere uitvoerdatum  
en er zijn geen zorgactiviteiten binnen het subtraject uit (<ZPK3>, <ZPK19> of <ZPK79>)  
en geen ZA uit groep 11  
Dan sluit het lopende subtraject 1 dag voor de uitvoerdatum van de ZA uit groep 9 met afsluitreden 22  
en volgend subtraject openen met dezelfde diagnose op de dag van de uitvoerdatum van de ZA uit groep 9  
Eind-als

Als het subtraject is ZT21 (of ZT11 waarbij de uitvoerdatum van 1e ZA uit groep 3 t/m 8 gelijk is aan de startdatum van het subtraject)  
en het subtraject bevat een diagnose uit groep 1  
en een ZA uit groep 3 t/m 8  
en er zijn geen zorgactiviteiten binnen het subtraject uit (<ZPK3>, <ZPK19> of <ZPK79>)  
en geen ZA uit groep 11  
Dan sluit het lopende subtraject 42 dagen na de uitvoerdatum van de eerste ZA uit groep 3 t/m 8 met afsluitreden 22  
Eind-als

***Medicinale oncologische behandeling bij acute leukemie binnen vervolg (ZT21) subtrajecten (of binnen initiële (ZT11) subtrajecten indien de uitvoerdatum van de eerste medicinale oncologische behandeling gelijk is aan de startdatum van het subtraject)***

### **Registratieregel E**

Bij een medicinale oncologische behandeling van acute leukemie wordt het subtraject ZT21 (of ZT11 subtraject indien de uitvoerdatum van de eerste medicinale oncologische behandeling gelijk is aan de startdatum van het subtraject) gesloten op de 30ste dag na opening van het subtraject of op de dag voorafgaand aan de medicinale oncologische behandeling indien er tijdens de eerste 30 dagen van het subtraject geen medicinale oncologische behandeling heeft plaatsgevonden.

N.B. De openingsdatum van het subtraject is de eerste teldag.

## Technische uitwerking E

Als het subtraject is ZT 21 (of ZT11 waarbij de uitvoerdatum van 1e ZA uit groep 10 gelijk is aan de startdatum van het subtraject)

en het subtraject bevat een diagnose uit groep 2

en een ZA uit groep 10

en geen ZA uit groep 11

en de termijn vanaf de openingsdatum van het subtraject en de uitvoerdatum van de eerste ZA uit groep 10 <= 30 dagen is

Dan sluit het lopende subtraject op de 30e dag na openen van het subtraject met afsluitreden 22

Anders het subtraject sluiten 1 dag voor de uitvoerdatum van de eerste ZA uit groep 10 met afsluitreden 22

en volgend subtraject openen op de dag van de uitvoerdatum van de ZA uit groep 10

Eind-als

## Referentiegroepen

### Groep 1

Diagnosecode	Omschrijving
0302_20	Brughoektumor
0302_21	Maligne tumoren oor
0302_42	Tumor voorste schedelbasis
0302_60	Maligne cavum oris tumor stadium I en II
0302_61	Maligne cavum oris tumor stadium III en IV
0302_62	Maligne orofarynx tumor stadium I en II
0302_63	Maligne orofarynx tumor stadium III en IV
0302_64	Maligne hypofarynx tumor stadium I en II
0302_65	Maligne hypofarynx tumor stadium III en IV
0302_66	Maligne larynx tumoren stadium I en II
0302_67	Maligne larynx tumoren stadium III en IV
0302_68	Maligne nasofarynx tumor stadium I en II
0302_69	Maligne nasofarynx tumor stadium III en IV
0302_72	Maligne tumor speekselklieren
0302_84	Maligne tumor hals
0302_88	Maligne huidtumoren hoofd/hals
0303_303	Maligne neoplasma schildklier
0303_306	Maligne neoplasma speekselklieren
0303_310	Mediastinoscopie / -tomie of thoracoscopie
0303_313	Neoplasma bronchus, long
0303_314	Neoplasma mediastinaal / pleura (mesothelioom)
0303_318	Maligne neoplasma mamma
0303_319	Maligne neoplasma oesofagus/cardia
0303_331	Maligne neoplasma galblaas
0303_332	Maligne neoplasma pancreas / galwegen
0303_333	Maligne neoplasma colon (exclusief sigmoïd / rectum)
0303_334	Maligne neoplasma recto-sigmoïd overgang
0303_335	Maligne neoplasma rectum
0303_346	Maligne neoplasma maag, exclusief cardia
0303_347	Peritonitis carcinomatosa van colorectaal carcinoom zonder uitzaaiingen elders (HIPEC)

Diagnosecode	Omschrijving
0303_349	Overige maligne neoplasmata abdomen
0303_350	Maligne melanoom van huid
0303_352	Maligne neoplasma weke delen
0303_353	Ziekte van Hodgkin, non-Hodgkin
0303_357	Kiemceltumor
0303_358	Neuroblastoom
0303_359	Overige oncologische diagnoses
0303_360	Metastase bot
0303_363	Maligne neoplasma skelet (exclusief metastase)
0303_367	Maligne neoplasma lever (inclusief metastase)
0303_370	Wilm's tumor
0305_1110	Metastase in bot
0305_1140	Maligne skelet
0305_1150	Maligne weke delen
0306_010	(bij)Niertumor
0306_016	Lymfnodi niertumor
0306_020	Uretertumor
0306_025	Lymfnodi uretertumor
0306_030	Blaastumor
0306_040	Prostaatcarcinoom
0306_045	Lymfnodi prostaatcarcinoom
0306_048	Prostaatcarcinoom (orchidectomie)
0306_050	Peniscarcinoom
0306_060	Testistumor
0306_069	Lymfnodi testistumor
0306_070	Urethratumor
0306_078	Lymfnodi urethratumor
0306_084	Lymfnodi blaastumor
0306_092	Lymfnodi peniscarcinoom
0307_M11	Maligniteit vulva
0307_M12	Maligniteit vagina
0307_M13	Maligniteit cervix
0307_M14	Maligniteit endometrium
0307_M15	Maligniteit myometrium
0307_M16	Maligniteit ovarium / tuba
0307_M17	Choriocarcinoom/persisterende trofoblast
0307_M99	Maligniteit overige
0310_14	Maligne dermatosen
0310_17	Premaligne dermatosen
0313_214	Maligniteit schildklier
0313_264	Maligniteit bijnier
0313_291	MENsyndroom
0313_621	Maligniteit, kleincellig carcinoom bronchus
0313_622	Maligniteit, grootcellig carcinoom bronchus
0313_623	Maligniteit thymoom
0313_624	Maligniteit pleura

Diagnosecode	Omschrijving
0313_629	Overige maligniteiten thorax nno
0313_751	Hodgkin lymfoom
0313_752	Non Hodgkinlymfoom (NHL) laaggradig
0313_753	Non Hodgkin lymfoom (NHL) intermediair/hoggradig
0313_754	Multipel myeloom/primaire amyloïdose
0313_755	Monoklonale gammopathie (MGUS)
0313_757	CLL, Waldenström, Hairy cell leukemie
0313_759	Overige lymfoproliferatieve aandoeningen nno
0313_762	RAEB
0313_763	Myelodysplasie overige nno
0313_771	Chronische myeloïde leukemie (CML)
0313_772	Polycytemia vera, essentiële trombocytose
0313_773	CMMoL
0313_774	Myelofibrose
0313_779	Overige myeloproliferatieve aandoeningen nno
0313_801	Maligniteit hoofd-hals
0313_802	Maligniteit CZS (primair)
0313_811	Maligniteit mamma
0313_821	Maligniteit ovarium
0313_822	Maligniteit cervix
0313_823	Maligniteit endometrium
0313_831	Maligniteit testis
0313_832	Maligniteit prostaat
0313_833	Maligniteit urinewegen
0313_834	Maligniteit nier/Grawitz
0313_839	Overige maligniteiten tractus uro/genitalis
0313_841	Maligniteit bot en gewrichtskraakbeen
0313_842	Maligniteit huid/melanoom
0313_843	Maligniteit weke delen
0313_899	Maligniteit nno
0313_904	Maligniteit slokdarm/cardia
0313_914	Maligniteit maag (exclusief cardia)
0313_927	Maligniteit colorectaal
0313_955	Levertumor nno
0313_964	Maligniteit pancreas
0313_979	Overige maligniteiten tractus digestivus
0316_6107	Maligniteit bot
0316_6112	Maligne lymfoom
0316_6113	Maligniteit CZS
0316_6114	Neuroblastoom
0316_6115	Retinoblastoom
0316_6116	Maligniteit nier
0316_6118	Maligniteit lever
0316_6119	Maligniteit weke delen
0316_6120	Kiemceltumoren/gonadale tumoren
0316_6121	Carcinomen (overig)

Diagnosecode	Omschrijving
0316_6122	Overige en/of niet gespecificeerde maligniteiten m.u.v. carcinomen zoals geclassificeerd bij 6121
0316_6123	Histiocytose
0316_6124	Beenmergfalen
0316_6150	Verdenking maligniteit
0318_307	Oesofagus/cardia maligniteit
0318_407	Maagcarcinoom, exclusief cardiacarcinoom
0318_408	Lymfoom
0318_610	Colorectale maligniteit
0318_712	Maligniteit in lever
0318_735	Cholangiocarcinoom
0318_755	Pancreasneoplasieën
0318_810	Oncologische behandeling bij G.I. maligniteit
0318_906	Oncologie, niet G.E.
0322_1301	Litteken
0322_1303	Tumoren NSCLC
0322_1304	Tumoren SCLC
0322_1305	Mesothelioom
0322_1306	Mediastinale tumoren
0322_1307	Overige tumoren
0322_1308	Metastasen van proces elders
0330_0202	Primair maligne neoplasma intracerebraal
0330_0203	Secundair maligne neoplasma intracerebraal (metastase)
0330_0212	Primair neoplasma extracerebraal (benigne of maligne)
0330_0213	Secundair neoplasma extracerebraal (metastase)
0330_0222	Primair neoplasma intraspinaal (benigne of maligne)
0330_0223	Secundair neoplasma intraspinaal (metastase)
0330_0232	Primair neoplasma extraspinaal/epiduraal/wervelkolom (benigne of maligne)
0330_0233	Secundair neoplasma extraspinaal/epiduraal/wervelkolom (metastase)
0330_0242	Primaire Leptomeningeale maligniteit
0330_0243	Secundaire Leptomeningeale maligniteit
0330_0299	Overige neuro-oncologie
0330_9921	Geen neurologie, werkdiagnose neopl intracerebraal

## Groep 2

Diagnosecode	Omschrijving
0313_756	Acute lymfatische leukemie
0313_761	Acute myeloïde leukemie/RAEB-t
0316_6111	Leukemie

## Groep 3

Zorgactiviteitcode	Omschrijving
039896	Begeleiding tijdens de behandeling met immunotherapie, alle toedieningsvormen exclusief per infuus of per injectie (zie 039146) (excl. behandeling met csDMARDs bij kinderen zie 039138).

**Groep 4**

Zorgactiviteitcode	Omschrijving
039922	Begeleiding van patiënten tijdens de behandeling met hormoontherapie bij (voorstadium van) niet gemetastaseerde tumoren.

**Groep 5**

Zorgactiviteitcode	Omschrijving
039923	Begeleiding van patiënten tijdens de behandeling met hormoontherapie bij gemetastaseerde of hematologische tumoren.

**Groep 6**

Zorgactiviteitcode	Omschrijving
039891	Begeleiding tijdens de behandeling met chemotherapie, alle toedieningsvormen exclusief per infuus of per injectie (zie 039141), bij (voorstadium van) niet-gemetastaseerde tumoren.

**Groep 7**

Zorgactiviteitcode	Omschrijving
039892	Begeleiding tijdens behandeling met chemotherapie, alle toedieningsvormen excl per infuus of per injectie (zie 039142), bij gemetastaseerde of hematologische tumoren (excl acute leukemie zie 039893).

**Groep 8**

Zorgactiviteitcode	Omschrijving
039895	Begeleiding tijdens de behandeling met chemo-immunotherapie, alle toedieningsvormen exclusief per infuus of per injectie (zie 039145).

**Groep 9**

Zorgactiviteitcode	Omschrijving
039141	Verstrekking chemotherapie per infuus of per injectie bij niet-gemetastaseerde tumoren.
039142	Verstrekking chemotherapie per infuus of per injectie bij gemetastaseerde of hematologische tumoren (excl. acute leukemie zie 039143).
039145	Verstrekking chemo-immunotherapie per infuus of per injectie.
039146	Verstrekking immunotherapie per infuus of per injectie (excl. desensibilisatie middels immunotherapie bij kinderen zie 039150, excl. behandeling met csDMARDs bij kinderen zie 039138).
039147	Verstrekking hormoontherapie per infuus of per injectie bij niet-gemetastaseerde tumoren.
039148	Verstrekking hormoontherapie per infuus of per injectie bij gemetastaseerde of hematologische tumoren.
039149	Verstrekking tumor infiltrerende lymfocytentherapie (TIL) per infuus of per injectie bij gemetastaseerde tumoren i.h.k.v. TIL-studie.
120414	Verstrekking radium-223 chloride per injectie bij prostaattumoren.
120415	Verstrekking gelabeld prostaat specifiek membraan antigeen (PSMA) als therapie, per toediening.

**Groep 10**

Zorgactiviteitcode	Omschrijving
039143	Verstrekking chemotherapie per infuus of per injectie bij acute leukemie.
039145	Verstrekking chemo-immunotherapie per infuus of per injectie.

Zorgactiviteitcode	Omschrijving
039146	Verstrekking immunotherapie per infuus of per injectie (excl. desensibilisatie middels immunotherapie bij kinderen zie 039150, excl. behandeling met csDMARDs bij kinderen zie 039138).
039148	Verstrekking hormoontherapie per infuus of per injectie bij gemetastaseerde of hematologische tumoren.
039893	Begeleiding tijdens de behandeling met chemotherapie, alle toedieningsvormen exclusief per infuus of per injectie (zie 039143), bij acute leukemie.
039895	Begeleiding tijdens de behandeling met chemo-immunotherapie, alle toedieningsvormen exclusief per infuus of per injectie (zie 039145).
039896	Begeleiding tijdens de behandeling met immunotherapie, alle toedieningsvormen exclusief per infuus of per injectie (zie 039146) (excl. behandeling met csDMARDs bij kinderen zie 039138).
039923	Begeleiding van patiënten tijdens de behandeling met hormoontherapie bij gemetastaseerde of hematologische tumoren.

## Groep 11

Zorgactiviteitcode	Omschrijving
032707	Stamceltransplantatie autoloog i.h.k.v. BRCA1-studie.
039236	Selectie stamcellen allogeen, haplo-identieke verwante donor bij stamceltransplantatie (excl. 039237).
039237	Selectie stamcellen allogeen, HLA-identieke verwante donor bij stamceltransplantatie (excl. 039236).
039238	Selectie stamcellen allogeen onverwante donor bij stamceltransplantatie.
039239	Selectie allogeen navelstrengbloed bij stamceltransplantatie.
039284	Harvest stamcellen dmv leukaferese tbv autologe stamceltransplantatie (i.h.k.v. BRCA1-studie zie 032710).
032710	Harvest stamcellen dmv leukaferese tbv autologe stamceltransplantatie i.h.k.v. BRCA1-studie.
192089	Toedienen groeifactoren autologe stamceltransplantatie (i.h.k.v. BRCA1-studie zie 032709).
032709	Toedienen groeifactoren autologe stamceltransplantatie i.h.k.v. BRCA1-studie.
192117	Stamcellen allogeen onverwante donor bij stamceltransplantatie.
192119	Stamcellen allogeen navelstrengbloed bij stamceltransplantatie, per unit.
039981	Start conditionering voor stamceltransplantatie (exclusief BRCA1-studie).
192094	Stamceltransplantatie/hertransplantatie allogeen, haplo-identieke verwante donor.
192095	Stamceltransplantatie/hertransplantatie allogeen, HLA-identieke verwante donor.
192096	Stamceltransplantatie/hertransplantatie allogeen, niet verwante donor.
192097	Stamceltransplantatie/hertransplantatie allogeen, navelstrengbloed.
192086	Stamceltransplantatie autoloog (i.h.k.v. BRCA1-studie zie 032707).
198881	Doorlopende opname tijdens stamceltransplantatiefase allogeen, haplo-identieke verwante donor.
198882	Doorlopende opname tijdens stamceltransplantatiefase allogeen, HLA-identieke verwante donor.
198883	Doorlopende opname tijdens stamceltransplantatiefase allogeen, niet verwante donor.
198884	Doorlopende opname tijdens stamceltransplantatiefase allogeen, navelstrengbloed.
198885	Doorlopende opname tijdens stamceltransplantatiefase autoloog (exclusief BRCA1-studie).
192098	Post-transplantatietraject stamceltransplantatie allogeen, HLA-identieke verwante donor.
192099	Post-transplantatietraject stamceltransplantatie allogeen, haplo-identieke verwante donor.
192079	Post-transplantatietraject stamceltransplantatie allogeen, niet-verwante donor.
192080	Post-transplantatietraject stamceltransplantatie allogeen, navelstrengbloed.
192087	Post-transplantatietraject stamceltransplantatie autoloog (i.h.k.v. BRCA1-studie zie 032708).
032708	Post-transplantatietraject stamceltransplantatie autoloog i.h.k.v. BRCA1-studie.
039982	Voortijdige beëindiging stamceltransplantatietraject door recidief (exclusief BRCA1-studie).

Zorgactiviteitcode	Omschrijving
191012	Patiëntenscreening t.b.v. immuun effectorcel therapie.
191013	Aferese t.b.v. immuun effectorcel therapie.
191014	Infusie cellen t.b.v. immuun effectorcel therapie.
191015	Post-infusietraject bij immuun effectorcel therapie.
191016	Start conditionering voor immuun effectorcel therapie.
191017	Voortijdige beëindiging immuun effectorcel therapie.

## 5.2 Regel 1.0000.2 Chronische zorg met thuisbeademing

### Registratieregel

Bij chronische zorg met thuisbeademing wordt het subtraject gesloten op de 30ste dag na opening van het subtraject of op de dag voorafgaand aan de eerste zorgactiviteit voor chronische zorg met thuisbeademing indien er tijdens de eerste 30 dagen van het subtraject geen zorgactiviteit voor chronische zorg met thuisbeademing is geregistreerd.

N.B.

- Voor chronische zorg met thuisbeademing wordt een apart zorgtraject geopend (zo nodig parallel aan de aandoening waarvoor de thuisbeademing wordt gegeven).
- De openingsdatum van het subtraject is de eerste teldag.

### Technische uitwerking

Als het subtraject een ZA uit groep 2 bevat  
en daarna een ZA uit groep 1

Dan het subtraject sluiten 1 dag voor de uitvoerdatum van de ZA uit groep 1 met afsluitreden 24  
en volgend subtraject openen op de dag van de uitvoerdatum van de ZA uit groep 1

Eind-als

Als het subtraject één of meer ZA's uit groep 1 bevat  
en de termijn vanaf de openingsdatum van het subtraject en de uitvoerdatum van de eerste ZA uit groep 1  $\leq 30$  dagen is

Dan het subtraject sluiten op de 30e dag na openen van het subtraject met afsluitreden 24

Eind-als

Als het subtraject één of meer ZA's uit groep 1 bevat  
en de termijn vanaf de openingsdatum van het subtraject en de uitvoerdatum van de eerste ZA uit groep 1  $> 30$  dagen is

Dan het subtraject sluiten 1 dag voor de uitvoerdatum van de eerste ZA uit groep 1 met als afsluitreden 24

en volgend subtraject openen op de dag van de uitvoerdatum van de ZA uit groep 1

Eind-als



## Referentiegroepen

### Groep 1

Zorgactiviteitcode	Omschrijving
192132	Begeleiding chronische thuisbeademing, 1 apparaat.
192133	Begeleiding chronische thuisbeademing, 1 apparaat, complex (0 - 16 jaar of volwassenen met ALS/PSMA).
192134	Begeleiding chronische thuisbeademing, meer dan 1 apparaat.
192135	Instellen op beademing incl. overstappen op andere beademingswijze cq. ander type beademingsapparatuur.
192136	Instellen op beademing incl. overstappen op andere beademingswijze cq. ander type beademingsapparatuur, complex (kind 0-16 jaar of volwassenen met ALS/PSMA).
192137	Chronische beademing bijstellen, excl. overstappen op andere beademingswijze c.q. ander type beademingsapparatuur.
192138	Klinisch verblijf chronische beademing op sociaal maatschappelijke indicatie.

### Groep 2

Zorgactiviteitcode	Omschrijving
192131	Vorbereiding chronische thuisbeademing.

## 5.3 Regel 1.0000.3 Dialyse

### Registratieregel

Bij acute nierinsufficiëntie met dialyse wordt het subtraject afgesloten op de zevende dag na opening van het subtraject of op de dag voorafgaand aan de eerste zorgactiviteit voor acute dialyse (039977, 039978) of CAPD/CCPD (192061, 192063), indien er tijdens de eerste zeven dagen van het subtraject geen zorgactiviteit voor acute dialyse of CAPD/CCPD is geregistreerd.

Bij chronische zorg met dialyse wordt het subtraject afgesloten op de zevende dag na opening van het subtraject of op de dag voorafgaand aan de eerste zorgactiviteit voor chronische dialyse (192048, 192051, 192053, 192055, 192058, 192061, 192063), indien er tijdens de eerste zeven dagen van het subtraject geen zorgactiviteit voor chronische dialyse is geregistreerd.

N.B.

- Voor chronische dialyse wordt een apart zorgtraject geopend (zo nodig parallel aan de aandoening waarvoor de dialyse wordt gegeven). Indien de patiënt tijdelijk dialyseert in een andere instelling dan de instelling waar de patiënt regulier in behandeling is, mogen beide instellingen een eigen zorgtraject registreren.
- De openingsdatum van het subtraject is de eerste teldag.

### Technische uitwerking

Als het subtraject een diagnose uit groep 1 bevat  
en het subtraject één of meer ZA's uit groep 2 bevat  
en de termijn vanaf openingsdatum van het subtraject en de uitvoerdatum van de eerste ZA uit groep 2  $\leq 7$  dagen is

Dan het subtraject sluiten op de 7e dag na openen van het subtraject met afsluitreden 26

Eind-als

Als het subtraject een diagnose uit groep 1 bevat  
 en het subtraject één of meer ZA's uit groep 2 bevat  
 en de termijn vanaf openingsdatum van het subtraject en de uitvoerdatum van de eerste ZA uit groep 2 > 7 dagen is

Dan het subtraject sluiten 1 dag voor de uitvoerdatum van de eerste ZA uit groep 2 met afsluitreden 26  
 en volgend subtraject openen op de dag van de uitvoerdatum van de ZA uit groep 2

Eind-als

Als het subtraject een diagnose uit groep 3 bevat  
 en het subtraject één of meer ZA's uit groep 4 bevat  
 en de termijn vanaf openingsdatum van het subtraject en de uitvoerdatum van de eerste ZA uit groep 4 <=7 dagen is

Dan het subtraject sluiten op de 7<sup>e</sup> dag na openen van het subtraject met afsluitreden 26

Eind-als

Als het subtraject een diagnose uit groep 3 bevat  
 en het subtraject één of meer ZA's uit groep 4 bevat  
 en de termijn vanaf openingsdatum van het subtraject en de uitvoerdatum van de eerste ZA uit groep 4 > 7 dagen is

Dan het subtraject sluiten 1 dag voor de uitvoerdatum van de eerste ZA uit groep 4 met afsluitreden 26  
 en volgend subtraject openen op de dag van de uitvoerdatum van de ZA uit groep 4

Eind-als

## Referentiegroepen

### Groep 1

Diagnosecode	Omschrijving
0313_331	Continue ambulante peritoneale dialyse (CAPD)
0313_332	Automatische peritoneale dialyse (APD)
0313_336	Chronische hemodialyse thuis
0313_339	Chronische hemodialyse in instelling
0316_4006	Nierinsufficiëntie, chronische

### Groep 2

Zorgactiviteitcode	Omschrijving
192048	Nachtelijke hemodialyse.
192051	Hemodialyse.
192053	Thuishemodialyse.
192055	Thuishemodialyse met verpleegkundige dialyse assistentie (VDA).
192058	Nachtelijke thuishemodialyse.
192061	CAPD inclusief dialysemiddelen.
192063	CCPD inclusief dialysemiddelen.

### Groep 3

Diagnosecode	Omschrijving
0313_322	Acute nierinsufficiëntie met dialyse
0313_323	Acute nierinsufficiëntie zonder dialyse

Diagnosecode	Omschrijving
0316_4005	Nierinsufficiëntie, acute

#### Groep 4

Zorgactiviteitcode	Omschrijving
039977	De eerste acute nierfunctievervangende therapie, bij acuut nierlijden, intoxicaties etc.
039978	Tweede en volgende nierfunctievervangende therapie, bij acuut nierlijden, intoxicaties etc., in de acute fase.
192061	CAPD inclusief dialysemiddelen.
192063	CCPD inclusief dialysemiddelen.

## 5.4 Regel 1.0000.8 Klinische geriatrie/inwendige geneeskunde (vakgebied ouderengeneeskunde)

### Registratieregel

Indien er bij de behandeling klinische geriatrie of inwendige geneeskunde (vakgebied ouderengeneeskunde) een verergering van het probleem ontstaat waarvoor opnieuw een Comprehensive Geriatric Assessment (CGA) noodzakelijk is, wordt het subtraject afgesloten. Vervolgens wordt aansluitend een nieuw subtraject geopend. Het moment van afsluiten is één dag voor de start van de nieuwe behandeling of conform de algemene regel indien de nieuwe behandeling later dan dit moment start.

### Technische uitwerking

Als het subtraject heeft ZT11  
 en een diagnose uit groep 1  
 en een ZA uit groep 2  
 en een 2e ZA uit groep 2 met een latere uitvoerdatum  
 Dan sluit het subtraject 1 dag voor de uitvoerdatum van de 2e ZA met afsluitreden 29  
 en open een volgend ZT21 subtraject op de dag van de uitvoerdatum van de 2e ZA uit groep 2  
 Eind-als

Als het subtraject heeft ZT21  
 en een diagnose uit groep 1  
 en een ZA uit groep 2 met een latere uitvoerdatum dan de startdatum van het subtraject  
 Dan sluit het ZT21 subtraject 1 dag voor uitvoerdatum van de ZA met afsluitreden 29  
 en open een volgend ZT21 subtraject op de dag van de uitvoerdatum van de ZA uit groep 2  
 Eind-als

### Referentiegroepen

#### Groep 1

Diagnosecode	Omschrijving
0313_090	Multipale orgaanstoornissen
0313_091	Geheugenproblemen en dementie
0313_092	Delier

Diagnosecode	Omschrijving
0313_093	Aandoeningen van bewegingsstelsel en bindweefsel
0313_094	Collaps e.c.i. (analyse collaps anders dan in het kader van ouderengeneeskunde zie code 005)
0313_095	Loopstoornis (mobiliteitsproblematiek)
0335_101	Multipiele orgaanstoornissen
0335_201	Infectieziekten en parasitaire ziekten
0335_211	Nieuwvormingen
0335_221	Endocriene en voedingsstoornissen
0335_222	Diabetes Mellitus
0335_223	Dehydratie / hypovolemie
0335_224	Calorie/eiwitten ondervoeding
0335_231	Aandoeningen bloed en bloedvormende organen
0335_232	Anemie
0335_241	Psychische stoornissen
0335_242	Geheugenproblemen en dementie
0335_243	Delier
0335_244	Depressieve stoornissen
0335_245	Gedragsstoornissen
0335_251	Aandoeningen zenuwstelsel en zintuigen
0335_252	Parkinson / Parkinsonisme
0335_261	Aandoeningen hartvaatstelsel
0335_262	Decompensatio cordis
0335_263	CVA / TIA
0335_271	Aandoeningen ademhalingswegen
0335_272	COPD
0335_273	Pneumonie
0335_281	Aandoeningen van het spijsverteringsstelsel
0335_301	Aandoeningen van het urogenitaal systeem
0335_311	Aandoeningen van huid en subcutis
0335_312	Decubitus
0335_321	Aandoeningen van bewegingsstelsel en bindweefsel
0335_322	Osteoporose
0335_323	Artrose
0335_332	Collaps e.c.i.
0335_333	Loopstoornis
0335_334	Afwijkende bloedchemie
0335_341	Stoornissen door ongevallen en vergiftigingen
0335_342	Bijwerkingen medicatie en intoxicaties
0335_352	Palliatieve zorg

## Groep 2

Zorgactiviteitcode	Omschrijving
039577	Comprehensive Geriatric Assessment (CGA).

## 5.5 Regel 1.0000.9 Complex chronische longaandoeningen

### Registratieregel

Een subtraject voor complex chronische longaandoeningen (CCL) heeft een vaste looptijd van 120 dagen.

Als uitzondering hierop geldt dat:

- a Het subtraject voor intake en assessment, waarbij sprake is van een Klinische overname (193298), wordt afgesloten op de 14e dag na opening van het subtraject.
- b Het subtraject voor intake en assessment, waarbij *geen* sprake is van een klinische overname, wordt afgesloten op de dag voor de start van de behandeling (zorgactiviteiten 193200 t/m 193251 en 193293). Wanneer de behandeling niet binnen 120 dagen start, dan geldt de vaste looptijd van 120 dagen.
- c Wanneer een zorgactiviteit Herstart na afgebroken behandeling (193299) wordt geregistreerd, dan sluit het subtraject af op de dag voor de datum waarop deze zorgactiviteit is geregistreerd.

### Technische uitwerking

Als een ZA uit groep 1

Als geen ZA uit groep 3 op de openingsdatum van het subtraject

en een ZA uit groep 2 na uitvoerdatum van ZA uit groep 1

en geen ZA uit groep 2 op of voor de uitvoerdatum van ZA uit groep 1

Dan sluit het subtraject 1 dag voor de uitvoerdatum van de ZA uit groep 2 met afsluitreden 31

en open een volgend subtraject op de dag van de uitvoerdatum van de eerste ZA uit groep 2

Anders sluit het subtraject op de 120e dag na openen van het subtraject met afsluitreden 31

Eind-als

Eind-als

Als een ZA uit groep 2

Als geen ZA uit groep 3 op de openingsdatum van het subtraject

en een ZA uit groep 4 met een latere uitvoerdatum dan de ZA uit groep 2

Dan sluit het subtraject 1 dag voor de uitvoerdatum van de eerste ZA uit groep 4 met afsluitreden 31

en open een volgend subtraject op de dag van de uitvoerdatum van de eerste ZA uit groep 4

Anders sluit het subtraject op de 120e dag na openen van het subtraject met afsluitreden 31

Eind-als

Eind-als

Als een ZA uit groep 3

Als de eerste ZA uit groep 3 op de openingsdatum van het subtraject

Dan sluit het subtraject op de 14e dag na openen van het subtraject met afsluitreden 31

Anders sluit het subtraject op de 120e dag na openen van het subtraject met afsluitreden 31

Eind-als

Eind-als

Als een ZA uit groep 4

en geen ZA uit groep 3 op de openingsdatum van het subtraject

Dan sluit het subtraject op de 120e dag na openen van het subtraject met afsluitreden 31

Eind-als

## Referentiegroepen

### Groep 1

Zorgactiviteitcode	Omschrijving
193290	Intake - complex chronische longaandoeningen.
193292	Assessment - complex chronische longaandoeningen.

### Groep 2

Zorgactiviteitcode	Omschrijving
193200	Module fysieke fitheid basis - complex chronische longaandoeningen.
193201	Module fysieke fitheid uitgebreid - complex chronische longaandoeningen.
193202	Module beweeggedrag in de dagelijkse praktijk basis - complex chronische longaandoeningen.
193204	Module watertherapie -complex chronische longaandoeningen.
193205	Module voeding basis - complex chronische longaandoeningen.
193207	Module dyspneumanagement basis - complex chronische longaandoeningen.
193209	Module exacerbatie management basis - complex chronische longaandoeningen.
193210	Module exacerbatie management uitgebreid - complex chronische longaandoeningen.
193212	Module functionele training basis - complex chronische longaandoeningen.
193213	Module activiteiten dagelijks leven (ADL) en zelfredzaamheid uitgebreid - complex chronische longaandoeningen.
193215	Module medicatie en inhalatie basis - complex chronische longaandoeningen.
193216	Module medicatie en inhalatie aanvullend - complex chronische longaandoeningen.
193217	Module systeemproblematiek basis - complex chronische longaandoeningen.
193218	Module systeemproblematiek uitgebreid - complex chronische longaandoeningen.
193220	Module coping basis - complex chronische longaandoeningen.
193221	Module acceptatie en verwerkingsproblematiek - complex chronische longaandoeningen.
193222	Module angst- en stemmingsproblematiek - complex chronische longaandoeningen.
193223	Module rookstop - complex chronische longaandoeningen.
193224	Module arbeidsre-integratie - complex chronische longaandoeningen.
193232	Module opstart zeer laag belastbaar ADL (ziekte) - complex chronische longaandoeningen.
193240	Module coping uitgebreid - complex chronische longaandoeningen.
193242	Module motorische stoornis kinderen aanvullend - complex chronische longaandoeningen.
193243	Module gedragsstoornis kinderen aanvullend - complex chronische longaandoeningen.
193244	Module voeding aanvullend, overgewicht - complex chronische longaandoeningen.
193245	Module voeding aanvullend, ondergewicht - complex chronische longaandoeningen.
193246	Module arbeid en dagbesteding uitbreiding - complex chronische longaandoeningen.
193247	Module dyspneu aanvullend, ademregulatie - complex chronische longaandoeningen.
193248	Module dyspneu aanvullend, sputummobilisatie en hoesttechnieken - complex chronische longaandoeningen.
193249	Module beweeggedrag in de dagelijkse praktijk aanvullend - complex chronische longaandoeningen.
193250	Module slaapproblematiek aanvullend - complex chronische longaandoeningen.
193251	Module instellen op non-invasieve beademing aanvullend - complex chronische longaandoeningen.
193293	Langdurige behandelende kinderdiagnostiek astma - complex chronische longaandoeningen.

### Groep 3

Zorgactiviteitcode	Omschrijving
193298	Klinische overname uit ziekenhuis - complex chronische longaandoeningen.

## Groep 4

Zorgactiviteitcode	Omschrijving
193299	Herstart na afgebroken behandeling - complex chronische longaandoeningen.

## 5.6 Regel 1.0000.10 Incongruentie genderidentiteit

### Registratieregel

Voor het conservatieve deel van genderzorg wordt een apart (bij gynaecologie zo nodig parallel aan een operatief behandeltraject) zorgtraject geopend.

De conservatieve behandeling bestaat uit vier fasen:

- Fase 1: het screeningstraject
  - Fase 2: de diagnostiek genderidentiteitsstoornis
  - Fase 3: de real-life fase
  - Fase 4: vervolg
- 
- a Binnen een subtraject voor fase 1 wordt bij het eerste face-to-face contact met de poortspecialist de zorgactiviteit 036872 'Intake bij incongruentie van genderidentiteit' geregistreerd en bij het eerste contact met de medische psychologie de zorgactiviteit 194152 'Intake medische psychologie'.
  - b Een subtraject voor fase 1 heeft een looptijd van 120 dagen, tenzij binnen 120 dagen de diagnostiek genderidentiteitsstoornis start. In dat geval wordt het subtraject afgesloten één dag voor de registratie van de zorgactiviteit 036870 "Tentatieve diagnostische fase genderincongruentie".
  - c Een subtraject voor fase 2 heeft een looptijd van 120 dagen, tenzij binnen 120 dagen de real-life fase start (fase 3). In dat geval wordt het subtraject afgesloten één dag voor de registratie van de zorgactiviteit 036874 "Real-life fase bij incongruentie van genderidentiteit".
  - d Zorgactiviteit 036874 Real-life fase bij incongruentie van genderidentiteit wordt zolang de real-life fase loopt minimaal één keer per subtraject geregistreerd.
  - e Subtrajecten voor fase 3 en fase 4 hebben een looptijd van 120 dagen.

N.B. Voor subtrajecten voor de operatieve genderbehandelingen gelden de algemene afsluitregels.

### Technische uitwerking

Als een diagnose uit groep 1

en een ZA uit groep 2

en een ZA uit groep 3 na uitvoerdatum van ZA uit groep 2

Dan sluit het lopende subtraject 1 dag voor de uitvoerdatum van de ZA uit groep 3 met afsluitreden 33

en open een volgend subtraject op de dag van de uitvoerdatum van de ZA uit groep 3

Eind-als

Als een diagnose uit groep 1

en een ZA uit groep 2

en geen ZA uit groep 3 na uitvoerdatum van ZA uit groep 2

Dan het subtraject sluiten op de 120<sup>e</sup> dag na openen van het subtraject met afsluitreden 33

Eind-als

Als een diagnose uit groep 1  
 en een ZA uit groep 3  
 en een ZA uit groep 4 na uitvoerdatum van ZA uit groep 3  
 Dan sluit het lopende subtraject 1 dag voor de uitvoerdatum van de ZA uit groep 4 met afsluitreden 33  
 en open een volgend subtraject op de dag van de uitvoerdatum van de ZA uit groep 4  
 Eind-als

Als een diagnose uit groep 1  
 en een ZA uit groep 3  
 en geen ZA uit groep 4 na uitvoerdatum van ZA uit groep 3  
 Dan het subtraject sluiten op de 120<sup>e</sup> dag na het openen van het subtraject met afsluitreden 33  
 Eind-als

Als een diagnose uit groep 1  
 en geen ZA uit groep 2 of groep 3  
 Dan het subtraject sluiten op de 120<sup>e</sup> dag na het openen van het subtraject met afsluitreden 33  
 Eind-als

## Referentiegroepen

### Groep 1

Diagnosecode	Omschrijving
0307_G31	Incongruentie genderidentiteit
0313_049	Incongruentie genderidentiteit
0316_8930	Incongruentie genderidentiteit
0329_19	Incongruentie genderidentiteit

### Groep 2

Zorgactiviteitcode	Omschrijving
036872	Intake incongruentie van genderidentiteit.
194152	Intake - medische psychologie.

### Groep 3

Zorgactiviteitcode	Omschrijving
036870	Tentatieve diagnostische fase incongruentie van genderidentiteit.

### Groep 4

Zorgactiviteitcode	Omschrijving
036874	Real-life fase bij incongruentie van genderidentiteit.



## 5.7 Regel 1.0000.11 Kindergeneeskunde en kinderneurologie Oncologische behandeling in SKION-centrum

### Registratieregel

De looptijd van kinderoncologische subtrajecten in een centrum met SKION-stratificatie is altijd 120 dagen.

N.B. Bij het eerste face-to-face contact binnen het zorgtype 11 subtraject dient de zorgactiviteit 193904 "SKION stratificatie - oncologische behandeling in afwachting van SKION stratificatie." geregistreerd te worden. Binnen ieder subtraject waarbinnen activiteiten plaatsvinden dient minimaal één van de SKION zorgactiviteiten 193900 t/m 193905 geregistreerd te zijn.

### Technische uitwerking

Als het subtraject een diagnose bevat uit groep 1  
en een zorgvraagcode uit groep 2  
en een ZA uit groep 3

Dan het subtraject sluiten op de 120e dag na het openen van het subtraject met afsluitreden 35  
Eind-als

### Referentiegroepen

#### Groep 1

Diagnosecode	Omschrijving
0316_6107	Maligniteit bot
0316_6111	Leukemie
0316_6112	Maligne lymfoom
0316_6113	Maligniteit CZS
0316_6114	Neuroblastoom
0316_6115	Retinoblastoom
0316_6116	Maligniteit nier
0316_6118	Maligniteit lever
0316_6119	Maligniteit weke delen
0316_6120	Kiemceltumoren/gonadale tumoren
0316_6121	Carcinomen (overig)
0316_6122	Overige en/of niet gespecificeerde maligniteiten m.u.v. carcinomen zoals geclassificeerd bij 6121
0316_6123	Histiocytose
0316_6124	Beenmergfalen
0316_6150	Verdenking maligniteit
0330_0202	Primair maligne neoplasma intracerebraal
0330_0203	Secundair maligne neoplasma intracerebraal (metastase)
0330_0212	Primair neoplasma extracerebraal (benigne of maligne)
0330_0213	Secundair neoplasma extracerebraal (metastase)
0330_0222	Primair neoplasma intraspinaal (benigne of maligne)
0330_0223	Secundair neoplasma intraspinaal (metastase)
0330_0232	Primair neoplasma extraspinaal/epiduraal/wervelkolom (benigne of maligne)
0330_0233	Secundair neoplasma extraspinaal/epiduraal/wervelkolom (metastase)

Diagnosecode	Omschrijving
0330_0242	Primaire Leptomeningeale maligniteit
0330_0243	Secundaire Leptomeningeale maligniteit
0330_0299	Overige neuro-oncologie
0330_9921	Geen neurologie, werkdiagnose neopl intracerebraal

### Groep 2

Zorgvraagcode	Omschrijving
0316_061	Kind
0330_200	Kind

### Groep 3

Zorgactiviteitcode	Omschrijving
193900	SKION stratificatie - licht behandelprotocol.
193901	SKION stratificatie - medium behandelprotocol.
193902	SKION stratificatie - zwaar behandelprotocol.
193903	SKION stratificatie - follow up.
193904	SKION stratificatie - oncologische behandeling in afwachting van SKION stratificatie.
193905	Uitgebreide diagnostiek door kinderoncoloog bij verdenking op maligniteit.

## 5.8 Regel 1.0307.2 Gynaecologie intra-uteriene ingrepen

### Registratieregel

Bij intra-uteriene ingrepen wordt het subtraject afgesloten één dag voor de andere intra-uteriene ingreep, of conform de algemene regel zoals vermeld in artikel 17 en 18 van de Regeling medisch-specialistische zorg, indien de andere ingreep later dan dit moment start.

### Technische uitwerking

Als diagnose uit groep 1

en ZA uit groep 2

en 2e ZA uit groep 2 met een latere uitvoerdatum

Dan subtraject afsluiten 1 dag voor de uitvoerdatum van de 2e ZA uit groep 2 met afsluitreden 37

en volgend subtraject openen op dag van de uitvoerdatum van de 2e ZA uit groep 2

Eind-als

### Referentiegroepen

#### Groep 1

Diagnosecode	Omschrijving
0307_Z24	Begeleiding graviditeit in verband met congenitale afwijkingen bij het kind
0307_Z25	Begeleiding graviditeit in verband met foetale hartritmestoornis met specifieke bewakingsbehoefte
0307_Z27	Begeleiding graviditeit in verband met transfuseur-transfusésyndroom
0307_Z28	Begeleiding graviditeit in verband met overige foetale indicatie

## Groep 2

Zorgactiviteitcode	Omschrijving
037573	Foetale therapie - intra-uteriene bloedtransfusie (IUT) of wisseltransfusie (PET).
037574	Foetale therapie - intra-uteriene shunt chirurgie.
037575	Foetale therapie - lasercoagulatie anastomosen in placenta monochoriale meerling.
037576	Foetale therapie - aorta ballondilatatie.

## 5.9 Regel 1.0316.1 Neonatologie

### Registratieregel

Een subtraject neonatologie wordt afgesloten op de ontslagdatum.

### Technische uitwerking

Als het subtraject bevat specialismecode 0316  
en een zorgvraagcode uit groep 1  
en een ZA uit (ZPK3 of ZPK19 of ZPK79)

Dan het subtraject sluiten op de ontslagdatum met afsluitreden 38

Eind-als

### Definities

Ontslagdatum klinische opname is gedefinieerd als de laatste dag in het subtraject die nog een zorgactiviteit uit (<ZPK3>, <ZPK19> of <ZPK79>) bevat, zonder dat aansluitend een afwezigheidsdag (190034 of 194809) is geregistreerd. Bij klinische overdracht naar een ander specialisme geldt overdracht als ontslag. Ontslagdatum IC is gedefinieerd als de laatste dag in het subtraject die nog een zorgactiviteit uit <ZPK19> bevat.

### Referentiegroepen

#### Groep 1

Zorgvraagcode	Omschrijving
0316_505	Prematuriteit onder 28 weken
0316_515	Prematuriteit 28 tot 30 weken
0316_525	Prematuriteit 30 tot 32 weken
0316_530	Prematuriteit 32 tot 34 weken zonder sectio
0316_540	Prematuriteit 32 tot 34 weken met sectio
0316_550	Prematuriteit 34 tot 37 weken zonder sectio
0316_560	Prematuriteit 34 tot 37 weken met sectio
0316_570	A terme ouder dan 37 weken zonder sectio
0316_580	A terme ouder dan 37 weken met sectio

## 5.10 Regel 1.0320.3 Cardiologie

### Registratieregel

Voor het specialisme cardiologie worden subtrajecten met ZT11 en ZT21 als volgt afgesloten.

Bij een klinische opname of dagverpleging (geen hartrevalidatie) wordt het subtraject afgesloten:

- 1 op datum van klinisch ontslag of dagverpleging (ZPK2) behalve bij vervolg subtrajecten (ZT21) op de dagverpleging in het kader van diagnostiek of elektrocardioversie.
- 2 wanneer zich bij de patiënt een andere/nieuwe zorgvraag voordoet waarvoor een nieuw zorgtraject wordt geopend (vanwege niet toegestane parallelliteit). In dat geval wordt het subtraject één dag voor de opening van het nieuwe zorgtraject afgesloten.

Bij een poliklinisch subtraject (geen hartrevalidatie) wordt het subtraject afgesloten:

- 3 subtraject met ZT11: op de 90e dag na de opening van het subtraject; tenzij zich bij de patiënt een andere/nieuwe zorgvraag voordoet, waarvoor een nieuw zorgtraject wordt geopend (vanwege niet toegestane parallelliteit). In dat geval wordt het subtraject één dag voor opening van het nieuwe zorgtraject afgesloten.
- 4 subtraject met ZT21: op de 120e dag na de opening van het subtraject; tenzij zich bij de patiënt een andere/nieuwe zorgvraag voordoet, waarvoor een nieuw zorgtraject wordt geopend (vanwege niet toegestane parallelliteit). In dat geval wordt het subtraject één dag voor opening van het nieuwe zorgtraject afgesloten.

Bij hartrevalidatie (diagnose 821):

- 5 Het subtraject wordt op de 120e dag na de opening van het subtraject afgesloten.

Na een complexe transveneuze leadextractie:

- 6 Op de dag voorafgaand aan het implanteren van (een deel van) een transveneuze lead of een intracardiale pacemaker na een complexe transveneuze leadextractie of complexe transveneuze verwijdering van een intracardiale pacemaker.

N.B. De uitzondering voor de begeleiding bij hart-, long en hartlongtransplantatie (2.0000.5) geldt ook voor cardiologie en gaat voor op de uitzonderingen cardiologie.

Alleen de regels voor ontslag uit de kliniek of dagverpleging (de regel 1), sluiten voor het implanteren van een transveneuze lead of intracardiale pacemaker (regel 6) en hartrevalidatie (regel 5) zijn automatiseerbaar. De regels 2, 3 en 4 vragen een besluit door de arts (nieuwe zorgvraag).

Bij cardiologie is afsluitreden 43 van toepassing, behalve voor subtrajecten met een diagnose uit referentiegroep 1 van afsluitregel 2.0000.5, bij het overlijden van de patiënt of bij het verstrijken van de maximale doorlooptijd van 120 dagen bij een klinisch subtraject.

### Definities

Ontslagdatum klinische opname is gedefinieerd als de laatste dag in het subtraject die nog een zorgactiviteit uit (<ZPK3>, <ZPK19> of <ZPK79>) bevat, zonder dat aansluitend een afwezigheidsdag (190034 of 194809) is geregistreerd. Bij klinische overdracht naar een ander specialisme geldt overdracht als ontslag. Ontslagdatum IC is gedefinieerd als de laatste dag in het subtraject die nog een zorgactiviteit uit <ZPK19> bevat.

## Technische uitwerking

- Als het subtraject bevat specialismecode 0320
- Als het subtraject heeft diagnose uit groep 1
- Dan het subtraject sluiten op de 120e dag na opening subtraject met afsluitreden 43
- Anders
- Als zich tijdens de looptijd van een subtraject een nieuwe zorgvraag voordoet
- Dan sluit het subtraject 1 dag voor de opening van het nieuwe zorgtraject
- Anders
- Als het subtraject bevat een ZA uit groep 2
- en het subtraject bevat een ZA uit groep 4 met een latere uitvoerdatum
- Dan het subtraject sluiten 1 dag voor de uitvoerdatum van de ZA uit groep 4 met als afsluitreden 43
- en een volgend subtraject openen op de dag van de uitvoerdatum van de ZA uit groep 4
- Eind-als
- Als het subtraject heeft ZT11
- Als het subtraject bevat 1 of meer ZA's met ZPK2, ZPK3, ZPK19 of ZPK79
- Dan het subtraject sluiten op de dag van de ZA met ZPK2 of op de ontslagdatum met afsluitreden 43
- Anders het subtraject sluiten op de 90e dag na opening subtraject met afsluitreden 43
- Eind-als
- Eind-als
- Als het subtraject heeft ZT21
- Als het subtraject bevat 1 of meer ZA's uit ZPK3, ZPK19 of ZPK79 of het subtraject bevat een ZA met ZPK2 zonder ZA uit groep 3 op dezelfde datum
- Dan het subtraject sluiten op de ontslagdatum of op de uitvoerdatum van de ZA met ZPK 2 zonder ZA uit groep 3 op dezelfde datum met afsluitreden 43
- Anders het subtraject sluiten op de 120<sup>e</sup> dag na opening subtraject met afsluitreden 43
- Eind-als
- Eind-als
- Eind-als
- Eind-als

## Referentiegroepen

### Groep 1

Diagnosecode	Omschrijving
0320_821	Hartrevalidatie

## Groep 2

Zorgactiviteitcode	Omschrijving
033253	Complexe transveneuze verwijdering van een implanteerbare intracardiale pacemaker met gebruik van specifieke extractietools.
033257	Complexe transveneuze verwijdering van endocardiale elektroden van een pacemaker met gebruik van specifieke extractietools.
033258	Complexe transveneuze verwijdering van endocardiale elektroden van een subcutane automatische defibrillator (AICD) met gebruik van specifieke extractietools.

## Groep 3

Zorgactiviteitcode	Omschrijving
033219	Katheterisatie van het rechter hart, inclusief eventuele drukmeting, O <sub>2</sub> -bepaling, angiografie (veneuze hartkatheterisatie), aansluiting van een uitwendige pacemaker.
033229	Katheterisatie linker en evt. rechter hart, inclusief evt. angiografie (coronair en/of hart en/of arteria pulmonalis), drukmeting, O <sub>2</sub> -bepaling (arterieel en/of hart), aortografie, aansl.uitw.pm.
033261	Hisbundel electrocardiografie.
033262	Atrial pacing + hisbundel-electrocardiografie.
033290	Behandeling met de cardioverter.
039496	Begeleiding en interpretatie door cardioloog bij multislice CT-hart inclusief voor- en nabespreking met radioloog.
039497	Begeleiding en interpretatie door cardioloog bij multislice CT-hart voor Ca <sup>2+</sup> -meting inclusief voor- en nabespreking met radioloog.
085140	Multislice CT-hart inclusief voor- en nabespreking met cardioloog.
085141	Multislice CT-hart tbv Ca <sup>2+</sup> -bepaling inclusief voor- en nabespreking met cardioloog.
085190	MRI-hart.
085191	MRI-hart met farmacologische stress-test.
120042	Ejectiefractie L.V. en/of R.V. met wandbewegingsanalyse.
120045	Ejectiefractiemeting bij meerdere inspanningsniveaus.
120047	First-pass-hartonderzoek.
120240	SPECT van myocard rust.
120241	SPECT van myocard inspanning met stress-test.
120245	SPECT van hartkamers ECG-getriggerd, rust met EF- berekening (244).
120246	SPECT van hartkamers ECG-getriggerd met EF-berekening, inspanning en stress-test (244).

## Groep 4

Zorgactiviteitcode	Omschrijving
033259	Inbrengen implanteerbare intracardiale pacemaker.
033263	Atrial pacing + therapeutische uitwendige pacemaker.
033264	Hisbundel-electrocardiografie + therapeutische uitwendige pacemaker.
033265	Atrial pacing + hisbundel-electrocardiografie + therapeutische uitwendige pacemaker.
033266	Het inbrengen van een stimulatie-elektrode en het aansluiten van een uitwendige pacemaker.
033267	Het inbrengen van een stimulatie-elektrode en het aansluiten van een subcutaan geplaatste pacemaker.
033272	Het inbrengen van twee endocardiale elektroden en het aansluiten van een subcutaan geplaatste pacemaker.
033279	Het inbrengen van twee endocardiale elektroden en één sinus coronarius elektrode, en het aansluiten en het afregelen van een biventriculaire pacemaker.

Zorgactiviteitcode	Omschrijving
033280	Het inbrengen van twee endocardiale elektroden en het aansluiten van een subcutane automatische defibrillator, inclusief het aansluitend testen van de defibrillatiedrempel onder algehele anesthesie.
033282	Het inbrengen van een of twee endocardiale elektroden plus sinuscoronarius elektrode en aansluiten subcut.automatische defibrillator, incl. aansluitend testen van defibrillator onder alg.anesthesie.
033286	Het bevestigen van een stimulatie-elektrode op het epicard na het openen van het hartzakje en het aansluiten van een subcutaan geplaatste pacemaker.
033287	Inbrengen endocard.elektrode en bevestigen tweede elektrode op het epicard, of bevestigen beide elektroden op epicard na openen hartzakje en aansluiten subc.pacemaker.

## 5.11 Regel 1.0322.1 Longgeneeskunde

### Registratieregel

Wanneer bij exacerbatie van COPD een heropname plaatsvindt binnen 42 dagen na ontslag van de voorgaande opname, wordt het subtraject afgesloten en een nieuw subtraject geopend. Moment van afsluiten is één dag voor de start van de nieuwe klinische opname. Indien de heropname plaatsvindt na de 42e dag na ontslag, gelden de algemene regels.

N.B. Uitgangspunt bij deze afsluitregel is dat er sprake is van een exacerbatie; dat is niet vanuit de tabellen afleidbaar, de regel is daarom semi-automatiseerbaar.

### Technische uitwerking

Als het subtraject een diagnose uit groep 1 bevat  
en een ZA uit (ZPK3, ZPK19 of ZPK79)  
en gevolgd door een ZA uit (ZPK3, ZPK19 of ZPK79) met als datum: minimaal 2 dagen na datum laatste ZA uit (ZPK3, ZPK19 of ZPK79)  
Dan het subtraject sluiten een dag voor de nieuwe ZA uit (ZPK3, ZPK19 of ZPK79) met afsluitreden 42  
en volgend subtraject openen met dezelfde diagnose op de dag van de uitvoerdatum van de volgende ZA uit (ZPK3, ZPK19 of ZPK79)  
Eind-als

### Referentiegroepen

#### Groep 1

Diagnosecode	Omschrijving
0322_1241	COPD

## 5.12 Regel 1.0324.1 Reumatologie

### Registratieregel

Indien bij een vervolgbehandeling (zorgtype 21) de behandelsetting wijzigt, wordt het subtraject afgesloten en aansluitend wordt een nieuw subtraject geopend. Moment van afsluiten is één dag voor de start van de behandeling in de nieuwe setting of conform de algemene regel (genoemd in artikel 17 en 18 van de Regeling medisch-specialistische zorg), indien de behandeling in nieuwe setting later dan dit moment start. Echter, indien logischerwijs de behandeling in tempi wordt uitgevoerd gelden de algemene regels. Voorbeelden in tempi: het meermaals toedienen van Remicade of APD- of andere bisfosfonaat infusen.

N.B. Wijziging behandelsetting: wanneer en patiënt van bijvoorbeeld een klinische behandeling naar een dagbehandeling of poliklinische behandeling gaat.

### Technische uitwerking

Als het subtraject bevat specialismecode 0324  
en het subtraject heeft ZT21  
en geen ZA uit groep 1  
en een ZA uit ZPK3, ZPK19 of ZPK79  
en een ZA uit ZPK1 met een latere uitvoerdatum of een ZA uit ZPK2 met een latere uitvoerdatum  
en geen ZA uit ZPK3, ZPK19 of ZPK79 op dezelfde latere uitvoerdatum  
Dan sluit het lopende subtraject 1 dag voor de uitvoerdatum van de ZA uit ZPK1 of ZPK2 met afsluitreden 44  
en een volgend subtraject openen op de dag van de uitvoerdatum van de ZA uit ZPK1 of ZPK2  
Eind-als

Als het subtraject bevat specialismecode 0324  
en het subtraject heeft ZT21  
en geen ZA uit groep 1  
en een ZA uit ZPK2  
en geen ZA uit ZPK3, ZPK19 of ZPK79 op dezelfde uitvoerdatum  
en een ZA uit ZPK3, ZPK19 of ZPK79 met een latere uitvoerdatum  
Dan sluit het lopende subtraject 1 dag voor de uitvoerdatum van de ZA uit ZPK3, ZPK19 of ZPK79 met afsluitreden 44  
en een volgend subtraject openen op de dag van de uitvoerdatum van de ZA uit ZPK3, ZPK19 of ZPK79  
Eind-als

Als het subtraject bevat specialismecode 0324  
en het subtraject heeft ZT21  
en geen ZA uit groep 1  
en een ZA uit ZPK2  
en geen ZA uit ZPK3, ZPK19 of ZPK79 op dezelfde uitvoerdatum  
en een ZA uit ZPK1 met een latere uitvoerdatum  
en geen ZA uit ZPK2 op dezelfde latere uitvoerdatum  
Dan sluit het lopende subtraject 1 dag voor de uitvoerdatum van de ZA uit ZPK1 met afsluitreden 44  
en een volgend subtraject openen op de dag van de uitvoerdatum van de ZA uit ZPK1  
Eind-als



- Als het subtraject heeft specialismecode 0324  
 en het subtraject heeft ZT21  
 en geen ZA uit groep 1  
 en een ZA uit ZPK1  
 en geen ZA uit ZPK2, ZPK3, ZPK19 of ZPK79 op dezelfde uitvoerdatum  
 en een ZA uit ZPK2, ZPK3, ZPK19 of ZPK79 met een latere uitvoerdatum
- Dan sluit het lopende subtraject 1 dag voor de uitvoerdatum van de ZA uit ZPK2, ZPK3, ZPK19 of ZPK79 met afsluitreden 44  
 en een volgend subtraject openen op de dag van de uitvoerdatum van de ZA uit ZPK2, ZPK3, ZPK19 of ZPK79
- Eind-als

## Referentiegroepen

### Groep 1

Zorgactiviteitcode	Omschrijving
033603	Venasectie.
039135	Verstrekking biologicals per infuus bij niet-oncologische diagnoses (excl. bij kinderen zie 039140).
039136	Verstrekking biologicals per injectie bij niet-oncologische diagnoses (excl. bij kinderen zie 039140).
039144	Verstrekking chemotherapie per infuus of per injectie bij niet-oncologische diagnoses.
039146	Verstrekking immunotherapie per infuus of per injectie (excl. desensibilisatie middels immunotherapie bij kinderen zie 039150, excl. behandeling met csDMARDs bij kinderen zie 039138).
039163	Intraveneuze verstrekking van bisfosfonaten.

## 5.13 Regel 1.0327.3 Revalidatiegeneeskunde

### Registratieregel

Een subtraject wordt afgesloten op de 42e dag na de datum waarop de laatste revalidatiegeneeskunde zorgactiviteit of zorgactiviteit met zorgprofielklasse 1, 2, 3, 19 of 79 heeft plaatsgevonden. Indien binnen deze 42-dagen periode opnieuw een zorgactiviteit plaatsvindt gaat de termijn van 42 dagen opnieuw lopen en wordt afgesloten op de 42e dag na de datum van de laatste zorgactiviteit.

### Technische uitwerking

- Als het subtraject bevat specialismecode 0327  
 en een ZA uit groep 1 of met ZPK1, ZPK2, ZPK3, ZPK19 of ZPK79
- Dan sluit het subtraject 42 dagen na uitvoerdatum van de laatst uitgevoerde ZA uit groep 1 of met ZPK1, ZPK2, ZPK3 of ZPK19 of ZPK79 met afsluitreden 45
- Eind-als

## Referentiegroepen

### Groep 1

Zorgactiviteitcode	Omschrijving
081089	MRI hersenen bij epilepsie - uitgebreid.

Zorgactiviteitcode	Omschrijving
081092	MRI hersenen - met contrast.
081093	MRI hersenen - standaard.
081342	CT onderzoek van de hersenen en/of schedel met of zonder intraveneus contrastmiddel.
082042	CT onderzoek van de aangezichtsschedel, met of zonder intraveneus contrast.
083042	CT onderzoek van de wervelkolom.
083043	CT onderzoek van de hals, inclusief CTA van de hals.
083191	MRI hals, inclusief MRA hals (excl. MRI cervicale wervelkolom 083192).
083192	MRI cervicale wervelkolom inclusief craniovertebrale overgang (excl. MRI hals 083191).
083290	MRI thoracale wervelkolom.
083390	MRI lumbosacrale wervelkolom.
084042	CT onderzoek van de bovenste extremiteit(en), met of zonder intraveneus contrast.
084090	MRI schouder(s)/bovenste extremiteit(en).
085042	CT onderzoek van de thorax, het hart en grote vaten inclusief inbrengen contrastmiddel.
087042	CT onderzoek van het abdomen, retroperitoneum, inclusief inbegrepen orale en/of rectale contraststof, met of onder toediening van een intraveneus contrastmiddel.
087091	MRI lever.
087092	MRI prostaat.
087096	MRI rectum.
087097	MRI abdomen (excl. rectum, zie 087096).
088090	MRI bekken.
089042	CT van het bekken inclusief inbrengen orale en/of rectale contraststof. Met of zonder toediening van een intraveneus contrastmiddel.
089090	MRI heup(en)/ onderste extremiteit(en).
089142	CT onderzoek van de onderste extremiteiten, met of zonder intraveneus contrast.
190041	Revalidatiebehandeling.
190042	Revalidatiebehandeling complexe hartrevalidatie.
190814	Intercollegiaal consult – revalidatie.
190872	Anesthesie bij botulinetoxine behandeling - revalidatie.
190873	Intrathecale (baclofen)pomp instellen/vullen/bijstellen - revalidatie.
190874	Elektro-ejaculatie - revalidatie.
190875	Anesthesie bij elektro-ejaculatie - revalidatie.
190876	Injecties onder radiologische geleiding - revalidatie.
190877	Klinische verpleging - decubitus wondverzorging - revalidatie.
190878	Klinische verpleging - mictie en defaecatie regulering - revalidatie.
190879	Klinische verpleging - ademhaling ondersteuning (zuurstof geven, airstacken (longvolume op peil houden), longen uitzuigen) niet chronisch - revalidatie.
190880	Klinische verpleging - infusies verzorgen (waaronder perifeerinfuus, CVC en TPV) - revalidatie.
190940	Fysiotherapie - indirect patiëntgebonden handelen - revalidatie.
190941	Ergotherapie - indirect patiëntgebonden handelen - revalidatie.
190942	Logopedie - indirect patiëntgebonden handelen - revalidatie.
190943	Maatschappelijk werk - indirect patiëntgebonden handelen - revalidatie.
190944	Psychologie - indirect patiëntgebonden handelen - revalidatie.
190945	Orthopedagogie - indirect patiëntgebonden handelen - revalidatie.
190946	Activiteiten begeleiding - indirect patiëntgebonden handelen - revalidatie.
190947	Bewegingsagoog/sportbegeleiding - indirect patiëntgebonden handelen - revalidatie.
190948	Therapeutische peuterleiders - indirect patiëntgebonden handelen - revalidatie.
190949	Hydrotherapie - indirect patiëntgebonden handelen - revalidatie.

Zorgactiviteitcode	Omschrijving
190950	Diëtetiek - indirect patiëntgebonden handelen - revalidatie.
190951	Muziektherapie - indirect patiëntgebonden handelen - revalidatie.
190952	Psychologisch medewerker - indirect patiëntgebonden handelen - revalidatie.
190953	Cognitief trainer - indirect patiëntgebonden handelen - revalidatie.
190954	Niet klinische verpleging - indirect patiëntgebonden handelen - revalidatie.
190955	Therapie assistenten - indirect patiëntgebonden handelen - revalidatie.
190956	Geestelijke verzorging - indirect patiëntgebonden handelen - revalidatie.
190960	Beroepsbeoefenaar die de poortfunctie uitvoert - direct patiëntgebonden handelen - revalidatie.
190961	Fysiotherapie - direct patiëntgebonden handelen - revalidatie.
190962	Ergotherapie - direct patiëntgebonden handelen - revalidatie.
190963	Logopedie - direct patiëntgebonden handelen - revalidatie.
190964	Maatschappelijk werk - direct patiëntgebonden handelen - revalidatie.
190965	Psychologie - direct patiëntgebonden handelen - revalidatie.
190966	Orthopedagogie - direct patiëntgebonden handelen - revalidatie.
190967	Activiteiten begeleiding - direct patiëntgebonden handelen - revalidatie.
190968	Bewegingsagoog/sportbegeleiding - direct patiëntgebonden handelen - revalidatie.
190969	Therapeutische peuterleiders - direct patiëntgebonden handelen - revalidatie.
190970	Hydrotherapie - direct patiëntgebonden handelen - revalidatie.
190971	Diëtetiek - direct patiëntgebonden handelen - revalidatie.
190972	Muziektherapie - direct patiëntgebonden handelen - revalidatie.
190973	Psychologisch medewerker - direct patiëntgebonden handelen - revalidatie.
190974	Cognitief trainer - direct patiëntgebonden handelen - revalidatie.
190975	Niet klinische verpleging - direct patiëntgebonden handelen - revalidatie.
190976	Therapie assistenten - direct patiëntgebonden handelen - revalidatie.
190977	Geestelijke verzorging - direct patiëntgebonden handelen - revalidatie.
190980	Toeslag brandwonden - revalidatie.
190981	Toeslag dwarslaesie - revalidatie.
190982	Toeslag in verband met chronische beademing - revalidatie.
193011	Poliklinische longrevalidatie.
193014	Poliklinische longrevalidatie bij een groep.
193126	Intakecontact ten behoeve van hartrevalidatie.
193127	Informatiemodule.
193128	FIT-module < tien sessies.
193129	FIT-module > tien sessies.
193130	PEP-module.

## 5.14 Regel 1.0390.1 Klinische genetica

### Registratieregel

Op de 90e dag na opening wordt het subtraject afgesloten als minimaal één zorgactiviteit voor erfelijkheidsonderzoek/advisering geregistreerd is: 191111, 191136, 191137, 191138. Als geen van deze zorgactiviteiten geregistreerd is, dan blijft het subtraject maximaal 120 dagen open. In dit laatste geval wordt het traject afgesloten op de dag van uitvoering van deze zorgactiviteit.

N.B. Uitgangspunt is dat zorgactiviteiten (191111, 191136, 191137 en 191138) alleen aan het einde van het erfelijkheidsadviseurstraject worden geregistreerd.

## Technische uitwerking

Als het subtraject bevat specialismecode 0390

Als een ZA uit groep 1

Als de termijn vanaf openingsdatum van het subtraject en de uitvoerdatum van de eerste ZA uit groep 1  $\leq$  90 dagen is

Dan sluit het subtraject op de 90e dag vanaf openingsdatum met afsluitreden 49

Anders sluit het subtraject op de dag van de uitvoerdatum van de ZA uit groep 1 met afsluitreden 49

Eind-als

Anders sluit het subtraject op de 120e dag vanaf openingsdatum met afsluitreden 49

Eind-als

Eind-als

## Referentiegroepen

### Groep 1

Zorgactiviteitcode	Omschrijving
191111	Enkelvoudige erfelijkheidsadviseur.
191136	Erfelijkheidsonderzoek naar autosomaal recessieve of x-linked aandoening, heterozygoot dragerschap, gendefect(en) bekend.
191137	Erfelijkheidsonderzoek naar autosomaal dominante aandoening, gendefect(en) bekend (cascadescreening).
191138	Erfelijkheidsonderzoek gendefect(en) onbekend of nog niet nader geduïd.

## 5.15 Regel 1.8418.1 Geriatrische revalidatiezorg

### Registratieregel

Voor de geriatrische revalidatiezorg (grz) geldt dat de subtrajecten worden afgesloten op de 42e dag na de datum waarop de laatste geriatrische revalidatiezorg zorgactiviteit heeft plaatsgevonden. Indien binnen deze 42-dagen periode opnieuw een verrichting plaatsvindt, gaat de termijn van 42 dagen opnieuw lopen en wordt deze afgesloten op de 42e dag na de datum van de laatste verrichting. In bijzondere gevallen kan de zorgverzekeraar toestaan dat er langer dan zes maanden grz wordt geleverd. Bijvoorbeeld als er sprake is van een nieuwe zorgvraag die ontstaat tijdens een lopend grz zorgtraject.

Indien de zorgverzekeraar schriftelijk toestemming heeft gegeven voor het openen van een nieuw zorgtraject voor de nieuwe zorgvraag wordt (vanwege niet toegestane paralleliteit) het lopende subtraject voor de oorspronkelijke zorgvraag (handmatig) afgesloten (afsluitreden 75).

Het moment van afsluiten van het lopende subtraject voor de oorspronkelijke zorgvraag is de dag voorafgaand aan de eerste zorgactiviteit voor de nieuwe zorgvraag.

## Technische uitwerking

Als het subtraject bevat specialismecode 8418  
en een ZA uit groep 1

Dan sluit het subtraject 42 dagen na uitvoerdatum van de laatst uitgevoerde ZA uit groep 1 met afsluitreden 76

Eind-als

## Referentiegroepen

### Groep 1

Zorgactiviteitcode	Omschrijving
194804	Verpleegdag - geriatrische revalidatie.
194815	Beroepsbeoefenaar die de poortfunctie uitvoert - patiëntgebonden handelen (exclusief triage, zie 194814) - geriatrische revalidatie.
194816	Fysiotherapie - patiëntgebonden handelen - geriatrische revalidatie.
194817	Ergotherapie - patiëntgebonden handelen - geriatrische revalidatie.
194818	Logopedie - patiëntgebonden handelen - geriatrische revalidatie.
194819	Maatschappelijk werk - patiëntgebonden handelen - geriatrische revalidatie.
194820	Psychologie - patiëntgebonden handelen - geriatrische revalidatie.
194822	Activiteiten begeleiding - patiëntgebonden handelen - geriatrische revalidatie.
194823	Bewegingsagoog/sportbegeleiding - patiëntgebonden handelen - geriatrische revalidatie.
194825	Hydrotherapie - patiëntgebonden handelen - geriatrische revalidatie.
194826	Diëtetiek - patiëntgebonden handelen - geriatrische revalidatie.
194827	Muziektherapie - patiëntgebonden handelen - geriatrische revalidatie.
194828	Psychologisch medewerker - patiëntgebonden handelen - geriatrische revalidatie.
194829	Cognitief trainer - patiëntgebonden handelen - geriatrische revalidatie.
194830	Therapie assistenten - patiëntgebonden handelen - geriatrische revalidatie.
194831	Geestelijke verzorging - patiëntgebonden handelen - geriatrische revalidatie.
194832	Transmurale begeleiding - patiëntgebonden handelen - geriatrische revalidatie.
194833	Cesar / Mensendieck oefentherapie - patiëntgebonden handelen - geriatrische revalidatie.
194837	Klinische verpleging - decubitus wondverzorging - geriatrische revalidatie.
194838	Klinische verpleging - mictie en defaecatie regulering - geriatrische revalidatie.
194839	Klinische verpleging - ademhaling ondersteuning - geriatrische revalidatie.
194840	Klinische verpleging - infusies verzorgen - geriatrische revalidatie.
194841	Klinische verpleging - voedingsondersteuning - geriatrische revalidatie.
194842	Klinische verpleging - begeleiding gedragsproblematiek - geriatrische revalidatie.

## 5.16 Regel 2.0000.1 Stamceltransplantatie (bij ontvanger)

### Registratieregel

De volgende drie fasen worden bij stamceltransplantatie onderscheiden:

- Fase 1: selectie/afname;
- Fase 2: transplantatie, inclusief conditionering (behalve bij BRCA1-studie);
- Fase 3: nazorg.

Bij autologe stamceltransplantatie (behalve bij BRCA1-studie) wordt een subtraject afgesloten op de dag voor de start van fase 1.

Een subtraject wordt afgesloten op de dag voor de start van de conditionering (behalve bij BRCA1-studie). Een subtraject in een fase wordt op de 120e dag na opening van het subtraject afgesloten tenzij eerder een andere fase aanbreekt (bij BRCA1-studie wordt alleen een subtraject in fase 3 standaard op de 120e dag afgesloten). Wanneer er een andere fase aanbreekt wordt het subtraject één dag voor de start van de andere fase afgesloten.

Ook bij het opnieuw starten van fase 1 of fase 2 wordt het voorafgaande subtraject één dag voor de dag dat fase 1 of fase 2 start afgesloten.

Wanneer een stamceltransplantatietraject voortijdig beëindigd wordt door het optreden van een recidief, dan sluit het subtraject op de dag van registratie van zorgactiviteit 039982 'Voortijdige beëindiging stamceltransplantatietraject door recidief (exclusief BRCA1-studie)'.

Opmerking 1: voor nazorg (fase 3) geldt dat een zorgactiviteit 'post-transplantatietraject' (032708, 192079, 192080, 192087, 192098 en 192099) uitsluitend door één zorgaanbieder binnen maximaal drie subtrajecten na een transplantatie wordt geregistreerd.

Opmerking 2: indien de afname plaatsvindt bij een verwante donor, dan wordt voor de donor een eigen zorg-/subtraject geopend. Zorgactiviteiten voor selectie stamcellen van verwante donoren (039236, 039237) worden geregistreerd in het subtraject van de ontvanger. Voor afsluiting van het zorgtraject van de verwante donor gelden de algemene afsluitregels.

N.B. De afsluitregels voor stamceltransplantatie hebben dus alleen betrekking op het afsluiten van de zorg-/subtrajecten van de ontvanger.

## Technische uitwerking

### *Voortijdige beëindiging stamceltransplantatietraject*

Als een ZA uit groep 7

Dan sluit het lopende subtraject op de dag van de uitvoerdatum van de ZA uit groep 7 met afsluitreden 50

Eind-als

### *Search / aankoop en Toedienen groeifactoren / harvest stamcellen BRCA1-studie (fase 1)*

Als een ZA uit groep 1

en een ZA uit groep 2 of groep 3 of groep 4 of groep 5 met een latere uitvoerdatum

Dan sluit het lopende subtraject 1 dag voor de uitvoerdatum van de ZA uit groep 2 of groep 3 of groep 4 of groep 5 met afsluitreden 50

en een volgend subtraject openen op de dag van de uitvoerdatum van de ZA uit groep 2 of groep 3 of groep 4 of groep 5

Eind-als

### *Search / aankoop (fase 1)*

Als een ZA uit groep 1

en geen ZA uit groep 8

en geen ZA uit groep 2 of groep 3 of groep 4 of groep 5 met een latere uitvoerdatum

Dan sluit het lopende subtraject op de 120e dag na de openingsdatum van het subtraject met afsluitreden 50

Eind-als

*Toedienen groeifactoren / harvest stamcellen (excl. BRCA1-studie) (fase 1)*

Als een ZA uit groep 4  
en de eerste ZA uit groep 4 heeft een latere uitvoerdatum dan de startdatum van het subtraject  
Dan sluit het lopende subtraject 1 dag voor de uitvoerdatum van de eerste ZA uit groep 4 met afsluitreden 50  
en een volgend subtraject openen op de dag van de uitvoerdatum van de ZA uit groep 4  
Eind-als

Als een ZA uit groep 4  
en de eerste ZA uit groep 4 heeft een uitvoerdatum die gelijk is aan de startdatum van het subtraject  
en een ZA uit groep 1 of groep 2 of groep 3 of groep 5 met een latere uitvoerdatum  
Dan sluit het lopende subtraject 1 dag voor de uitvoerdatum van de ZA uit groep 1 of groep 2 of groep 3 of groep 5 met afsluitreden 50  
en een volgend subtraject openen op de dag van de uitvoerdatum van de ZA uit groep 1 of groep 2 of groep 3 of groep 5  
Eind-als

Als een ZA uit groep 4  
en de eerste ZA uit groep 4 heeft een uitvoerdatum die gelijk is aan de startdatum van het subtraject  
en geen ZA uit groep 1 of groep 2 of groep 3 of groep 5 met een latere uitvoerdatum  
Dan sluit het lopende subtraject op de 120e dag na de openingsdatum van het subtraject met afsluitreden 50  
Eind-als

*Start conditioneringstherapie (fase 2)*

Als een ZA uit groep 5  
en de eerste ZA uit groep 5 heeft een latere uitvoerdatum dan de startdatum van het subtraject  
Dan sluit het subtraject 1 dag voor de uitvoerdatum van de eerste ZA uit groep 5 met afsluitreden 50  
en een volgend subtraject openen op de dag van de uitvoerdatum van de ZA uit groep 5  
Eind-als

Als een ZA uit groep 5  
en de eerste ZA uit groep 5 heeft een uitvoerdatum die gelijk is aan de startdatum van het subtraject  
en een ZA uit groep 1 of groep 3 of groep 4 met een latere uitvoerdatum  
Dan sluit het lopende subtraject 1 dag voor de uitvoerdatum van de ZA uit groep 1 of groep 3 of groep 4 met afsluitreden 50  
en een volgend subtraject openen op de dag van de uitvoerdatum van de ZA uit groep 1 of groep 3 of groep 4  
Eind-als

Als een ZA uit groep 5  
en de eerste ZA uit groep 5 heeft een uitvoerdatum die gelijk is aan de startdatum van het subtraject  
en geen ZA uit groep 1 of groep 3 of groep 4 met een latere uitvoerdatum  
Dan sluit het lopende subtraject op de 120e dag na de openingsdatum van het subtraject met afsluitreden 50  
Eind-als

*Stamceltransplantatie (fase 2)*

Als een ZA uit groep 2  
en een ZA uit groep 1 of groep 2 of groep 3 of groep 4 of groep 5 met een latere uitvoerdatum  
Dan sluit het lopende subtraject 1 dag voor de uitvoerdatum van de ZA uit groep 1 of groep 2 of groep 3 of groep 4 of groep 5 met afsluitreden 50  
en een volgend subtraject openen op de dag van de uitvoerdatum van de ZA uit groep 1 of groep 2 of groep 3 of groep 4 of groep 5  
Eind-als

Als een ZA uit groep 2  
en geen ZA uit groep 8  
en geen ZA uit groep 1 of groep 2 of groep 3 of groep 4 of groep 5 met een latere uitvoerdatum  
Dan sluit het lopende subtraject op de 120e dag na de openingsdatum van het subtraject met afsluitreden 50  
Eind-als

*Doorlopende opname volgend op stamceltransplantatie (fase 2)*

Als een ZA uit groep 6  
en een ZA uit groep 1 of groep 2 of groep 3 of groep 4 of groep 5 met een latere uitvoerdatum  
Dan sluit het lopende subtraject 1 dag voor de uitvoerdatum van de ZA uit groep 1 of groep 2 of groep 3 of groep 4 of groep 5 met afsluitreden 50  
en een volgend subtraject openen op de dag van de uitvoerdatum van de ZA uit groep 1 of groep 2 of groep 3 of groep 4 of groep 5  
Eind-als

Als een ZA uit groep 6  
en geen ZA uit groep 1 of groep 2 of groep 3 of groep 4 of groep 5 met een latere uitvoerdatum  
Dan sluit het lopende subtraject op de 120e dag na de openingsdatum van het subtraject met afsluitreden 50  
Eind-als

*Nazorg (fase 3)*

Als een ZA uit groep 3  
en een ZA uit groep 1 of groep 2 of groep 4 of groep 5 met een latere uitvoerdatum  
Dan sluit het lopende subtraject 1 dag voor de uitvoerdatum van de ZA uit groep 1 of groep 2 of groep 4 of groep 5 met afsluitreden 50  
en een volgend subtraject openen op de dag van de uitvoerdatum van de ZA uit groep 1 of groep 2 of groep 4 of groep 5  
Eind-als

Als een ZA uit groep 3  
en geen ZA uit groep 1 of groep 2 of groep 4 of groep 5 met een latere uitvoerdatum  
Dan sluit het lopende subtraject op de 120e dag na de openingsdatum van het subtraject met afsluitreden 50  
Eind-als



## Referentiegroepen

### Groep 1: Search/aankoop (subtraject ontvanger) (fase 1)

Zorgactiviteitcode	Omschrijving
039236	Selectie stamcellen allogeen, haplo-identieke verwante donor bij stamceltransplantatie (excl. 039237).
039237	Selectie stamcellen allogeen, HLA-identieke verwante donor bij stamceltransplantatie (excl. 039236).
039238	Selectie stamcellen allogeen onverwante donor bij stamceltransplantatie.
039239	Selectie allogeen navelstrengbloed bij stamceltransplantatie.
032710	Harvest stamcellen dmv leukaferese tbv autologe stamceltransplantatie i.h.k.v. BRCA1-studie.
032709	Toedienen groeifactoren autologe stamceltransplantatie i.h.k.v. BRCA1-studie.
192117	Stamcellen allogeen onverwante donor bij stamceltransplantatie.
192119	Stamcellen allogeen navelstrengbloed bij stamceltransplantatie, per unit.

### Groep 2: De transplantatie bij ontvanger (fase 2)

Zorgactiviteitcode	Omschrijving
192094	Stamceltransplantatie/hertransplantatie allogeen, haplo-identieke verwante donor.
192095	Stamceltransplantatie/hertransplantatie allogeen, HLA-identieke verwante donor.
192096	Stamceltransplantatie/hertransplantatie allogeen, niet verwante donor.
192097	Stamceltransplantatie/hertransplantatie allogeen, navelstrengbloed.
192086	Stamceltransplantatie autoloog (i.h.k.v. BRCA1-studie zie 032707).
032707	Stamceltransplantatie autoloog i.h.k.v. BRCA1-studie.

### Groep 3: Nazorg bij ontvanger (fase 3)

Zorgactiviteitcode	Omschrijving
192098	Post-transplantatietraject stamceltransplantatie allogeen, HLA-identieke verwante donor.
192099	Post-transplantatietraject stamceltransplantatie allogeen, haplo-identieke verwante donor.
192079	Post-transplantatietraject stamceltransplantatie allogeen, niet-verwante donor.
192080	Post-transplantatietraject stamceltransplantatie allogeen, navelstrengbloed.
192087	Post-transplantatietraject stamceltransplantatie autoloog (i.h.k.v. BRCA1-studie zie 032708).
032708	Post-transplantatietraject stamceltransplantatie autoloog i.h.k.v. BRCA1-studie.

### Groep 4: Toedienen groeifactoren/harvest stamcellen (excl. BRCA1-studie) (fase 1)

Zorgactiviteitcode	Omschrijving
039284	Harvest stamcellen dmv leukaferese tbv autologe stamceltransplantatie (i.h.k.v. BRCA1-studie zie 032710).
192089	Toedienen groeifactoren autologe stamceltransplantatie (i.h.k.v. BRCA1-studie zie 032709).

### Groep 5: Start conditioneringstherapie (fase 2)

Zorgactiviteitcode	Omschrijving
039981	Start conditionering voor stamceltransplantatie (exclusief BRCA1-studie).

### Groep 6: Doorlopende opname volgend op stamceltransplantatie (verlengde fase 2)

Zorgactiviteitcode	Omschrijving
198881	Doorlopende opname tijdens stamceltransplantatiefase allogeen, haplo-identieke verwante donor.
198882	Doorlopende opname tijdens stamceltransplantatiefase allogeen, HLA-identieke verwante donor.

Zorgactiviteitcode	Omschrijving
198883	Doorlopende opname tijdens stamceltransplantatiefase allogeen, niet verwante donor.
198884	Doorlopende opname tijdens stamceltransplantatiefase allogeen, navelstrengbloed.
198885	Doorlopende opname tijdens stamceltransplantatiefase autoloog (exclusief BRCA1-studie).

#### Groep 7: Voortijdig einde stamceltransplantatietraject

Zorgactiviteitcode	Omschrijving
039982	Voortijdige beëindiging stamceltransplantatietraject door recidief (exclusief BRCA1-studie).

#### Groep 8: Zorgactiviteiten i.h.k.v. BRCA1-studie

Zorgactiviteitcode	Omschrijving
032707	Stamceltransplantatie autoloog i.h.k.v. BRCA1-studie.
032708	Post-transplantatietraject stamceltransplantatie autoloog i.h.k.v. BRCA1-studie.
032709	Toedienen groeifactoren autologe stamceltransplantatie i.h.k.v. BRCA1-studie.
032710	Harvest stamcellen dmv leukaferese tbv autologe stamceltransplantatie i.h.k.v. BRCA1-studie.

## 5.17 Regel 2.0000.4 Orgaantransplantatietrajecten (exclusief hart-, long- en hartlongtransplantatie)

### 5.17.1 Transplantatietrajecten ontvangers

#### Registratieregel

Voor orgaantransplantatietrajecten voor ontvangers wordt door één specialisme een (eventueel parallel aan het zorgtraject voor de onderliggende aandoening) zorgtraject geopend.

De volgende fasen worden bij transplantatietrajecten onderscheiden:

- Fase 1: pretransplantatie fase/screening ontvangers;
- Fase 2: transplantatiefase ontvangers;
- Fase 3: posttransplantatie fase/nazorg ontvangers.

Een subtraject in een fase wordt op de 120e dag na opening van het subtraject afgesloten tenzij eerder een andere fase aanbreekt. In dat geval wordt het subtraject gesloten één dag voor de dag van de andere fase. Ook bij het opnieuw starten van fase 1, fase 2 of fase 3, wordt het voorafgaande transplantatiesubtraject afgesloten één dag voor de dag dat fase 1, fase 2 of fase 3 start.

N.B. Voor nazorg (fase 3) geldt dat de zorgactiviteit Nazorg met specifieke controles orgaantransplantatie ontvanger exclusief nazorg hart- en/of longtransplantatie ontvanger (039351) in het 1e jaar van de nazorg na de transplantatie binnen maximaal 3 subtrajecten per transplantatie wordt vastgelegd door één beroepsbeoefenaar die de poortfunctie uitvoert in één transplantatiecentrum. De zorgactiviteit Nazorg regulier orgaantransplantatie ontvanger exclusief nazorg hart- en/of longtransplantatie ontvanger (039350) wordt vastgelegd door één beroepsbeoefenaar die de poortfunctie uitvoert binnen één instelling. Deze zorgactiviteit wordt niet geregistreerd als er gelijktijdig nazorg wordt geleverd in het transplantatiecentrum (039351).

## Technische uitwerking

Als een diagnose uit groep 1  
en een ZA uit groep 3  
en een ZA uit groep 2 met een latere uitvoerdatum  
Dan sluit het lopende subtraject 1 dag voor de uitvoerdatum van de ZA uit groep 2 met afsluitreden 51  
en een volgend transplantatie subtraject openen op de dag van de uitvoerdatum van de ZA uit groep 2  
Eind-als

Als een diagnose uit groep 1  
en een ZA uit groep 2 óf groep 3  
en een ZA uit groep 4 óf groep 5 met een latere uitvoerdatum  
Dan sluit het lopende subtraject 1 dag voor de uitvoerdatum van de ZA uit groep 4 óf groep 5 met afsluitreden 51  
en een volgend transplantatie subtraject openen op de dag van de uitvoerdatum van de ZA uit groep 4 óf groep 5  
Eind-als

Als een diagnose uit groep 1  
en een ZA uit groep 2 óf groep 3 óf een ZA uit groep 2 en een ZA uit groep 3 met een latere uitvoerdatum  
en geen ZA met een latere uitvoerdatum uit groep 4 of groep 5  
Dan sluit het lopende subtraject de 120e dag na de openingsdatum van het subtraject met een ZA uit groep 2 óf groep 3 óf een ZA uit groep 2 en een ZA uit groep 3 met een latere uitvoerdatum met afsluitreden 51  
Eind-als

Als een diagnose uit groep 1  
en een ZA uit groep 4  
en een 2e (dezelfde of een andere) ZA uit groep 4 met een latere uitvoerdatum  
Dan sluit het lopende subtraject 1 dag voor de uitvoerdatum van de 2e ZA uit groep 4 met afsluitreden 51  
en een volgend transplantatie subtraject openen op de dag van de uitvoerdatum van de 2e ZA uit groep 4  
Eind-als

Als een diagnose uit groep 1  
en een ZA uit groep 4  
en een ZA uit groep 2 óf groep 3 óf groep 5 met een latere uitvoerdatum  
Dan sluit het lopende subtraject 1 dag voor de uitvoerdatum van de ZA uit groep 2 óf groep 3 óf groep 5 met afsluitreden 51  
en een volgend transplantatie subtraject openen op de dag van de uitvoerdatum van de ZA uit groep 2 óf groep 3 óf groep 5  
Eind-als

Als een diagnose uit groep 1  
en een ZA uit groep 4  
en geen ZA met een latere uitvoerdatum uit groep 2 óf groep 3 óf groep 4 óf groep 5  
Dan sluit het lopende subtraject de 120e dag na de openingsdatum van het subtraject met een ZA uit groep 4 met afsluitreden 51  
Eind-als

Als een diagnose uit groep 1  
en een ZA uit groep 5  
en een ZA uit groep 2 óf groep 3 óf groep 4 met een latere uitvoerdatum  
Dan sluit het lopende subtraject 1 dag voor de uitvoerdatum van de ZA uit groep 2 óf groep 3 óf groep 4 met afsluitreden 51  
en een volgend transplantatie subtraject openen op de dag van de uitvoerdatum van de ZA uit groep 2 óf groep 3 óf groep 4  
Eind-als

Als een diagnose uit groep 1  
en een ZA uit groep 5  
en geen ZA met een latere uitvoerdatum uit groep 2 óf groep 3 óf groep 4  
Dan sluit het lopende subtraject de 120e dag na de openingsdatum van het subtraject met een ZA uit groep 5 met afsluitreden 51  
Eind-als

Als een diagnose uit groep 1  
en geen ZA uit groep 2 óf groep 3 óf groep 4 óf groep 5 óf groep 6 óf groep 7 óf groep 8  
Dan sluit het lopende subtraject de 120e dag na de openingsdatum van het subtraject met afsluitreden 51  
Eind-als

## 5.17.2 Transplantatiezorg voor donoren

### Registratieregel

Voor donortransplantatietrajecten wordt door één specialisme een zorgtraject geopend.

De volgende drie fasen worden bij transplantatietrajecten onderscheiden:

- Fase 1: pretransplantatie fase/screening donoren;
- Fase 2: transplantatiefase donoren;
- Fase 3: posttransplantatie fase/nazorg donoren.

Een subtraject in een fase wordt op de 120e dag na opening van het subtraject afgesloten tenzij eerder een andere fase aanbreekt. In dat geval wordt het subtraject gesloten één dag voor de dag van de andere fase.

N.B. Voor nazorg geldt dat de zorgactiviteit voor nazorg (039352) wordt vastgelegd door één beroepsbeoefenaar die de poortfunctie uitvoert in één instelling.

### Technische uitwerking

Als een diagnose uit groep 1  
en een ZA uit groep 6  
en een ZA uit groep 7 óf groep 8 met een latere uitvoerdatum  
Dan sluit het lopende subtraject 1 dag voor de uitvoerdatum van de ZA uit groep 7 óf groep 8 met afsluitreden 51  
en een volgend transplantatie subtraject openen op de dag van de uitvoerdatum van de ZA uit groep 7 óf groep 8  
Eind-als

Als een diagnose uit groep 1  
 en een ZA uit groep 6  
 en geen ZA met een latere uitvoerdatum uit groep 7 of groep 8  
 Dan sluit het lopende subtraject de 120e dag na de openingsdatum van het subtraject met een ZA uit groep 6 met afsluitreden 51  
 Eind-als

*(fase 2 gevolgd door fase 3, naar fase 1 niet knippen)*

Als een diagnose uit groep 1  
 en een ZA uit groep 7  
 en een ZA uit groep 8 met een latere uitvoerdatum  
 Dan sluit het lopende subtraject 1 dag voor de uitvoerdatum van de ZA uit groep 8 met afsluitreden 51  
 en een volgend transplantatie subtraject openen op de dag van de uitvoerdatum van de ZA uit groep 8  
 Eind-als

Als een diagnose uit groep 1  
 en een ZA uit groep 7  
 en geen ZA met een latere uitvoerdatum uit groep 8  
 Dan sluit het lopende subtraject de 120e dag na de openingsdatum van het subtraject met een ZA uit groep 7 met afsluitreden 51  
 Eind-als

Als een diagnose uit groep 1  
 en een ZA uit groep 8  
 Dan sluit het lopende subtraject de 120e dag na de openingsdatum van het subtraject met een ZA uit groep 8 met afsluitreden 51  
 Eind-als

## Referentiegroepen

### Groep 1

Diagnosecode	Omschrijving
0303_551	Darmtransplantatietraject ontvanger
0303_552	Darmtransplantatietraject donor
0303_553	Eilandjestransplantatietraject ontvanger
0303_554	Levertransplantatietraject ontvanger
0303_555	Partiële levertransplantatietraject ontvanger
0303_556	Partiële levertransplantatietraject donor
0303_557	Niertransplantatietraject ontvanger
0303_558	Niertransplantatietraject donor
0303_559	Nier- en pancreastransplantatietraject ontvanger
0303_560	Pancreastransplantatietraject ontvanger
0303_561	Lever- en niertransplantatietraject ontvanger
0303_562	Lever- en pancreastransplantatietraject ontvanger
0303_563	Lever-, pancreas- en darmtransplantatietraject ontvanger
0303_564	Lever- en darmtransplantatietraject ontvanger
0313_070	Darmtransplantatietraject ontvanger
0313_071	Darmtransplantatietraject donor

Diagnosecode	Omschrijving
0313_072	Eilandjestransplantatietraject ontvanger
0313_073	Levertransplantatietraject ontvanger
0313_074	Partiële levertransplantatietraject ontvanger
0313_075	Partiële levertransplantatietraject donor
0313_076	Niertransplantatietraject ontvanger
0313_077	Niertransplantatietraject donor
0313_078	Nier- en pancreastransplantatietraject ontvanger
0313_079	Pancreastransplantatietraject ontvanger
0313_081	Lever- en niertransplantatietraject ontvanger
0313_082	Lever- en pancreastransplantatietraject ontvanger
0313_083	Lever-, pancreas- en darmtransplantatietraject ontvanger
0313_084	Lever- en darmtransplantatietraject ontvanger
0316_7901	Darmtransplantatietraject ontvanger
0316_7902	Darmtransplantatietraject donor
0316_7903	Eilandjestransplantatietraject ontvanger
0316_7904	Levertransplantatietraject ontvanger
0316_7905	Partiële levertransplantatietraject ontvanger
0316_7906	Partiële levertransplantatietraject donor
0316_7907	Niertransplantatietraject ontvanger
0316_7908	Niertransplantatietraject donor
0316_7909	Nier- en pancreastransplantatietraject ontvanger
0316_7910	Pancreastransplantatietraject ontvanger
0316_7911	Lever- en niertransplantatietraject ontvanger
0316_7923	Lever- en pancreastransplantatietraject ontvanger
0316_7924	Lever-, pancreas- en darmtransplantatietraject ontvanger
0316_7926	Lever- en darmtransplantatietraject ontvanger
0318_761	Darmtransplantatietraject ontvanger
0318_762	Darmtransplantatietraject donor
0318_763	Levertransplantatietraject ontvanger
0318_764	Partiële levertransplantatietraject ontvanger
0318_765	Partiële levertransplantatietraject donor
0318_766	Lever- en niertransplantatietraject ontvanger
0318_767	Lever- en pancreastransplantatietraject ontvanger
0318_768	Lever-, pancreas- en darmtransplantatietraject ontvanger
0318_769	Lever- en darmtransplantatietraject ontvanger
0362_400	Eilandjestransplantatietraject ontvanger

## Groep 2

Zorgactiviteitcode	Omschrijving
039180	Initiële screening voorbereidend onderzoek orgaantransplantatie ontvanger exclusief screening hart- en/of longtransplantatie ontvanger (zie 039233 t/m 039235).

### Groep 3

Zorgactiviteitcode	Omschrijving
039181	Initiële screening besluitvormend orgaantransplantatie ontvanger exclusief screening hart- en/of longtransplantatie ontvanger (zie 039233 t/m 039235).
039191	Screening patiënten wachtlijst orgaantransplantatie ontvanger exclusief screening hart- en/of longtransplantatie ontvanger (zie 039233 t/m 039235).

### Groep 4

Zorgactiviteitcode	Omschrijving
039192	Operatieve fase orgaantransplantatie ontvanger exclusief begeleiding bij hart- en/of longtransplantatie ontvanger (zie 039214 t/m 039216).

### Groep 5

Zorgactiviteitcode	Omschrijving
039350	Nazorg regulier orgaantransplantatie ontvanger exclusief nazorg hart- en/of longtransplantatie ontvanger (zie 039394 t/m 039396).
039351	Nazorg met specifieke controles orgaantransplantatie ontvanger exclusief nazorg hart- en/of longtransplantatie ontvanger (zie 039394 t/m 039396).

### Groep 6

Zorgactiviteitcode	Omschrijving
039182	Initiële screening voorbereidend onderzoek orgaantransplantatie donor.
039183	Initiële screening besluitvormend orgaantransplantatie donor.

### Groep 7

Zorgactiviteitcode	Omschrijving
039193	Operatieve fase orgaantransplantatie donor.

### Groep 8

Zorgactiviteitcode	Omschrijving
039352	Nazorg regulier orgaantransplantatie donor.

## 5.18 Regel 2.0000.5 Begeleiding hart-, long- en hartlongtransplantatiezorg door beschouwende specialisten

### Registratieregel

Voor de begeleiding rond hart-, long- en hartlongtransplantaties wordt door de specialisten cardiologie, longgeneeskunde en kindergeneeskunde een (eventueel parallel aan het zorgtraject van de onderliggende aandoening) zorg-/subtraject geopend.

De volgende drie fasen worden bij transplantatiebegeleiding onderscheiden:

- Fase 1: pretransplantatiefase/screening ontvangers (groep 2)
- Fase 2: transplantatiefase ontvangers (groep 3)
- Fase 3: posttransplantatie fase/nazorg ontvangers (groep 4)

Na iedere fase van de behandeling die wordt gevolgd door een nieuwe/andere fase, maar ook bij het opnieuw starten van fase 1 of fase 2, wordt het voorafgaande transplantatie begeleidings subtraject afgesloten op het in artikel 19, lid 17, van de Regeling medisch-specialistische zorg genoemde moment. Een subtraject in fase 3 wordt op de 120e dag na opening van het nazorgtraject afgesloten tenzij hertransplantatie (een nieuwe fase 1 en/of fase 2) plaatsvindt. In dat geval wordt het subtraject van fase 3 afgesloten één dag voor de dag dat fase 1 of fase 2 start.

N.B. Voor nazorg (fase 3) geldt dat de zorgactiviteit voor nazorg na hart-, long- of hartlongtransplantatie (039394 t/m 039396) wordt vastgelegd door één beroepsbeoefenaar die de poortfunctie uitvoert in één instelling.

### **Functionele beschrijving van openings- en sluitingsregels transplantatiesubtrajecten ontvangers**

- 1 Een transplantatiesubtraject fase 1 wordt afgesloten - en een volgend subtraject fase 1 wordt geopend - als binnen het profiel het aantal ZA's uit fase 1 (groep 2) = 2. De fase 1 wordt afgesloten 1 dag voor de uitvoeringsdatum van de tweede ZA uit fase 1. Een volgend subtraject fase 1 wordt geopend op de dag van de tweede ZA uit fase 1.
- 2 Een transplantatiesubtraject fase 1 (ZA uit groep 2) wordt afgesloten als er een ZA uit fase 2 (groep 3) of fase 3 (groep 4) wordt vastgelegd.
- 3 Een transplantatiesubtraject fase 2 wordt afgesloten en een volgend subtraject fase 2 geopend als binnen het profiel het aantal ZA's uit fase 2 (groep 3) = 2. De fase 2 wordt afgesloten 1 dag voor de uitvoeringsdatum van de tweede ZA uit fase 2. Een volgend subtraject fase 2 wordt geopend op de dag van de tweede ZA uit fase 2.
- 4 Een transplantatiesubtraject fase 2 (ZA uit groep 3) wordt afgesloten als er een ZA uit fase 3 (groep 4) of een ZA uit fase 1 (groep 2) wordt vastgelegd.
- 5 Fase 3 wordt op de 120e dag na de openingsdatum van een traject met een ZA uit fase 3 (groep 4) afgesloten tenzij eerder opnieuw een fase 1 of 2 volgt (een hertransplantatie).

### **Technische uitwerking**

Als een diagnose uit groep 1  
en een ZA uit groep 2  
en een 2e (dezelfde of een andere) ZA uit groep 2 met een latere uitvoerdatum  
Dan sluit het lopende subtraject 1 dag voor de uitvoerdatum van de 2e ZA met afsluitreden 54  
en een volgend transplantatie subtraject openen op de dag van de uitvoerdatum van de 2e ZA  
Eind-als

Als een diagnose uit groep 1  
en een ZA uit groep 2  
en een ZA uit groep 3 of groep 4 met een latere uitvoerdatum  
Dan sluit het lopende subtraject 1 dag voor de uitvoerdatum van de ZA uit groep 3 respectievelijk groep 4 met afsluitreden 54  
en een volgend transplantatie subtraject openen op de dag van de uitvoerdatum van de ZA uit groep 3 respectievelijk groep 4  
Eind-als



Als een diagnose uit groep 1  
 en een ZA uit groep 3  
 en een 2e (dezelfde of een andere) ZA uit groep 3 met een latere uitvoerdatum  
 Dan sluit het lopende subtraject 1 dag voor de uitvoerdatum van de 2e ZA met afsluitreden 54  
 en een volgend transplantatie subtraject openen op de dag van de uitvoerdatum van de 2e ZA  
 Eind-als

Als een diagnose uit groep 1  
 en een ZA uit groep 3  
 en een ZA uit groep 2 of groep 4 met een latere uitvoerdatum  
 Dan sluit het lopende subtraject 1 dag voor de uitvoerdatum van de ZA uit groep 2 respectievelijk groep 4 met afsluitreden 54  
 en een volgend transplantatie subtraject openen op de dag van de uitvoerdatum van de ZA uit groep 2 respectievelijk groep 4  
 Eind-als

Als een diagnose uit groep 1  
 en een ZA uit groep 4  
 en een ZA uit groep 2 of groep 3 met een latere uitvoerdatum  
 Dan sluit het lopende subtraject 1 dag voor de uitvoerdatum van de ZA uit groep 2 of groep 3 met afsluitreden 54  
 en een volgend transplantatie subtraject openen op de dag van de uitvoerdatum van de ZA uit groep 2 of groep 3  
 Eind-als

Als een diagnose uit groep 1  
 en een ZA uit groep 4  
 en geen ZA uit groep 2 of groep 3  
 Dan sluit het lopende subtraject de 120e dag na de openingsdatum van het subtraject met een ZA uit groep 4 met afsluitreden 54  
 Eind-als

## Referentiegroepen

### Groep 1

Diagnosecode	Omschrijving
0316_7920	Begeleiding harttransplantatie
0316_7921	Begeleiding longtransplantatie
0316_7922	Begeleiding hartlongtransplantatie
0320_903	Begeleiding harttransplantatie
0320_904	Begeleiding hartlongtransplantatie
0322_2201	Begeleiding longtransplantatie
0322_2202	Begeleiding hartlongtransplantatie

### Groep 2

Zorgactiviteitcode	Omschrijving
039233	Screening longtransplantatie ontvanger.
039234	Screening hartlongtransplantatie ontvanger.

Zorgactiviteitcode	Omschrijving
039235	Screening hartrtransplantatie ontvanger.

### Groep 3

Zorgactiviteitcode	Omschrijving
039214	Begeleiding longtransplantatie ontvanger.
039215	Begeleiding hartlongtransplantatie ontvanger.
039216	Begeleiding hartrtransplantatie ontvanger.

### Groep 4

Zorgactiviteitcode	Omschrijving
039394	Nazorg longtransplantatie ontvanger.
039395	Nazorg hartlongtransplantatie ontvanger.
039396	Nazorg hartrtransplantatie ontvanger.
039398	Nazorg bij lange termijn ondersteuning van het hart.

## 5.19 Regel 2.0000.6 Hart-, long- en hartlongtransplantatiezorg snijdende specialismen

### Registratieregel

Wanneer een hart-, long- of hartlonghertransplantatie eerder uitgevoerd wordt dan het in artikel 17 en 18 van de Regeling medisch-specialistische zorg voorgeschreven afsluitmoment, dan wordt het subtraject afgesloten één dag voor de dag dat de hertransplantatie plaatsvindt (dus op het in artikel 19, lid 17, van de Regeling medisch-specialistische zorg genoemde moment).

N.B. Het plaatsen van een lange termijn steunhart wordt beschouwd als een (voortraject) orgaantransplantatie. Dus ook bij het vervangen van een steunhart geldt bovenstaande sluitregel.

### Technische uitwerking

Als een diagnose uit groep 1  
 en een ZA uit groep 2  
 en een 2e ZA uit groep 2 met een latere uitvoerdatum  
 Dan sluit het lopende subtraject 1 dag voor de uitvoerdatum van de 2e ZA met afsluitreden 55  
 en een volgend subtraject openen op de dag van de uitvoerdatum van de 2e ZA  
 Eind-als

### Referentiegroepen

#### Groep 1

Diagnosecode	Omschrijving
0328_2910	Harttransplantatie
0328_2920	Longtransplantatie
0328_2930	Hart-longtransplantatie

Diagnosecode	Omschrijving
0328_2940	Implantatie lange termijn steunhart

## Groep 2

Zorgactiviteitcode	Omschrijving
033296	Implantatie Ventricular Assist Device (VAD) - lange termijn ondersteuning hart.
033297	Implantatie BiVentricular Assist Device (BiVAD) - lange termijn ondersteuning hart.
192002	Harttransplantatie/hertransplantatie.
192025	Hart-longtransplantatie.
192028	Longtransplantatie.

## 5.20 Regel 2.0000.7 Kindergeneeskunde en kinderneurologie niet-klinische chronische verstrekking geneesmiddel

### Registratieregel

Voor de niet-klinische chronische verstrekking van geneesmiddelen per infuus of per injectie (op niet-oncologische medische indicatie) wordt per drie verstrekkingen een subtraject geopend. Wanneer de vierde verstrekking eerder plaatsvindt dan het in artikel 17 en 18 van de Regeling medisch-specialistische zorg voorgeschreven afsluitmoment, dan wordt het subtraject afgesloten één dag voor de dag dat de vierde verstrekking per infuus of injectie plaatsvindt (dus op het in artikel 19, lid 17, van de Regeling medisch-specialistische zorg genoemde moment).

### Technische uitwerking

- Als
- het subtraject een diagnosecode bevat uit groep 1
  - en een zorgvraagcode uit groep 2
  - en er zijn geen ZA's binnen het subtraject uit ZPK3, ZPK19 of ZPK79
  - en het aantal ZA's uit groep 3 binnen het subtraject met ieder een verschillende uitvoerdatum = 4
- Dan
- sluit het subtraject 1 dag voor de uitvoerdatum van de 4e ZA met afsluitreden 57
  - en een vervolg subtraject openen op de dag van de uitvoerdatum van de 4e ZA uit groep 3
- Eind-als

### Referentiegroepen

#### Groep 1

Diagnosecode	Omschrijving
0316_3109	Allergische aandoeningen luchtwegen
0316_3304	Coeliakie
0316_3314	Inflammatoire darmziekte (colitis ulcerosa / Morbus Crohn)
0316_3504	Guillain-Barré
0316_3507	Hydrocefalus
0316_3511	Meningitis / encefalitis (CZS-infectie)
0316_3515	Neuromusculaire aandoeningen
0316_4001	(glomerulo)Nefritis

Diagnosecode	Omschrijving
0316_4002	Hematurie
0316_3516	Perifere zenuwaandoeningen (ook obstetrisch)
0316_3599	Overige neurologische aandoeningen
0316_4003	Hypertensie
0316_4004	Nefrotisch syndroom
0316_4008	Afwijking plasmaproteïne
0316_4099	Overige nefrologische aandoeningen
0316_5002	Henoch-Schönlein
0316_5003	JCA / JIA
0316_5004	Kawasaki
0316_5099	Overige autoimmuun-/reumatologische aandoeningen
0316_6004	Hemofilie
0316_6005	ITP
0316_6006	Stollingsstoornissen (overige)
0316_6007	Trombose
0316_6008	Von Willebrand
0316_6099	Overige hematologische aandoeningen
0316_6201	IgA- en/of IgG-subklasse deficiëntie
0316_6202	Immuundeficiëntie waarvoor immuunglobuline iv.-indicatie
0316_6203	Immuundeficiënties (overige)
0316_6299	Overige immunologische aandoeningen
0316_7503	Metabole ziekte
0316_8918	Insectenallergie
0316_8919	Atopisch syndroom
0330_0101	Meningitis bacterieel
0330_0102	Meningitis niet-bacterieel
0330_0111	Encefalitis
0330_0121	Abces, empyeem, cerebritis
0330_0131	Perifere zenuwen (inclusief wortels)
0330_0191	Specifieke neuro-infecties
0330_0199	Overige neuro-infecties
0330_0251	Paraneoplastische aandoening
0330_0312	Neurologische complicatie systeemziekte
0330_0521	Voorhoornaandoeningen
0330_0531	Multiple sclerose
0330_0542	Ruggenmergaandoeningen nno
0330_0543	Cervicale myelopathie
0330_0591	Hydrocefalus
0330_0599	Overige systeemaandoeningen CZS
0330_0801	Nervus medianus (inclusief CTS)
0330_0802	Nervus ulnaris
0330_0803	Nervus femoralis
0330_0804	Nervus peroneus
0330_0805	Mononeuritis anderszins
0330_0809	Overige plexus / perifere zenuwaand.
0330_0811	Polyneuropathie infectieus (GBS/CIDP)

Diagnosecode	Omschrijving
0330_0812	Polyneuropathie anderszins
0330_0821	Oogbewegingsstoornissen (Nervus III, IV, VI)
0330_0822	Nervus V
0330_0823	Nervus VII
0330_0829	Overige hersenzenuwen
0330_0901	Spierziekten / myopathie
0330_0911	Myasthenia gravis en myasthene syndromen
0330_0999	Overige neuromusculaire aandoeningen
0330_1001	Nervus Opticus
0330_1011	Vestibulaire aandoeningen (w.o. BPPD)
0330_1021	Gehoorstoorissen, tinnitus
0330_1099	Overige aandoeningen zintuigsystemen
0330_1121	Resttoestand (verworven hersenletsel)
0330_1201	Radicaal syndroom / HNP cervicaal
0330_1202	Pseudoradicaal syndroom cervicaal
0330_1203	Radicaal syndroom / HNP lumbaal-thoracaal
0330_1204	Pseudoradicaal syndroom lumbo-sacraal
0330_1211	Spinale stenose lumbaal
0330_1231	Lumbago
0330_1299	Overige aandoeningen bewegingsstelsel
0330_1399	Overige congenitale afwijkingen
0330_1401	Schedelfractuur
0330_1402	Commotio / contusio cerebri
0330_1409	Overig letsel hoofd
0330_1411	Letsel wervelkolom / ruggenmerg
0330_1412	Multitrauma SEH
0330_1421	Whiplash injury
0330_1422	Late gevolgen trauma anderszins
0330_1431	Intoxicatie
0330_1499	Overig letsel, intoxicatie
0330_9902	Pijn, niet elders classificeerbaar
0330_9903	Duizeligheid, niet elders classificeerbaar
0330_9909	Neurologie, niet elders classificeerbaar
0330_9911	Screening/onderzoek (exclusief Prenatale neurologische screening 9912)
0330_9919	Geen neurologie, werkdiagnose overige
0330_9920	Geen neurologie, werkdiagnose multiple sclerose
0330_9922	Geen neurologie, werkdiagnose meningitis bacterieel
0330_9924	Geen neurologie, werkdiagnose polyneuropathie anderszins

## Groep 2

Zorgvraagcode	Omschrijving
0316_061	Kind
0330_200	Kind

### Groep 3

Zorgactiviteitcode	Omschrijving
039140	Verstrekking biologicals of immuunglobulines per infuus of per injectie bij kinderen bij niet-oncologische diagnoses (excl. chemotherapie, chemo-immunotherapie, immunotherapie zie 039144 t/m 039146).

## 5.21 Regel 2.0000.8 Kindergeneeskunde en kinderneurologie niet-klinische bloedtransfusies op oncologische indicatie

### Registratieregel

Voor de niet-klinische behandeling met bloedtransfusies op oncologische indicatie in centra zonder SKION-stratificatie, wordt per bloedtransfusie een subtraject geopend. Wanneer de volgende bloedtransfusie eerder plaatsvindt dan het in artikel 17 en 18 van de Regeling medisch-specialistische zorg voorgeschreven afsluitmoment, dan wordt het subtraject afgesloten één dag voor de dag dat de volgende bloedtransfusie gegeven wordt (dus op het in artikel 19, lid 17, van de Regeling medisch-specialistische zorg genoemde moment).

N.B. Voor de behandeling met bloedtransfusies dient tenminste zorgactiviteit 039626 'Begeleiding van kinderen bij de toediening van bloedtransfusies' (maximaal een keer per kalenderdag) te worden geregistreerd (om een geautomatiseerde afsluiting mogelijk te maken en het juiste zorgproduct af te kunnen leiden).

### Technische uitwerking

Als het subtraject bevat geen ZA uit ZPK3, ZPK19 of ZPK79  
en het subtraject bevat geen ZA uit groep 3  
en een diagnosecode uit groep 1  
en een zorgvraagcode uit groep 2  
en een ZA uit groep 4  
en een volgende ZA uit groep 4 met een latere uitvoerdatum

Dan sluit het lopende subtraject 1 dag voor de uitvoerdatum van de volgende ZA met afsluitreden 59  
en een volgend subtraject openen op de dag van de uitvoerdatum van de volgende ZA

Eind-als

### Referentiegroepen

#### Groep 1

Diagnosecode	Omschrijving
0316_6107	Maligniteit bot
0316_6111	Leukemie
0316_6112	Maligne lymfoom
0316_6113	Maligniteit CZS
0316_6114	Neuroblastoom
0316_6115	Retinoblastoom
0316_6116	Maligniteit nier

Diagnosecode	Omschrijving
0316_6118	Maligniteit lever
0316_6119	Maligniteit weke delen
0316_6120	Kiemceltumoren/gonadale tumoren
0316_6121	Carcinomen (overig)
0316_6122	Overige en/of niet gespecificeerde maligniteiten m.u.v. carcinomen zoals geclassificeerd bij 6121
0316_6123	Histiocytose
0316_6124	Beenmergfalen
0330_0202	Primair maligne neoplasma intracerebraal
0330_0203	Secundair maligne neoplasma intracerebraal (metastase)
0330_0212	Primair neoplasma extracerebraal (benigne of maligne)
0330_0213	Secundair neoplasma extracerebraal (metastase)
0330_0222	Primair neoplasma intraspinaal (benigne of maligne)
0330_0223	Secundair neoplasma intraspinaal (metastase)
0330_0232	Primair neoplasma extraspinaal/epiduraal/wervelkolom (benigne of maligne)
0330_0233	Secundair neoplasma extraspinaal/epiduraal/wervelkolom (metastase)
0330_0242	Primaire Leptomeningeale maligniteit
0330_0243	Secundaire Leptomeningeale maligniteit
0330_0299	Overige neuro-oncologie
0330_9921	Geen neurologie, werkdiagnose neopl intracerebraal

## Groep 2

Zorgvraagcode	Omschrijving
0316_061	Kind
0330_200	Kind

## Groep 3

Zorgactiviteitcode	Omschrijving
193900	SKION stratificatie - licht behandelprotocol.
193901	SKION stratificatie - medium behandelprotocol.
193902	SKION stratificatie - zwaar behandelprotocol.
193903	SKION stratificatie - follow up.
193904	SKION stratificatie - oncologische behandeling in afwachting van SKION stratificatie.
193905	Uitgebreide diagnostiek door kinderoncoloog bij verdenking op maligniteit.

## Groep 4

Zorgactiviteitcode	Omschrijving
039626	Begeleiding van kinderen bij de toediening van bloedtransfusies.

## 5.22 Regel 2.0000.10 Immuun effectorcel therapie

### Registratieregel

De volgende fasen worden bij immuun effectorcel therapie onderscheiden:

- Fase 1: screening
  - Fase 2: aferese
  - Fase 3: infusie cellen, inclusief conditionering
  - Fase 4: nazorg (post-infusie)
- a Een subtraject voor fase 1, fase 2, fase 3 of fase 4 wordt afgesloten op de 120e dag na opening van het subtraject. Als uitzondering hierop geldt:
- Wanneer eerder een volgende fase aanbreekt sluit het subtraject op de dag voor de start van de volgende fase;
  - Wanneer bij patiënten zonder SKION-stratificatie een (medicinale) oncologische behandeling ter overbrugging start sluit het subtraject op de dag voor de start van het overbruggingstraject (voor uitvoerdatum zorgactiviteit 191018 Start overbruggende behandeling t.b.v. immuun effectorcel therapie);
  - Wanneer immuun effectorcel therapie voortijdig eindigt sluit het subtraject op de dag van het beëindigen van de therapie (op uitvoerdatum zorgactiviteit 191017 Voortijdige beëindiging immuun effectorcel therapie).
- b Een subtraject wordt afgesloten op de dag voor de start van fase 2 (voor uitvoerdatum zorgactiviteit 191013 Aferese t.b.v. immuun effectorcel therapie).
- c Een subtraject wordt afgesloten op de dag voor de start van fase 3 (voor uitvoerdatum zorgactiviteit 191016 Start conditionering voor immuun effectorcel therapie).

N.B.

- Voor immuun effectorcel therapie wordt bij kinderen met een SKION-stratificatie een parallel zorgtraject geopend. Dit zorgtraject wordt getypeerd met dezelfde diagnose als het zorgtraject voor de onderliggende zorgvraag.
- Voor patiënten zonder SKION-stratificatie wordt alleen een parallel zorgtraject geopend voor de screeningsfase, met dezelfde diagnose als het zorgtraject voor de onderliggende zorgvraag.
- Voor nazorg (fase 4) geldt dat de za 191015 uitsluitend door één zorgaanbieder in maximaal drie subtrajecten geregistreerd mag worden.

### Technische uitwerking

*Voortijdige beëindiging immuun effectorcel therapie*

Als een ZA uit groep 6

Dan sluit het lopende subtraject op de dag van de uitvoerdatum van de ZA uit groep 6 met afsluitreden

92

Eind-als



*Screening Immune effector cell therapy (fase 1)*

Als een ZA uit groep 1  
en een ZA uit groep 2 of groep 3 of groep 4 of groep 5 met een latere uitvoerdatum dan de ZA uit groep 1  
Dan sluit het lopende subtraject 1 dag voor de uitvoerdatum van de ZA uit groep 2 of groep 3 of groep 4 of groep 5 met afsluitreden 92  
en een volgend subtraject openen op de dag van de uitvoerdatum van de ZA uit groep 2 of groep 3 of groep 4 of groep 5  
Eind-als

Als een ZA uit groep 1  
en geen ZA uit groep 2 of groep 3 of groep 4 of groep 5 met een latere uitvoerdatum dan de ZA uit groep 1  
Dan sluit het lopende subtraject op de 120<sup>e</sup> dag na opening van het subtraject met afsluitreden 92  
Eind-als

*Aferese t.b.v. immuun effector cell therapie (fase 2)*

Als een ZA uit groep 2  
en de eerste ZA uit groep 2 heeft een latere uitvoerdatum dan de startdatum van het subtraject  
Dan sluit het subtraject 1 dag voor de uitvoerdatum van de eerste ZA uit groep 2 met afsluitreden 92  
en een volgend subtraject openen op de dag van de uitvoerdatum van de eerste ZA uit groep 2  
Eind-als

Als Specialisme 0313  
en een ZA uit groep 2  
en een ZA uit groep 7 met een latere uitvoerdatum dan de ZA uit groep 2  
Dan sluit het subtraject 1 dag voor de uitvoerdatum van de ZA uit groep 7 met afsluitreden 92  
Eind-als

Als een ZA uit groep 2  
en een ZA uit groep 1 of groep 3 of groep 4 of groep 5 met een latere uitvoerdatum dan de ZA uit groep 2  
Dan sluit het subtraject 1 dag voor de uitvoerdatum van de eerste ZA uit groep 1 of groep 3 of groep 4 of groep 5 met een latere uitvoerdatum dan de ZA uit groep 2 met afsluitreden 92  
en een volgend subtraject openen op de dag van de uitvoerdatum van de ZA uit groep 1 of groep 3 of groep 4 of groep 5  
Eind-als

Als een ZA uit groep 2  
en geen ZA uit groep 1 of groep 3 of groep 4 of groep 5 met een latere uitvoerdatum dan de ZA uit groep 2  
Dan sluit het subtraject op de 120<sup>e</sup> dag na opening van het subtraject met afsluitreden 92  
Eind-als

### *Infusie, inclusief conditionering (fase 3)*

Als een ZA uit groep 3 of groep 4  
en de eerste ZA uit groep 3 of groep 4 heeft een latere uitvoerdatum dan de startdatum van het subtraject  
Dan sluit het subtraject 1 dag voor de uitvoerdatum van de ZA uit groep 3 of groep 4 met afsluitreden 92  
en een volgend subtraject openen op de dag van de uitvoerdatum van de eerste ZA uit groep 3 of groep 4  
Eind-als

Als een ZA uit groep 3 of groep 4  
en een ZA uit groep 1 of groep 2 of groep 5 met een latere uitvoerdatum dan de ZA uit groep 3 of groep 4  
Dan sluit het subtraject 1 dag voor de uitvoerdatum van de ZA uit groep 1 of groep 2 of groep 5 met afsluitreden 92  
en een volgend subtraject openen op de dag van de uitvoerdatum van de ZA uit groep 1 of groep 2 of groep 5  
Eind-als

Als een ZA uit groep 3 of groep 4  
en geen ZA uit groep 1 of groep 2 of groep 5 met een latere uitvoerdatum dan de ZA uit groep 3 of groep 4  
Dan sluit het subtraject op de 120<sup>e</sup> dag na opening van het subtraject met afsluitreden 92  
Eind-als

### *Nazorg (fase 4)*

Als een ZA uit groep 5  
en een ZA uit groep 1 of groep 2 of groep 3 of groep 4 met een latere uitvoerdatum dan de ZA uit groep 5  
Dan sluit het lopende subtraject 1 dag voor de uitvoerdatum van de ZA uit groep 1 of groep 2 of groep 3 of groep 4 met afsluitreden 92  
en een volgend subtraject openen op de dag van de uitvoerdatum van de ZA uit groep 1 of groep 2 of groep 3 of groep 4  
Eind-als

Als een ZA uit groep 5  
en geen ZA uit groep 1 of groep 2 of groep 3 of groep 4 met een latere uitvoerdatum dan de ZA uit groep 5  
Dan sluit het lopende subtraject op de 120<sup>e</sup> dag na opening van het subtraject met afsluitreden 92  
Eind-als

## **Referentiegroepen**

### **Groep 1**

Zorgactiviteitcode	Omschrijving
191012	Patiëntenscreening t.b.v. immuun effectorcel therapie.

## Groep 2

Zorgactiviteitcode	Omschrijving
191013	Aferese t.b.v. immuun effectorcel therapie.

## Groep 3

Zorgactiviteitcode	Omschrijving
191016	Start conditionering voor immuun effectorcel therapie.

## Groep 4

Zorgactiviteitcode	Omschrijving
191014	Infusie cellen t.b.v. immuun effectorcel therapie.

## Groep 5

Zorgactiviteitcode	Omschrijving
191015	Post-infusietraject bij immuun effectorcel therapie.

## Groep 6

Zorgactiviteitcode	Omschrijving
191017	Voortijdige beëindiging immuun effectorcel therapie.

## Groep 7

Zorgactiviteitcode	Omschrijving
191018	Start overbruggende behandeling t.b.v. immuun effectorcel therapie.

## 5.23 Regel 2.0301.1 Oogheelkunde Intravitreale injecties

### Registratieregel

Bij behandeling met intravitreale injecties (bij de diagnoses 503, 603, 609, 652, 655, 657, 659, 704, 705, 707, 709, 754, 755, 757 en 759) wordt per intravitreale injectie een subtraject geopend. Wanneer de behandeling met intravitreale injecties eerder start dan het in artikel 17 en 18 van de Regeling medisch-specialistische zorg voorgeschreven afsluitmoment, dan wordt het subtraject afgesloten één dag voor de dag dat de volgende intravitreale injectie plaatsvindt.

### Technische uitwerking

Als het subtraject bevat specialismecode 0301  
en een diagnosecode uit groep 1  
en een ZA uit groep 2  
en een 2e (dezelfde of een andere) ZA uit groep 2 met een latere uitvoerdatum  
Dan sluit het lopende subtraject 1 dag voor de uitvoerdatum van de 2e ZA met afsluitreden 56  
en een volgend subtraject openen op de dag van de uitvoerdatum van de 2e ZA  
Eind-als

## Referentiegroepen

### Groep 1

Diagnosecode	Omschrijving
0301_503	Uveïtis posterior / panuveïtis
0301_603	Endophthalmitis
0301_609	Overige pathologie CV
0301_652	(chorio)Retinitis / vasculitis
0301_655	Retinopathie (excl. DRP)
0301_657	Vaatafsluiting
0301_659	Overige pathologie retina
0301_704	Subretinale neovascularisatie
0301_705	Maculopathie
0301_707	Maculadegeneratie
0301_709	Overige pathologie macula
0301_754	NPDRP
0301_755	Preprolif. DRP
0301_757	PDRP
0301_759	Overige pathologie DRP

### Groep 2

Zorgactiviteitcode	Omschrijving
039810	Intravitreale injectie van medicatie.

## 5.24 Regel 2.0301.2 Oogheelkunde Fotodynamische therapie

### Registratieregel

Bij behandeling van (sub)retinale pathologie (diagnose 659 en 704) met fotodynamische therapie wordt per fotodynamische therapie een subtraject geopend. Wanneer de fotodynamische therapie bij (sub)retinale pathologie eerder start dan het in artikel 17 en 18 van de Regeling medisch-specialistische zorg voorgeschreven afsluitmoment, dan wordt het subtraject afgesloten één dag voor de dag dat de volgende fotodynamische therapie plaatsvindt.

### Technische uitwerking

Als het subtraject bevat specialismecode 0301  
en een diagnosecode uit groep 1  
en een ZA uit groep 2  
en een 2e (dezelfde of een andere) ZA uit groep 2 met een latere uitvoerdatum  
Dan sluit het lopende subtraject 1 dag voor de uitvoerdatum van de 2e ZA met afsluitreden 58  
en een volgend subtraject openen op de dag van de uitvoerdatum van de 2e ZA  
Eind-als

## Referentiegroepen

### Groep 1

Diagnosecode	Omschrijving
0301_659	Overige pathologie retina
0301_704	Subretinale neovascularisatie

### Groep 2

Zorgactiviteitcode	Omschrijving
030901	Foto-dynamische therapie, subretinaal.

## 5.25 Regel 2.0301.3 Oogheelkunde Strabismus

### Registratieregel

Wanneer de operatieve in tempi behandeling van strabismus (diagnosecodes 204, 205, 209) eerder start dan het in artikel 17 en 18 van de Regeling medisch-specialistische zorg voorgeschreven afsluitmoment, dan wordt het subtraject afgesloten één dag voor de dag dat de volgende strabismus operatie plaatsvindt.

### Technische uitwerking

Als het subtraject bevat specialismecode 0301

en een diagnosecode uit groep 1

en een ZA uit groep 2

en een 2e (dezelfde of een andere) ZA uit groep 2 met een latere uitvoerdatum

Dan sluit het lopende subtraject 1 dag voor de uitvoerdatum van de 2e ZA met afsluitreden 60

en een volgend subtraject openen op de dag van de uitvoerdatum van de 2e ZA

Eind-als

## Referentiegroepen

### Groep 1

Diagnosecode	Omschrijving
0301_204	Concomitant scheelzien
0301_205	Incomitant scheelzien
0301_209	Overige afwijkingen binoculaire functie

### Groep 2

Zorgactiviteitcode	Omschrijving
030944	Scheelzienoperatie regulier (voor operatie van schuine of verticale rechte oogspieren zie 030945, operaties van verlittekende of paralytische vormen zie 030946, vier spieren operatie zie 030989).
030945	Scheelzienoperatie schuine of verticale rechte oogspieren (voor operaties verlittekende of paralytische vormen zie 030946, vier spieren operatie zie 030989, reguliere operatie zie 030944).
030946	Scheelzienoperatie bij verlittekende oogspieren of paralytisch (voor operatie schuine of verticale rechte oogspieren zie 030945, vier spieren operatie zie 030989, reguliere operatie zie 030944).
030989	Vier spieren operatie (voor operatie van schuine of verticale rechte oogspieren zie 030945, voor operaties van verlittekende of paralytische vormen zie 030946, voor reguliere operatie zie 030944).

## 5.26 Regel 2.0301.4 Oogheelkunde Retinadefect/loslating

### Registratieregel

Wanneer de operatieve in tempi behandeling van retinadefect/retinaloslating (diagnosecode 654) eerder start dan het in artikel 17 en 18 van de Regeling medisch-specialistische zorg voorgeschreven afsluitmoment, dan wordt het subtraject afgesloten één dag voor de dag dat de volgende operatieve behandeling van het retinadefect/retinaloslating plaatsvindt.

### Technische uitwerking

Als het subtraject bevat specialismecode 0301  
en een diagnosecode uit groep 1  
en een ZA uit groep 2  
en een 2e (dezelfde of een andere) ZA uit groep 2 met een latere uitvoerdatum  
Dan sluit het lopende subtraject 1 dag voor de uitvoerdatum van de 2e ZA met afsluitreden 62  
en een volgend subtraject openen op de dag van de uitvoerdatum van de 2e ZA  
Eind-als

### Referentiegroepen

#### Groep 1

Diagnosecode	Omschrijving
0301_654	Retinadefect / retinaloslating

#### Groep 2

Zorgactiviteitcode	Omschrijving
030895	Coagulatie van intra-oculaire aandoeningen (exclusief intra-oculaire laserbehandeling 030896, 030897, 030898, 030899).
030896	Coagulatie van intra-oculaire aandoeningen d.m.v. focale laserbehandeling.
030897	Coagulatie van intra-oculaire aandoeningen d.m.v. panretinale laserbehandeling.
030901	Foto-dynamische therapie, subretinaal.
030931	Verwijdering van een of meerdere intra-oculaire corpora aliena.
031295	Pars plana vitrectomie (zie de codes 031296 en 031297 voor pars plana vitrectomie bij behandeling van ablatio retinae).
031296	Pars plana vitrectomie bij behandeling van ablatio retinae (zie code 031297 voor pars plana vitrectomie bij behandeling ablatio retinae inclusief verwijderen tractiemembranen).
031297	Pars plana vitrectomie bij behandeling van ablatio retinae incl. verwijderen tractiemembranen (zie code 031296 voor pars plana vitrectomie bij ablatio retinae excl. verwijderen tractiemembr.).
031298	Verwijderen siliconenolie.
031347	Behandeling ablatio retinae middels uitwendige techniek.
039430	Biopsie met incisie intra-oculaire structuur.

## 5.27 Regel 2.0301.5 Oogheelkunde Cataractoperaties

### Registratieregel

Bij behandeling van een cataract (diagnose 554) wordt per cataractoperatie een subtraject geopend. Wanneer de tweede cataractoperatie eerder start dan het in artikel 17 en 18 van de Regeling medisch-specialistische zorg voorgeschreven afsluitmoment, dan wordt het subtraject afgesloten één dag voor de dag dat deze tweede cataractoperatie plaatsvindt.

### Technische uitwerking

Als het subtraject bevat specialismecode 0301  
en een diagnosecode uit groep 1  
en een ZA uit groep 2  
en een 2e (dezelfde of een andere) ZA uit groep 2 met een latere uitvoerdatum  
Dan sluit het lopende subtraject 1 dag voor de uitvoerdatum van de 2e ZA met afsluitreden 63  
en een volgend subtraject openen op de dag van de uitvoerdatum van de 2e ZA  
Eind-als

### Referentiegroepen

#### Groep 1

Diagnosecode	Omschrijving
0301_554	Cataract

#### Groep 2

Zorgactiviteitcode	Omschrijving
031241	Cataractoperatie extracapsulair, met inbrengen van kunststoflens (zie 031242 voor m.b.v. niet standaard materialen, of uitgevoerd in amblyogene leeftijd).
031242	Cataractoperatie extracapsulair, met inbrengen van kunststoflens, m.b.v. niet standaard materialen of technieken, of uitgevoerd in de amblyogene leeftijd.
031250	Cataractoperatie intracapsulair.
031251	Cataractoperatie intracapsulair, met inbrengen van kunststoflens.
031268	Cataractoperatie extracapsulair.

## 5.28 Regel 2.0304.1 Plastische chirurgie mamma reconstructie

### Registratieregel

Bij mamma reconstructie vindt afsluiting van het subtraject na iedere operatieve tempi behandeling plaats op het in artikel 19 lid 17 van de Regeling medisch-specialistische zorg genoemde moment.

## Technische uitwerking

- Als het subtraject bevat specialismecode 0304  
en een diagnosecode uit groep 1  
en een ZA uit groep 2  
en een 2e (dezelfde of een andere) ZA uit groep 2 met een latere uitvoerdatum
- Dan sluit het lopende subtraject 1 dag voor de uitvoerdatum van de 2e ZA met afsluitreden 64  
en een volgend subtraject openen op de dag van de uitvoerdatum van de 2e ZA
- Eind-als

## Referentiegroepen

### Groep 1

Diagnosecode	Omschrijving
0304_221	Inbrengen prothese, vervangen prothese, enkel- of dubbelzijdig
0304_222	Inbrengen tissue expander enkelzijdig + insuflaties
0304_223	Inbrengen tissue expander, dubbelzijdig + insuflaties
0304_224	Axiale (huid/spier)lap reconstructie, zoals TRAM of LD +/- prothese enkelzijdig
0304_225	Microchirurgische vrije lap reconstructie
0304_226	Tepel(hof) reconstr. chirurgisch of tatoeage/dermatografie per behandeling enkel of dubbelz.
0304_230	Overige technieken bij mamma-reconstructie

### Groep 2

Zorgactiviteitcode	Omschrijving
033973	Mamma-reconstructie d.m.v. BRAVA-AFT (Autologous Fat Transfer) systeem i.h.k.v. BREAST-studie.
033974	Plastische correctie deformiteit van mamma d.m.v. Autologe Vet Transplantatie na eerdere mamma-reconstructie of mammasparende operatie.
033975	Plastische correctie deformiteit van mamma, primaire of secundaire reconstructie, exclusief d.m.v. Autologe Vet Transplantatie (zie 033974).
033976	Chirurgische tepel(hof) reconstructie, primaire of secundaire reconstructie.
033977	Inbrengen tijdelijke prothese voor weefselexpansie (i.e. tissue expander), primaire of secundaire reconstructie.
033979	Mamma-reconstructie d.m.v. vrije flap, primaire of secundaire reconstructie.
033980	Mamma-reconstructie d.m.v. LD-flap, zonder prothese, primaire of secundaire reconstructie.
033981	Mamma-reconstructie d.m.v. LD-flap, met prothese, primaire of secundaire reconstructie.
033982	Mamma-reconstructie d.m.v. gesteelde TRAM-flap, primaire of secundaire reconstructie.
033985	Plastische correctie deformiteit van mamma, exclusief d.m.v. Autologe Vet Transplantatie (zie 033974), exclusief primaire of secundaire reconstructie (zie 033975).
033986	Chirurgische tepel(hof) reconstructie, exclusief primaire of secundaire reconstructie (zie 033976).
033987	Inbrengen tijdelijke prothese voor weefselexpansie (i.e. tissue expander), exclusief inbrengen bij primaire of secundaire reconstructie (zie 033977).
033989	Mamma-reconstructie d.m.v. vrije flap, exclusief primaire of secundaire reconstructie (zie 033979).
033990	Mamma-reconstructie d.m.v. LD-flap, zonder prothese, exclusief primaire of secundaire reconstructie (zie 033980).
033991	Mamma-reconstructie d.m.v. LD-flap, met prothese, exclusief primaire of secundaire reconstructie (zie 033981).
033992	Mamma-reconstructie d.m.v. gesteelde TRAM-flap, exclusief primaire of secundaire reconstructie (zie 033982).
038983	Wisselen tissue expander met definitieve mammaprothese ter borstreconstructie.



## 5.29 Regel 2.0304.2 Plastische chirurgie (brand)wonden

### Registratieregel

Bij meer transplantatiesessies bij de behandeling van uitgebreide (brand)wonden wordt na iedere transplantatiesessie het subtraject afgesloten op het in artikel 19 lid 17 van de Regeling medisch-specialistische zorg, genoemde moment.

### Technische uitwerking

Als het subtraject bevat specialismecode 0304

en een ZA uit groep 1

en een 2e (dezelfde of een andere) ZA uit groep 1 met een latere uitvoerdatum

Dan sluit het lopende subtraject 1 dag voor de uitvoerdatum van de 2e ZA met afsluitreden 66

en een volgend subtraject openen op de dag van de uitvoerdatum van de 2e ZA

Eind-als

### Referentiegroepen

#### Groep 1

Zorgactiviteitcode	Omschrijving
038998	Grote en/of gecompliceerde transplantatie: groter dan 1%, kleiner dan 3% van het lichaamsoppervlak.
038999	Zeer grote en/of zeer gecompliceerde transplantatie: groter dan 3% van het lichaamsoppervlak.
039000	Kleinere en/of weinig gecompliceerde transplantatie: kleiner dan 1% van het lichaamsoppervlak, niet in een functioneel gebied.
039001	Matig grote en/of gecompliceerde transplantatie: kleiner dan 1% van het lichaamsoppervlak in een functioneel gebied.

## 5.30 Regel 2.0306.1 Urologie niet-klinische ESWL

### Registratieregel

Bij niet-klinische ESWL-behandeling van urinewegstenen worden subtrajecten in de volgende situaties eerder dan het in artikel 17 en 18 voorgeschreven moment afgesloten:

- Wanneer de niet-klinische ESWL-behandeling binnen hetzelfde subtraject wordt voorafgegaan door een klinische opname of operatie voor urinewegstenen. Het subtraject wordt dan afgesloten op de dag voor de niet-klinische ESWL-behandeling.
- Wanneer de niet-klinische ESWL-behandeling binnen hetzelfde subtraject wordt gevolgd door een tweede niet-klinische ESWL-behandeling, een klinische opname of operatie voor urinewegstenen. Het subtraject wordt dan afgesloten op de dag voor de tweede niet-klinische ESWL-behandeling, klinische opname of operatie voor urinewegstenen.

## Technische uitwerking

Als het subtraject bevat specialismecode 0306  
en een diagnosecode uit groep 1  
en een ZA uit groep 2  
en geen ZA uit ZPK3, ZPK19 of ZPK79 met dezelfde uitvoerdatum  
en een ZA uit ZPK3, ZPK19, ZPK79 of groep 3 met een eerdere uitvoerdatum  
Dan sluit het lopende subtraject 1 dag voor de uitvoerdatum van de ZA uit groep 2 met afsluitreden 68  
en een volgend subtraject openen op de dag van de uitvoerdatum van de ZA uit groep 2  
Eind-als

Als het subtraject bevat specialismecode 0306  
en een diagnosecode uit groep 1  
en een ZA uit groep 2  
en geen ZA uit ZPK3, ZPK19 of ZPK79 met dezelfde uitvoerdatum  
en een ZA uit ZPK3, ZPK19, ZPK79, groep 2 of groep 3 met een latere uitvoerdatum  
Dan sluit het lopende subtraject 1 dag voor de ZA met een latere uitvoerdatum uit ZPK3, ZPK19, ZPK79, groep 2 of groep 3 met afsluitreden 68  
en een volgend subtraject openen op de dag van de uitvoerdatum van de ZA uit ZPK3, ZPK19, ZPK79, groep 2 of groep 3  
Eind-als

## Referentiegroepen

### Groep 1

Diagnosecode	Omschrijving
0306_011	Niersteen
0306_021	Uretersteen
0306_031	Blaassteen/corpus alienum
0306_074	Urethrasteen/corpus alienum

### Groep 2

Zorgactiviteitcode	Omschrijving
036194	Extracorporele Shock Wave Lithotripsie (ESWL) voor urinewegstenen (zie 038858 voor ESWT bot- en spierstelsel).

### Groep 3

Zorgactiviteitcode	Omschrijving
036005	Nefrotomie, open procedure (zie 036007 voor laparoscopisch).
036007	Laparoscopische nefrotomie (zie 036005 voor open procedure).
036008	Laparoscopische nefrotomie na operatieve ingreep aan dezelfde nier.
036013	Pyelotomie, open procedure (zie 036015 voor laparoscopisch).
036015	Laparoscopische pyelotomie (zie 036013 voor open procedure).
036085	Percutane nefrolitholapaxie (PNL, PCNV).
036087	Percutane nefrostomie.
036170	Retrograde endoscopische plaatsing van een stent (oa JJ), al dan niet met dilatatie van de ureter.
036192	Endoscopische uretersteenbehandeling (dmv ureterorenoscopie).
036195	Ureter operatie, open procedure (zie 036197 voor laparoscopisch).

Zorgactiviteitcode	Omschrijving
036196	Ureter operatie na operatieve ingreep aan dezelfde ureter of in hetzelfde gebied.
036197	Laparoscopische ureter operatie (zie 036195 voor open procedure).
039172	Ureterorenoscopie, inclusief eventuele proefexcisie(s).
088148	Nefrostomie bij afvloedbelemmering, met CT.
088158	Nefrostomie bij afvloedbelemmering, met röntgen.
088178	Nefrostomie bij afvloedbelemmering, met echografie.
088135	Nefrostomie plus dilateren van het kanaal inclusief begeleiding door de radioloog van de steenverwijdering door de uroloog.

## 5.31 Regel 2.0307.1 Gynaecologie F21

### Registratieregel

De subtrajecten bij diagnose F21 'gespecialiseerde technieken' voor stimulatie respectievelijk de IUI/IVF/ICSI-technieken en ovulatie-inductie met gonadotrofines worden per cyclus geopend en gesloten. Indien de behandeling in meer ziekenhuizen (transport-IVF/ICSI) plaatsvindt opent ieder ziekenhuis de (deel)behandeling die daar wordt uitgevoerd.

Het subtraject wordt gesloten op de 42e dag na de start van de behandelcyclus, tenzij binnen 42 dagen een nieuwe behandelcyclus start. Het subtraject wordt dan op de uitvoerdatum van de laatste zorgactiviteit van de eerdere behandelcyclus gesloten en aansluitend wordt een nieuw subtraject geopend.

### Functionele beschrijving van de uitzondering

Uitgangspunt: één subtraject per cyclus

De voor de sluitingsregel van toepassing zijnde infertiliteitbehandelingen:

- 1 IVF/ICSI fase 1 referentiegroep 3 stimulatie

Het betreft een andere (volgende) cyclus wanneer hierop een nieuwe fase 1, een IUI/KI(D), een cryocyclus (= cryocyclus monitoring en/of cryolaboratoriumfase (met of zonder terugplaatsing)) of een gonadotrofinebehandeling volgt.

*Andere (deel)behandeling(en) - normaliter volgend op fase 1 - heeft dan elders plaatsgevonden of geen doorgang kunnen vinden.*
- 2 IVF/ICSI fase 2 referentiegroep 4 punctie

Het betreft een andere (volgende) cyclus wanneer hierop een nieuwe fase 2, een fase 1, een IUI/KI(D), een cryocyclus (= cryocyclus monitoring en/of cryolaboratoriumfase (met of zonder terugplaatsing)) of een gonadotrofinebehandeling volgt.

*Andere (deel)behandeling(en) - normaliter volgend op fase 2 - heeft dan elders plaatsgevonden of geen doorgang kunnen vinden.*
- 3 IVF/ICSI fase 3 referentiegroep 5 laboratorium

Het betreft een andere (volgende) cyclus wanneer hierop een nieuwe fase 3, een fase 2, een fase 1, een IUI/KI(D), een cryocyclus (= cryocyclus monitoring en/of cryolaboratoriumfase (met of zonder terugplaatsing)) of een gonadotrofinebehandeling volgt.

*Andere (deel)behandeling(en) - normaliter volgend op fase 3 - heeft dan elders plaatsgevonden of geen doorgang kunnen vinden.*

- 4 IVF/ICSI fase 4 referentiegroep 6 terugplaatsing  
 Het betreft een andere (volgende) cyclus wanneer hierop een nieuwe fase 4, een fase 3, een fase 2, een fase 1, een IUI/KI(D), een cryocyclus (= cryocyclus monitoring en/of cryolaboratoriumfase (met of zonder terugplaatsing)) of een gonadotrofinebehandeling volgt.  
*Infertiliteitsbehandeling volgend op fase 4 impliceert een volgende (nieuwe) poging (andere cyclus).*
- 5 overig IUI/KI(D) referentiegroep 2  
 Het betreft een andere (volgende) cyclus wanneer hierop een nieuwe IUI/KI(D), een fase 1, een fase 2, een fase 3, een fase 4, een cryocyclus (= cryocyclus monitoring en/of cryolaboratoriumfase (met of zonder terugplaatsing)) of een gonadotrofinebehandeling volgt.  
*Een nieuwe IUI/KI(D) danwel overgang naar (een fase van) IVF/ICSI-behandeling impliceert een volgende (nieuwe) poging (andere cyclus).*
- 6 overig cryolaboratoriumfase referentiegroep 7  
 Het betreft een andere (volgende) cyclus wanneer hierop een nieuwe cryocyclus (= cryocyclus monitoring en/of cryolaboratoriumfase (met of zonder terugplaatsing)), een fase 1, een fase 2, een fase 3, een IUI/KI(D) of een gonadotrofinebehandeling volgt.  
 Een nieuwe cryocyclus (= cryocyclus monitoring en/of cryolaboratoriumfase (met of zonder terugplaatsing)) danwel overgang naar (een fase (m.u.v. fase 4) van) IVF/ICSI-behandeling of IUI/KI(D) impliceert een volgende (nieuwe) poging (andere cyclus).
- 7 overig gonadotrofine referentie-groep 8  
 Het betreft een andere (volgende) cyclus wanneer hierop een nieuwe gonadotrofinebehandeling, een fase 1, een fase 2, een fase 3, een fase 4, een cryocyclus (= cryocyclus monitoring en/of cryolaboratoriumfase (met of zonder terugplaatsing)) volgt.  
*Een nieuwe gonadotrofinebehandeling danwel overgang naar (een fase van) IVF/ICSI-behandeling of een cryocyclus impliceert een volgende (nieuwe) poging (andere cyclus).*
- 8 overig cryocyclus monitoring referentiegroep 9  
 Het betreft een andere (volgende) cyclus wanneer hierop een nieuwe cryocyclus monitoring, een fase 1, een fase 2, een fase 3, een IUI/KI(D) of een gonadotrofinebehandeling volgt.  
*Een nieuwe cryocyclus monitoring danwel overgang naar (een fase (m.u.v. fase 4) van) IVF/ICSI-behandeling of IUI/KI(D) impliceert een volgende (nieuwe) poging (andere cyclus).*

## Technische uitwerking

- Als het subtraject bevat specialismecode 0307  
en diagnose uit groep 1  
en een of meer ZA's uit groep 2 t/m 9 (definieer de ZA('s) met de eerste uitvoerdatum als komend uit groep X)

### **herhaling**

Als de eerstvolgende datum met een of meer ZA's uit groep 2 t/m 9 (definieer deze ZA('s) als komend uit groep Y), valt binnen de periode van 42 dagen na de allereerste X

Als de combinatie van X en Y voorkomt in de tabel

Dan sluit subtraject op de uitvoerdatum van X met afsluitreden 70

en een volgend subtraject openen 1 dag na de uitvoerdatum van X

Anders definieer dat Y wordt hernoemd naar X en begin vanaf **herhaling**

Eind-als

Anders sluit het subtraject op de 42e dag na de allereerste ZA uit groep 2 t/m 9 met afsluitreden 70

Eind-als

Einde-als

N.B.

- 1 Indien ZA's uit groep 2 t/m 9 dezelfde uitvoerdatum hebben, dan dienen alle combinaties tussen de twee dagen gecontroleerd te worden: als de dag de ZA's  $x_1, x_2, \dots$  heeft en de eerstvolgende dag met ZA's heeft  $y_1, y_2, \dots$ , dan moeten alle combinaties  $x_1-y_1, x_1-y_2, x_2-y_1, x_2-y_2, \dots$  gecontroleerd worden. Als ook maar één van deze combinaties in de onderstaande x, y tabel voorkomt, dan moet het subtraject afgesloten worden op de uitvoerdatum van  $x_1, x_2, \dots$
- 2 ZA's uit groep 2 t/m 9 met dezelfde uitvoerdatum horen per definitie bij dezelfde cyclus (ook al zou een combinatie van deze ZA's voorkomen in de x, y tabel).
- 3 Elke twee opeenvolgende ZA's uit groep 2 t/m 9 moeten als koppel volgens de X en Y tabel gecontroleerd worden (impliciete herhaling).

Hierbij kunnen de volgende combinaties van x, y voorkomen:

x= 2 y=2, 3, 4, 5, 6, 7, 8, 9

x= 3 y=2, 3, 7, 8, 9

x= 4 y=2, 3, 4, 7, 8, 9

x= 5 y=2, 3, 4, 5, 7, 8, 9

x= 6 y=2, 3, 4, 5, 6, 7, 8, 9

x= 7 y=2, 3, 4, 5, 7, 8, 9

x= 8 y=3, 4, 5, 6, 7, 8, 9

x= 9 y=2, 3, 4, 5, 8, 9

## Referentiegroepen

### Groep 1

Diagnosecode	Omschrijving
0307_F21	Gespecialiseerde technieken

### Groep 2

Zorgactiviteitcode	Omschrijving
039984	Kunstmatige inseminatie, eenvoudige homoloog (KI) danwel kunstmatige donor inseminatie (KID).

Zorgactiviteitcode	Omschrijving
039996	IUI met en zonder stimulatie.

### Groep 3

Zorgactiviteitcode	Omschrijving
039987	IVF fase I, volledige behandeling, intake, echoscopieën en evt. noodzakelijke verrichtingen, de begeleiding van de hormoonstimulatie en de overige begeleiding van man en vrouw.

### Groep 4

Zorgactiviteitcode	Omschrijving
039988	IVF fase II, volledige behandeling, echoscopieën en de follikelaspiratie.

### Groep 5

Zorgactiviteitcode	Omschrijving
079997	IVF-laboratoriumfase, incl. eventueel invriezen niet teruggeplaatste embryo's.
079998	ICSI-laboratoriumfase, incl. eventueel invriezen niet teruggeplaatste embryo's.

### Groep 6

Zorgactiviteitcode	Omschrijving
039989	IVF fase IV, volledige behandeling, terugplaatsing embryo's, begeleiding van de luteale fase, evt. behandeling overstimulatie, pijnklachten en evaluatie eventuele vroege zwangerschap dmv echoscopie.

### Groep 7

Zorgactiviteitcode	Omschrijving
079994	IVF/ICSI-cryolaboratoriumfase.

### Groep 8

Zorgactiviteitcode	Omschrijving
039998	Behandeling met gonadotrofines, pulsatiel GnRH, toediening exclusief het te gebruiken geneesmiddel.

### Groep 9

Zorgactiviteitcode	Omschrijving
039999	Cryocyclus monitoring.

## 5.32 Regel 2.0316.2 Kindergeneeskunde niet-klinische bloedtransfusies op niet-oncologische indicatie

### Registratieregel

Voor de niet-klinische behandeling met bloedtransfusies op niet-oncologische indicatie wordt per drie bloedtransfusies een subtraject geopend. Wanneer de vierde bloedtransfusie eerder plaatsvindt dan het in artikel 17 en 18 van de Regeling medisch-specialistische zorg voorgeschreven afsluimoment, dan wordt het

subtraject afgesloten één dag voor de dag dat de vierde bloedtransfusie gegeven wordt (dus op het in artikel 19, lid 17, van de Regeling medisch-specialistische zorg genoemde moment).

N.B. Voor de behandeling met bloedtransfusies dient tenminste zorgactiviteit 039626 "Begeleiding van kinderen bij de toediening van bloedtransfusies" (maximaal een keer per kalenderdag) te worden geregistreerd om een geautomatiseerde afsluiting mogelijk te maken en het juiste zorgproduct af te kunnen leiden.

## Technische uitwerking

Als het subtraject bevat specialismecode 0316  
en een diagnosecode uit groep 1  
en er zijn geen ZA's binnen het subtraject uit ZPK3, ZPK19 of ZPK79  
en het aantal ZA's uit groep 2 binnen het subtraject met ieder een verschillende uitvoerdatum = 4  
Dan sluit het subtraject 1 dag voor de uitvoerdatum van de 4e ZA met afsluitreden 78  
en een volgend subtraject openen op de dag van de uitvoerdatum van de 4e ZA uit groep 2  
Eind-als

## Referentiegroepen

### Groep 1

Diagnosecode	Omschrijving
0316_6001	Anemie, ijzergebrek
0316_6003	Anemie, overig

### Groep 2

Zorgactiviteitcode	Omschrijving
039626	Begeleiding van kinderen bij de toediening van bloedtransfusies.

# 6 Bijlagen





## **Bijlage 1: 42-dagen zorgactiviteiten**

Deze bijlage is als losse bijlage (Excel) te downloaden via de website [puc.overheid.nl/nza/werkenmetdbcs/](http://puc.overheid.nl/nza/werkenmetdbcs/).

