

Handleiding

Modules medisch specialistische revalidatie

ICT-eisen registratiefase

Inhoud

1. Inleiding	3
2. Registratie van gegevens	5
2.1 Uitgangspunten	5
2.2 Datamodel	5
2.3 Flow diagram	6
2.4 Requirements registratiefase	6
2.5 Te registreren gegevens	7
3. Rapportage van gegevens	9
3.1 Uitgangspunten	9
3.2 Verwerking in GA 2015	9
3.2.1 Invulling verplichte aanlevering msrz	9
3.2.2 Validering van de aangeleverde modulecodes	9
Bijlage 1: Overzicht direct patiëntgebonden zorgactiviteiten medisch specialistische revalidatie	11
Bijlage 2: Benodigde aanpassingen GA 2015	12

1. Inleiding

De doorontwikkeling van medisch specialistische revalidatiezorg (msrz) is gericht op het ontwikkelen van een medisch herkenbare, transparante en kostenhomogene productstructuur die geschikt is voor prestatiebekostiging en die patiënten meer inzicht geeft in de aangeboden behandeling. In het Programma Behandelmodules en bekostiging zijn modules ontwikkeld die inzichtelijk maken welke zorg er in de msrz geleverd wordt.

De modules kunnen met ingang van 1 januari 2015 naast de huidige zorgactiviteiten worden geregistreerd. Per 1 juli 2015 is de module registratie en aanlevering aan het DIS verplicht gesteld voor alle instellingen die msrz leveren. Vanaf 1 juli 2016 moeten alle instellingen die msrz leveren, starten met de definitieve registratie van deze modules. De gegevens die vanaf 1 juli 2016 worden verzameld, worden geanalyseerd en gebruikt voor de ontwikkeling van een nieuwe productstructuur die in werking treedt per 1 januari 2019.

Dit document beschrijft de ICT-eisen voor de registratiefase waarbij wordt aangegeven welke gegevens, hoe en op welk moment moeten worden vastgelegd en op welke wijze deze gegevens gerapporteerd dienen te worden aan het dbc-informatiesysteem (DIS).

2. Registratie van gegevens

2.1 Uitgangspunten

De regels over de toepassing van de modules zijn opgenomen in de handleiding toepassing modules msrz 2016 (zie website werkenmetdbcs.nza.nl).¹ Deze regels leiden tot een aantal eisen aan de ICT systemen. Deze eisen zijn in dit document vastgelegd.

Bij de registratie en export naar DIS gelden de volgende uitgangspunten

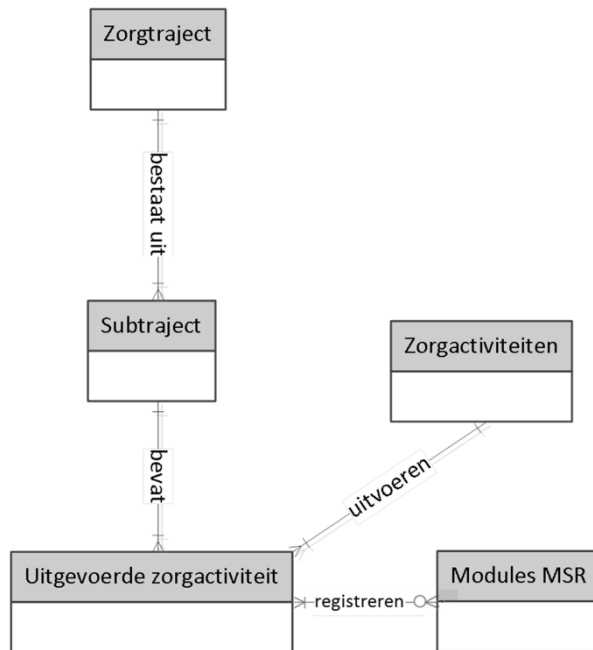
- De vastlegging van de modulecode vindt plaats op het niveau van de zorgactiviteit
- Indien binnen een afspraak tussen behandelaar en patiënt gewerkt is aan meerdere modules dan worden alle modules bij deze zorgactiviteit vastgelegd.
- Bij meerdere modules per zorgactiviteit kan een onderverdeling in tijd worden toegevoegd.
- De hierbij te gebruiken codering is opgenomen in de codetabel waarin de modules voor de msrz zijn opgenomen (Modules msrz Tabel).
- Het is verplicht om de data te registreren conform de behandelpraktijk en op deze manier te verantwoorden. Belangrijke voorwaarde is wel dat de declaratiestroom niet mag veranderen.
- De aanlevering van meerdere modules bij één zorgactiviteit aan de DIS wordt gedaan middels een veld dat zal worden beschreven in een aanpassing van de GA standaard. Tot de invoering van die aanpassing mag 1 module per zorgactiviteit aan de DIS gestuurd worden. U moet wel te allen tijde de gesplitste zorgactiviteiten met de modules conform behandelpraktijk registreren en via de datamonitor van RN/VRA verantwoorden.

Hoe de koppeling tussen zorgactiviteiten en modules technisch binnen het ZIS wordt gerealiseerd is niet beschreven in dit document. De beschrijving geldt voor het naar DIS verstuurd bestand.

2.2 Datamodel

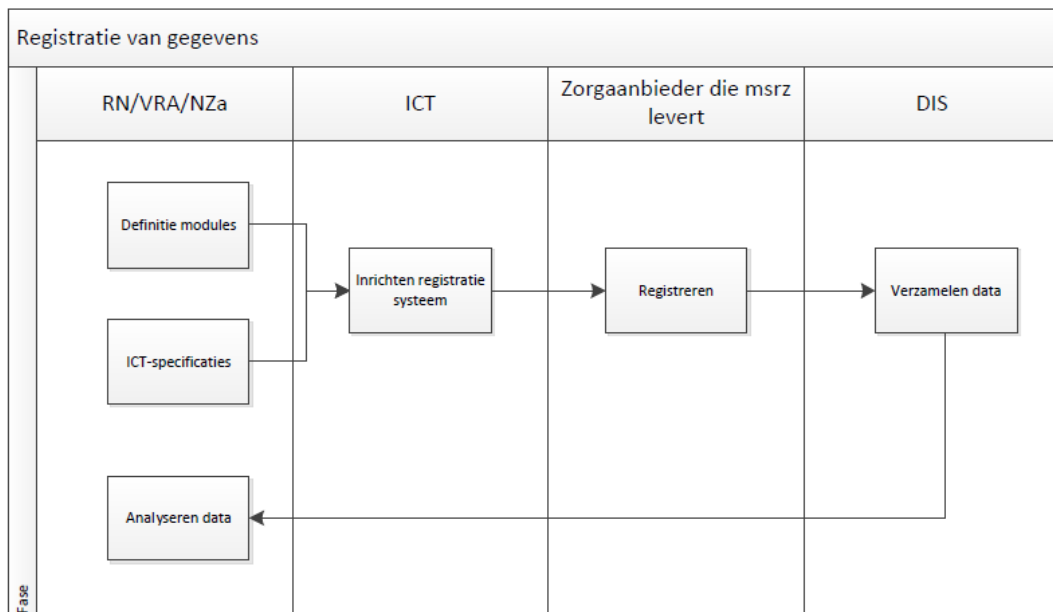
Op basis van de huidige dbc-structuur zijn de entiteiten ten behoeve van de modules als volgt toegevoegd.

¹ Zie Ziekenhuiszorg > dbc-systematiek > doorontwikkeling > Revalidatiezorg (<http://werkenmetdbcs.nza.nl/ziekenhuiszorg-artikelen/a-zorgprestaties-2/medisch-specialistische-zorg/menu-ID-1287>)



2.3 Flow diagram

Onderstaand swimming lane diagram geeft de flow of events weer.



2.4 Requirements registratiefase

Gedurende de registratiefase zijn de volgende requirements van toepassing.

ID	Requirement
1	Er zal een voor gedefinieerde set van modules voorhanden zijn.
2	Het registratiesysteem zal de voor gedefinieerde set van modules bevatten
2.1	Het registratiesysteem zal een (x aantal) modules bevatten
3	De ingangsdatum voor het registreren van module codes is 01-01-2015.

4	Indien binnen een afspraak tussen behandelaar en patiënt gewerkt is aan meerdere modules dan worden meerdere modules vastgelegd bij de afspraak. Er kan een verdeling van tijd aangebracht worden.
4.1	De verplichting om meerdere modules per afspraak vast te leggen bestaat los van de wijze waarop deze informatie aan DIS aangeleverd wordt.
4.3	Indien er bij een direct patiëntgebonden zorgactiviteit geen modulecode wordt geregistreerd zal er, na verzenden naar DIS, de volgende warning message getoond worden: 1655 Add-on informatie bevat voor de msrz direct patiëntgebonden zorgactiviteit geen modulecode terwijl hier wel een modulecode wordt verwacht. Indien er een niet bestaande modulecode wordt geregistreerd zal er, na verzenden naar DIS, de volgende warning message getoond worden: 1655 Add-on informatie bevat een voor msrz, bij een direct patiëntgebonden activiteit, niet (meer) geldige code voor de gebruikte Module msrz.
5	Binnen het proces van de bestaande DIS aanleveringen zal het mogelijk zijn om de module codes naar DIS te sturen.
6	In het Geleverd Zorgprofiel, waar alle zorgactiviteiten in worden vastgelegd, is het veld ADD_ON_INFORMATIE (AN 15) gereserveerd om de module-code in vast te leggen. Note: Dit zal in de aanleverstandaard van DIS worden gespecificeerd.
7	Voor het aanleveren van meerdere modules per afspraak zal een wijziging in DIS worden aangebracht. Dit zal nader worden uitgewerkt.

2.5 Te registreren gegevens

De vastlegging van de module per uitgevoerde zorgactiviteit vindt plaats door middel van de betreffende modulecode. De te gebruiken modulecodes worden opgenomen in de tabel 'Modules msrz'. De te hanteren modulecodes voor 2016 zijn op 29 april 2016 op de website werkenmetdbs.nza.nl beschikbaar gesteld. Medio mei 2016 heeft nog een correctie plaatsgevonden. De documenten van medio mei zijn de juiste documenten die gebruikt moeten worden voor de registratie.

Kolom	Naam	Type	Opt	Omschrijving
1	Module_code	AN..10		Unieke code voor Module
2	Module_omschrijving	AN..200		Omschrijving van de Module
3	Ingangsdatum	N8		Ingangsdatum van de betreffende regel (EEJJMMDD)
4	EindDatum	N8	Opt.	Afloopdatum geldigheid (tot en met) van de betreffende regel (EEJJMMDD)
5	Mutatie	N1	Opt.	Geeft aan welke soort wijziging of correctie is uitgevoerd ten opzichte van de vorige formele oplevering 1 Nieuw 2 Gewijzigd 3 Logisch verwijderd

3. Rapportage van gegevens

3.1 Uitgangspunten

Ten aanzien van de aanlevering van de geregistreerde gegevens gelden de volgende uitgangspunten:

- Er wordt gebruik gemaakt van de aanlevering van de modulecodes via DIS.
- Aanlevering vindt plaats via het bestaande veld 'Add on' zoals opgenomen in de GA.² Dit veld is bedoeld om extra detail informatie mee te kunnen leveren over de betreffende verrichting
- In de GA voor 2015 (GA SZ 7.0) wordt de aanlevering van de modulecode middels het veld Add on voor de msrz verplicht gesteld.
- In de GA 2018 of GA 2019 wordt de aanlevering van meerdere modules per afspraak uitgewerkt.

3.2 Verwerking in GA 2015

De aan te leveren modulecode maakt onderdeel uit van het subbestand Geleverd zorgprofiel (zie bijlage 2). Ter invulling van de registratie/rapportageverplichting voor de msrz worden de volgende wijzigingen voorgesteld:

1. Toevoeging msrz aan beschrijving Geleverd_zorgprofiel.txt.
2. Aanpassing beschrijving bij attribuut DDID 1655

De voorgestelde wijzigingen zijn opgenomen onder bijlage 2.

3.2.1 Invulling verplichte aanlevering msrz

Om invulling te geven aan de verplichte aanlevering van de modulecodes voor de msrz is deze verplichting opgenomen in de GA voor 2015 waarbij voor de te hanteren codering wordt verwezen naar de codetabel "Modules msrz" zoals vastgesteld door de NZa en beschikbaar gesteld op de website van de NZa.

3.2.2 Validering van de aangeleverde modulecodes

Ter bevordering van de volledigheid en juistheid van de moduleregistratie vindt vanuit DIS een validatie plaats. Hierbij wordt gecontroleerd of het veld is ingevuld en of een bestaande code is gebruikt. Indien dit niet het geval is wordt hiervan melding gemaakt richting de betreffende instelling.

² De standaard voor de gegevensaanlevering (GA) aan DIS

Bijlage 1: Overzicht direct patiëntgebonden zorgactiviteiten medisch specialistische revalidatie

Direct patiëntgebonden zorgactiviteiten	
190960	Arts, verpleegkundig specialist of physician assistant - direct patiëntgebonden handelen - revalidatie
190961	Fysiotherapie - direct patiëntgebonden handelen - revalidatie.
190962	Ergotherapie - direct patiëntgebonden handelen - revalidatie.
190963	Logopedie - direct patiëntgebonden handelen - revalidatie.
190964	Maatschappelijk werk - direct patiëntgebonden handelen - revalidatie.
190965	Psychologie - direct patiëntgebonden handelen - revalidatie.
190966	Orthopedagogie - direct patiëntgebonden handelen - revalidatie.
190967	Activiteiten begeleiding - direct patiëntgebonden handelen - revalidatie.
190968	Bewegingsagoog/sportbegeleiding - direct patiëntgebonden handelen - revalidatie.
190969	Therapeutische peuterleiders - direct patiëntgebonden handelen - revalidatie.
190970	Hydrotherapie - direct patiëntgebonden handelen - revalidatie.
190971	Diëtetiek - direct patiëntgebonden handelen - revalidatie.
190972	Muziektherapie - direct patiëntgebonden handelen - revalidatie.
190973	Psychologisch medewerker - direct patiëntgebonden handelen - revalidatie.
190974	Cognitief trainer - direct patiëntgebonden handelen - revalidatie.
190975	Niet klinische verpleging - direct patiëntgebonden handelen - revalidatie.
190976	Therapie assistenten - direct patiëntgebonden handelen - revalidatie.
190977	Geestelijke verzorging - direct patiëntgebonden handelen - revalidatie.
Direct patiëntgebonden zorgactiviteiten van klinische verpleging	
190877	Klinische verpleging - decubitus wondverzorging - revalidatie
190878	Klinische verpleging - mictie en defaecatie regulering - revalidatie
190879	Klinische verpleging - ademhaling ondersteuning (zuurstof geven, airstacken (longvolume op peil houden), longen uitzuigen) - revalidatie
190880	Klinische verpleging - infusies verzorgen (waaronder perifeerinfuus, CVC en TPV) - revalidatie
190873	Intrathecale (baclofen)pomp instellen/vullen/bijstellen - revalidatie.
190876	Injecties onder radiologische geleiding - revalidatie.
190872	Anesthesie bij botulinetoxine behandeling - revalidatie.
Polikliniekbezoeken / consulten	
190060	Eerste polikliniekbezoek
190013	Herhaal-polikliniekbezoek.
Verpleegdagen	
190218	Verpleegdag.

Bijlage 2: Benodigde aanpassingen GA 2015

2.1 Geleverd_zorgprofiel.txt

Bestandsnaam:		GELEVERD_ZORGPROFIEL.TXT								
Toelichting:		Het aanleveren van geleverd zorgprofielen is verplicht, het bestand geleverd_zorgprofiel.txt bevat de gegevens over de verrichte zorgactiviteiten.								
DDID	Naam	Type	Lengte	Begin	Eind	Patroon	Verplicht	Sleutel	Codetabel	Code org
1614	Declaratiedatasetnummer	AN	40	1	40		V	FK		
173	Uitgevoerde Zorgactiviteitnummer	AN	15	41	55		V	PK		
174	Subtrajectnummer	AN	15	56	70		V	FK		
179	Aanvragend Specialismecode	AN	4	71	74	NNNN	O		Zorgverleners-spec. COD016	VEKTIS
1211	Aanvragende Instelling	AN	8	75	82		O		AGB (praktijk of inst.code)	VEKTIS
178	Uitvoerend Specialismecode	AN	4	83	86	NNNN	V		Zorgverleners-spec. COD016	VEKTIS
182	Uitvoerende Instelling	AN	8	87	94		O		AGB (praktijk of inst.code)	VEKTIS
180	Zorgactiviteitcode	AN	10	95	104	NNNNNN	V		Zorgactiviteiten Tabel	NZa
1615	Datum Zorgactiviteit	D	8	105	112	YYYYMMDD	V			
1616	Declaratiecode	AN	10	113	122		O		Tarieven Tabel	NZa
407	Aantal	N	6	123	128		V			
1617	Verkoopprijs ziekenhuisdeel	N	9	129	137		O		(in eurocenten)	
1618	Verkoopprijs Honorarium	N	9	138	146		O		(in eurocenten)	
1213	UZOVI nummer	AN	4	147	150	NNNN	O		UZOVI register	VEKTIS
1620	CBV-code	AN	9	151	159	NNNNNNa	O		www.cbv.nl/index.html	Stichting CBV
1655	Add on informatie	AN	15	160	174		O			Vrij in te vullen
2142	Declaratiedatum *)	D	8	175	182	YYYYMMDD	O			

1702	Opnamenummer **)	AN	32	183	214	O			
-------------	------------------	----	----	-----	-----	---	--	--	--

Directe validaties

Type	Soort	Omschrijving
V	ERR	De totale regellengte komt niet overeen met de GA versie waaronder is aangeleverd
V	ERR	Aantal records in geleverd_zorgprofiel.txt is ongelijk aan 252 Aantal Geleverd Zorgprofiel volgens pakbon

*) alleen van toepassing als er sprake is van een apart declareerbare verrichting bovenop de DBC waar het toe behoort (z.g. ADD-ON).

**) ten behoeve van de DHD wordt gevraagd het opnamenummer te vermelden als er sprake is van zorgactiviteiten welke een vorm van opname (klinisch of dagbehandeling) representeren.

2.2 Voorstel wijzigen regel in beschrijving Geleverd_zorgprofiel.txt

Toelichting:		Het aanleveren van geleverd zorgprofielen is verplicht, het bestand geleverd_zorgprofiel.txt bevat de gegevens over de verrichte zorgactiviteiten.								
DDID	Naam	Type	Lengte	Begin	Eind	Patroon	Verplicht	Sleutel	Codetabel	Code org
...							
1655	Add on informatie	AN	15	160	174		CV		Tabel modules MSR bij direct patiëntgebonden activiteiten revalidatie zorg.	Vrij in te vullen
...							

2.3 Voorstel wijzigingen attribuutomschrijving "Add on informatie" uit GZP

Bestand:		GELEVERD_ZORGPROFIEL.TXT						
DDID		1655						
Naam		Add-on informatie						
Toelichting		Om extra detail informatie mee te kunnen leveren over de betreffende verrichting. Deze informatie is conditioneel verplicht. Conditie: als er sprake is van een direct patiëntgebonden activiteit in de revalidatiezorg, wordt een code verwacht uit de codetabel Modules MSR. In alle andere gevallen wordt een leeg veld (spaties) verwacht.						
Type	Lengte	Begin	Eind	Patroon	Verplicht	Sleutel	Codetabel	Code org
AN	15	160	174		CV		Tabel modules MSR bij direct patiëntgebonden activiteiten revalidatie zorg.	
Directe validaties								
Type	Soort	Omschrijving						
R	WRN	1655 Add-on informatie bevat een voor Revalidatie zorg, bij een direct patiëntgebonden activiteit, niet (meer) geldige code voor de gebruikte Module MSR.						

Alle gemarkeerde tekst is nieuw sinds 1 januari 2015 en zal geldig zijn voor dbc's geopend vanaf 1-1-2015.