

Ministerie van Verkeer en Waterstaat

Notitie Reikwijdte en Detailniveau ten behoeve van SMB beheerplan Voordelta

15 juni 2006

**Notitie Reikwijdte en
Detailniveau ten
behoefte van SMB
beheerplan Voordelta**

15 juni 2006

.....

Colofon

Uitgegeven door: Rijkswaterstaat Noordzee

Informatie: Jeroen Ligtenberg
Telefoon: 070-3366851

Uitgevoerd door: Witteveen en Bos

Opmaak: Ministerie Verkeer en Waterstaat

Datum: 15 juni 2006

Status: Concept-notitie

Versienummer: 1

Inhoudsopgave

- 1. Aanleiding en doel SMB 6**
 - 1.1 Aanleiding 6
 - 1.2 Waarom een SMB? 8
 - 1.3 Doelstelling SMB 9
 - 1.4 Procedure SMB 9
 - 1.5 Procedure Beheerplan Voordelta 10
- 2. Beheerplan Voordelta 12**
 - 2.1 Voordelta en instandhoudingsdoelstellingen 12
 - 2.2 Doel beheerplan 13
- 3. Beleidskader 15**
- 4. Reikwijdte en detailniveau 19**
 - 4.1 Passende beoordeling 19
 - 4.2 Onderzoek realistische alternatieven 21
- 5. Literatuur 23**

1. Aanleiding en doel SMB

Onder de Natuurbeschermingswet 1998 zal de Voordelta als beschermd Natura 2000-gebied worden aangewezen. In dit kader wordt een Beheerplan Voordelta opgesteld, waarin duidelijkheid wordt geboden aan de gebruikers over welk gebruik is toegestaan en welk gebruik gereguleerd moet gaan worden. Vanwege de mogelijkheid dat er schadelijke effecten optreden door het huidige gebruik in de Voordelta wordt een Passende Beoordeling uitgevoerd uit hoofde van Richtlijn 92/43/EEG (Habitatrichtlijn). Deze Passende Beoordeling is daarmee een instrument om tot formulering van toegestane activiteiten te komen ten einde de doelstellingen van het Beheerplan te bereiken. Uiteindelijk biedt het Beheerplan een kader waarbinnen activiteiten in de Voordelta mogelijk zijn, zonder dat iedere gebruiker opnieuw een Passende Beoordeling hoeft uit te voeren.

De noodzaak tot het uitvoeren van de Passende Beoordeling verplicht tevens tot uitvoering van een Strategische Milieubeoordeling (SMB). Met voorliggende notitie wordt de SMB voor het Beheerplan Voordelta aangekondigd.

De notitie Reikwijdte en Detailniveau vormt de start van de procedure van de SMB. Met deze notitie worden de besturen van betrokken bestuurlijke organisaties geïnformeerd en geraadpleegd over de reikwijdte en het detailniveau van de op te stellen SMB. Mede op basis van de verkregen reacties en adviezen zal het milieुरapport worden opgesteld.

1.1 Aanleiding

Per 1 oktober 2005 is de Natuurbeschermingswet 1998 in werking getreden. Deze wet legt de bescherming van natuurgebieden, onder andere zoals vastgelegd in de Vogelrichtlijn en Habitatrichtlijn, in nationale wetgeving vast. De Voordelta moet, net als vele andere natuurgebieden in Nederland, nog definitief worden aangewezen. Dit gebeurt door middel van het zogenaamde Aanwijzingsbesluit. Het streven van het Ministerie van Landbouw, Natuur en Voedselkwaliteit is om na de zomer van 2006 de eerste tranche ontwerp-aanwijzingsbesluiten te publiceren, gevolgd door een periode van terinzagelegging waarin iedereen zijn zienswijze kenbaar kan maken. De Voordelta is opgenomen in de eerste tranche met gebieden.

Een van de verplichtingen die voortvloeit uit de gewijzigde Natuurbeschermingswet is het opstellen van een beheerplan voor ieder gebied. Een beheerplan beschrijft wat er nodig is om de duurzame staat van instandhouding van natuurwaarden te behouden of te

ontwikkelen. Het beheerplan moet worden opgesteld binnen drie jaar na aanwijzing van het gebied als Natura 2000-gebied.

versnelling Beheerplan Voordelta

Op dit moment wordt door de Projectorganisatie Mainportontwikkeling Rotterdam (PMR¹) gewerkt aan de door het kabinet vast te stellen herstellende Planologische Kernbeslissing (PKB) over de Tweede Maasvlakte. In dit kader wordt tevens de instelling van een zeereservaat van circa 25.000 hectare uitgewerkt (Zeereservaat Voordelta, hierna 'Zeereservaat' genoemd). Dit Zeereservaat wordt ingesteld om het verlies aan natuurwaarden door aanleg van de Tweede Maasvlakte te compenseren. Het beheerplan voor de SBZ Voordelta wordt gecombineerd met het beheerplan voor het zeereservaat in één Beheerplan Voordelta en wordt hiermee versneld opgesteld. Het Beheerplan Voordelta wordt opgesteld door Rijkswaterstaat Noordzee in samenwerking met PMR.

Zeereservaat

Het zeereservaat is een compensatiemaatregel die binnen het resterende deel van de beschermingszone Voordelta een dusdanige kwaliteitsverbetering oplevert dat de negatieve effecten van aanleg van de Tweede Maasvlakte op de natuurwaarden daarmee worden gecompenseerd. Het gaat daarbij vooral om het verlies van zeebodem, de organismen die daar leven en de soorten hoger in de voedselketen (met name vogels) die daardoor (direct en indirect) voedselbronnen verliezen.



Maasvlakte en Voordelta

¹ PMR is een samenwerkingsverband van de ministeries van Verkeer en Waterstaat, Volkshuisvesting Ruimtelijke Ordening en Milieubeheer, Economische Zaken, Landbouw Natuur en Voedselkwaliteit en Financiën, de stadsregio Rotterdam, de gemeente Rotterdam en de provincie Zuid-Holland.

1.2 Waarom een SMB?

strategische milieubeoordeling

Sinds 21 juli 2004 is de Europese richtlijn betreffende de beoordeling van de gevolgen voor het milieu van bepaalde plannen en programma's (2001/42/EG), in Nederland vooral bekend als de richtlijn strategische milieubeoordeling (SMB-richtlijn), van kracht. Deze richtlijn bepaalt dat voor plannen en programma's die wettelijk of bestuursrechtelijk zijn voorgeschreven en die mogelijk belangrijke gevolgen voor het milieu hebben een 'strategische milieubeoordeling' (SMB) moet worden uitgevoerd. Onderstaand tekstkader licht de aard van deze plannen nader toe. Het doel van een SMB is dat ook op strategisch niveau de milieueffecten van keuzes worden betrokken bij de afweging van plannen en programma's. De resultaten van deze milieubeoordeling moeten worden vastgelegd in een milieurapport, dat samen met het ontwerp-plan of -programma ter inzage wordt gelegd.

De SMB-richtlijn is in Nederland nog niet omgezet in nationale wet- of regelgeving, waardoor de Europese bepalingen rechtstreeks doorwerken. Verwacht wordt dat de richtlijn in 2006 geïmplementeerd zal zijn in de Nederlandse wetgeving door middel van een wetsvoorstel tot wijziging van de Wet milieubeheer (het voorstel ligt thans bij de Eerste Kamer).

Europese richtlijn strategische milieubeoordeling

De richtlijn 2001/42/EG betreffende de beoordeling van de gevolgen voor het milieu van bepaalde plannen en programma's (hierna de EU-richtlijn) is van toepassing op plannen en programma's van overheidsinstanties die wettelijk of bestuursrechtelijk zijn voorgeschreven, die mogelijk aanzienlijke gevolgen hebben voor het milieu en:

1. die voorbereid worden met betrekking tot landbouw, bosbouw, visserij, energie, industrie, vervoer, afvalstoffenbeheer, waterbeheer, telecommunicatie, toerisme en ruimtelijke ordening of grondgebruik en die het kader vormen voor de toekenning van toekomstige vergunningen¹ voor de in bijlagen I en II bij Richtlijn 85/337/EEG (m.e.r-richtlijn) genoemde projecten (artikel 3, lid 2 sub a);
2. of waarvoor, gelet op het mogelijk effect op gebieden, een beoordeling is vereist is uit hoofde van de artikelen 6 en 7 van de Habitatrichtlijn*.

*"Voor elk plan of project dat niet direct verband houdt met of nodig is voor het beheer van het gebied, maar afzonderlijk of in combinatie met andere plannen of projecten significante gevolgen kan hebben voor zo'n gebied, wordt een passende beoordeling gemaakt van de gevolgen voor het gebied, rekening houdend met de instandhoudingdoelstellingen van dat gebied." Dit artikel bevat een koppeling met de Vogelrichtlijn.

Omdat voor het Beheerplan Voordelta een passende beoordeling uit hoofde van de artikelen 6 en 7 van de Habitatrichtlijn is vereist, valt het plan ook onder de werkingssfeer van de SMB-richtlijn.

1.3 Doelstelling SMB

De Strategische Milieubeoordeling heeft tot doel – conform de SMB-richtlijn – de milieubelangen volwaardig te laten meewegen in de besluitvorming over het Beheerplan van de Voordelta. De SMB zal dan ook gelijktijdig ter inzage worden gelegd met het ontwerp-beheerplan. De Passende beoordeling zal een integraal onderdeel zijn van de SMB.

De Strategische Milieubeoordeling Beheerplan Voordelta zal een tweeledig karakter hebben: enerzijds wordt de SMB ingezet als toetsinstrument, anderzijds is het een instrument voor de planvorming. Op basis van de aangedragen informatie zullen inzichtelijk zijn:

- de milieueffecten van het Beheerplan Voordelta, met name gericht op natuurwaarden;
- de mogelijkheden c.q. alternatieven voor het optimaliseren van maatregelen in het Beheerplan Voordelta.

1.4 Procedure SMB

Voor de Strategische Milieubeoordeling zal de onderstaande procedure worden gevolgd die is opgenomen in het wetsvoorstel dat bij de Tweede Kamer is ingediend ter implementatie van de SMB-richtlijn in de Nederlandse wetgeving². De procedure die voor het Beheerplan Voordelta wordt gevolgd is leidend voor het te volgen tijdschema, deze wordt toegelicht in paragraaf 1.5.

bekendmaking

De SMB-procedure start met een openbare kennisgeving van het besluit tot het uitvoeren van een strategische milieubeoordeling, waarin onder andere wordt aangegeven wanneer stukken ter inzage zullen worden gelegd en wanneer zienswijzen kunnen worden ingebracht.

raadpleging over reikwijdte en detailniveau van de SMB

Na de bekendmaking van het voornemen dienen bestuursorganen die met de uitvoering van het plan te maken kunnen krijgen geraadpleegd te worden over de reikwijdte en het detailniveau van de op te stellen SMB. De SMB-richtlijn en het Nederlandse wetsvoorstel stellen geen eisen aan de wijze waarop deze raadpleging plaatsvindt. Voor de SMB ten behoeve van het Beheerplan Voordelta is er voor gekozen om de afbakening van het milieurapport te verwoorden in de voorliggende notitie 'reikwijdte en detailniveau'. De notitie geeft aan op welke onderwerpen de milieubeoordeling zich zal richten en op basis van welke criteria deze zullen worden beoordeeld.

² Dit wetsvoorstel kent twee extra procedurestappen ten opzichte van de Europese richtlijn, namelijk de bekendmaking van het voornemen om een SMB op te stellen en de toetsing van de SMB door de Commissie voor de milieueffectrapportage indien het plan betrekking heeft op m.e.r.-(beoordelings)plichtige activiteiten in de EHS of een passende beoordeling in het kader van de Vogel- en Habitatrichtlijn vereist.

Betrokken instanties die over voorliggende notitie worden geraadpleegd zijn provincies, gemeenten, waterschappen en eventueel andere betrokken bestuursorganen zoals recreatie- en productschappen. Tevens zal in deze fase een oriënterend overleg plaatsvinden met het secretariaat van de Commissie voor de milieueffectrapportage over de inhoud van de op te stellen SMB. Vervolgens zal het bevoegd gezag, in dezen de Minister van Verkeer en Waterstaat, mede op basis van de ontvangen adviezen, definitief besluiten over de reikwijdte en het detailniveau van de SMB.

opstellen van het milieurapport (SMB)

Mede op basis van de onderhavige notitie en de verkregen adviezen wordt vervolgens het milieurapport opgesteld. De inhoudelijke eisen waaraan het milieurapport moet voldoen zijn vastgelegd in de Europese richtlijn. In het kort betreft het de volgende elementen:

- een beschrijving van het doel en de inhoud van het plan, en de relatie met bestaande plannen en beleidsdoelen;
- een beschrijving van de milieukenmerken van het gebied, de bestaande milieuproblemen en de te verwachten ontwikkeling zonder het nieuwe plan;
- redelijke alternatieven voor het plan inclusief een beargumentering van de keuze van deze alternatieven;
- inzicht in de onzekerheden in de effecten van het plan;
- inzicht in de wijze waarop aan de monitoringverplichting zal worden voldaan;
- een niet-technische samenvatting van de milieubeoordeling.

ter inzage legging en advisering door de Cmer

Het milieurapport zal samen met het ontwerp-beheerplan Voordelta ter inzage worden gelegd voor inspraak en raadpleging van de betrokken bestuursorganen. Tevens zal het milieurapport ter advisering worden voorgelegd aan de Commissie voor de milieueffectrapportage.

vaststelling van het Beheerplan Voordelta

Bij de vaststelling van het Beheerplan Voordelta door de Minister van Verkeer en Waterstaat dient gemotiveerd te worden op welke wijze de milieuoverwegingen in het plan zijn meegenomen en op welke wijze rekening is gehouden met de inspraakreacties en adviezen over het milieurapport.

monitoring

De effecten van het plan moeten na de uitvoering worden geëvalueerd. In het milieurapport wordt aangegeven hoe aan deze monitoringverplichting zal worden voldaan.

1.5 Procedure Beheerplan Voordelta

Rijkswaterstaat Noordzee en PMR stellen in de zomer van 2006 het ontwerp-beheerplan Voordelta op. In die periode vindt ook bestuurlijk overleg plaats over het ontwerp-beheerplan. Naar verwachting wordt

het ontwerp-beheerplan in oktober vastgesteld, en gaat het in november, samen met de Strategische Milieubeoordeling, in de inspraakprocedure (met een termijn van 6 weken). Iedereen die dat wil, kan tijdens de inspraakprocedure op het beheerplan en de SMB reageren. Aan de hand van die reacties maakt de rijksoverheid het beheerplan. Tegen dat plan is beroep mogelijk bij de afdeling Bestuursrechtspraak van de Raad van State. Na behandeling van eventuele beroepen, is het plan definitief en werkt de rijksoverheid het uit in praktijkafspraken voor het beheer van het gebied. In de loop van 2008 worden deze afspraken van kracht.

2. Beheerplan Voordelta

2.1 Voordelta en instandhoudingsdoelstellingen

De Voordelta is het ondiepe kust- en zeegebied voor de kust van Voorne-Putten, Goeree-Overflakkee, Schouwen-Duiveland en Walcheren. De Voordelta herbergt bijzondere natuurwaarden en is daarom aangewezen c.q. aangemeld als Speciale Beschermingszone (SBZ) in het kader van de Europese Vogel- en Habitatrichtlijn. Nederland is verplicht om voor bepaalde soorten en habitats in de Voordelta een 'gunstige staat van instandhouding' te bereiken en te behouden.

De Voordelta moet nog definitief worden aangewezen in een Aanwijzingsbesluit onder de gewijzigde Natuurbeschermingswet 1998. In het Aanwijzingsbesluit worden de instandhoudingsdoelstellingen en de begrenzing van het gebied vastgelegd. De instandhoudingsdoelstellingen beschrijven de doelen voor instandhouding van leefgebieden, natuurlijke habitats en populaties in het wild levende plant- en diersoorten, zoals vereist door de Vogel- en Habitatrichtlijn. Voor de Voordelta zijn door het Ministerie van LNV wel reeds concept-instandhoudingsdoelstellingen geformuleerd. In afbeelding 2.1 is ook de concept-begrenzing weergegeven.

In de Voordelta zijn concept-instandhoudingsdoelstellingen geformuleerd voor de volgende habitattypen:

habitattype 1110: permanent met zeewater van geringe diepte overstroomde zandbanken;

habitattype 1140: bij eb droogvallende slikwadden en zandplaten;

habitattype 1310: eenjarige pioniervegetaties met zeekraal en andere zoutminnende soorten;

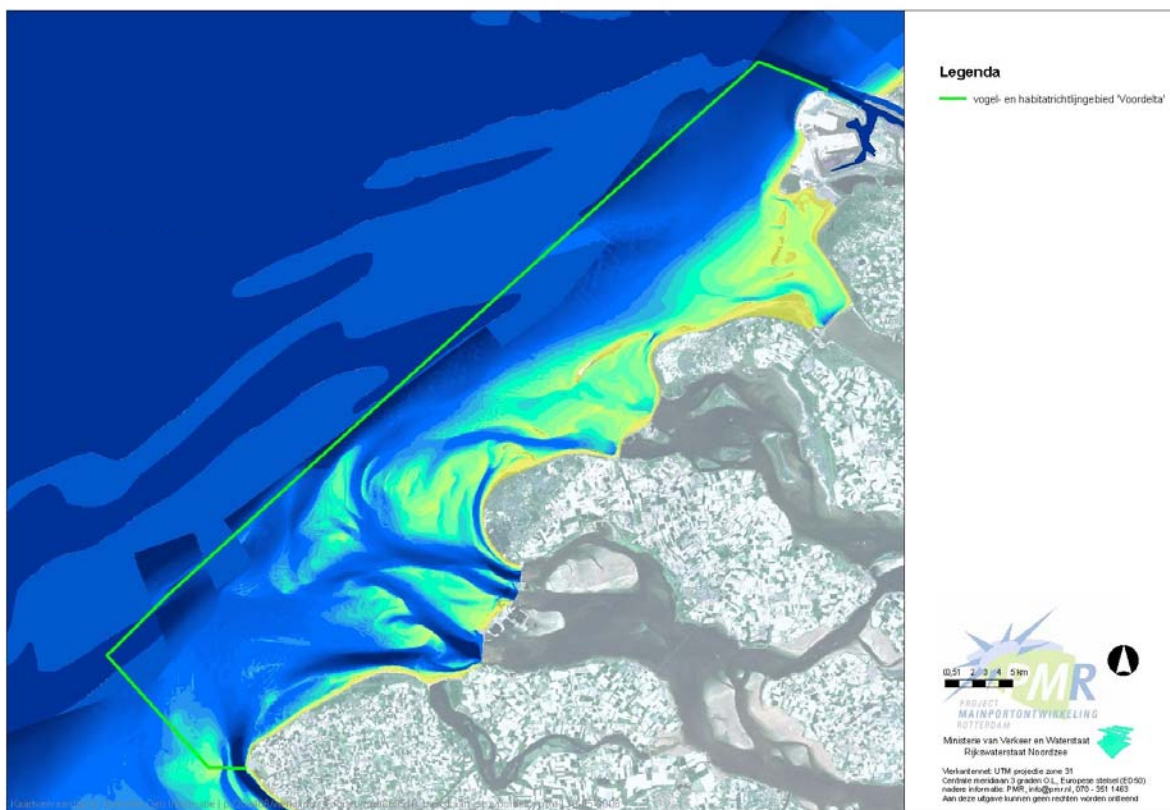
habitattype 1320: schorren met slijkgrasvegetatie;

habitattype 1330: Atlantische schorren met kweldergrasvegetatie.

In de Voordelta zijn concept-instandhoudingsdoelstellingen geformuleerd voor ongeveer 30 vogelsoorten. Relevante voorbeelden zijn roodkeelduiker, kuifduiker, fuut, aalscholver, zwarte zee-eend en grote stern. Verder zijn in de Voordelta concept-instandhoudingsdoelstellingen geformuleerd voor vissoorten als de zeeprick, rivierprick, elft, fint en zalm en voor de gewone zeehond.



roodkeelduiker



Begrenzing Speciale Beschermingszone Voordelta

2.2 Doel beheerplan

Een van de verplichtingen die voortvloeien uit de Natuurbeschermingswet 1998 is het opstellen van een beheerplan voor ieder gebied. Een beheerplan beschrijft wat er nodig is om de duurzame staat van instandhouding van natuurwaarden te behouden of te ontwikkelen. Beheerplannen hebben in grote lijnen de volgende functies [6]:

1. instandhoudingsdoelstellingen: het beheerplan geeft duidelijkheid over de in het gebied in geding zijnde natuurwaarden, zoals benoemd in de aanwijzingsbesluiten, die beschermd en/of ontwikkeld behoren te worden en het te behalen niveau van bescherming/ ontwikkeling;
2. instandhoudingsmaatregelen: het beheerplan beschrijft de maatregelen die noodzakelijk zijn om de doelstellingen te bereiken en te handhaven. De maatregelen zijn gerelateerd aan de instandhoudingsdoelstellingen, zoals die zijn opgenomen in de aanwijzingsbesluiten. Het beheerplan bevat minimaal een beschrijving op hoofdlijnen van die benodigde maatregelen en van de ecologische vereisten;
3. bescherming: het beheerplan geeft minimaal aan welke bestaande activiteiten niet schadelijk zijn in relatie tot het realiseren van de instandhoudingsdoelstellingen met betrekking tot de natuurwaarden waarvoor het gebied is aangewezen. Het kan ook aangeven of

voorgenomen activiteiten niet schadelijk zijn. Of een activiteit niet schadelijk is, zal op grond van objectieve gegevens en op basis van de best beschikbare wetenschappelijke kennis moeten blijken. Het beheerplan wordt vastgesteld voor de periode van maximaal 6 jaar en daarna geactualiseerd.

Het doel van het Beheerplan Voordelta is inzicht geven in de manier waarop de instandhoudingsdoelstellingen uit het Aanwijzingsbesluit worden bereikt. Het beheerplan vormt in aanvulling op het aanwijzingsbesluit een handvat voor het afwegingskader voor de vergunningverlening in het kader van de Natuurbeschermingswet 1998. Zo wordt inzichtelijk voor beheerders, gebruikers en belanghebbenden welke activiteiten in en bij het Natura 2000-gebied schadelijk zijn en alleen in uitzonderingssituaties zijn toegestaan na toetsing overeenkomstig artikel 19j van de Natuurbeschermingswet 1998 (Habitattoets en Passende Beoordeling) en welke activiteiten op wettelijke gronden geen vergunning behoeven.

onderdeel Zeereservaat

Als in een SBZ ingrepen plaatsvinden die ten koste gaan van de natuurwaarden, is compensatie verplicht. De aanleg van de Tweede Maasvlakte leidt tot verlies aan natuurwaarden in de SBZ Voordelta. Eén van de verliezen is dat de omvang van de SBZ afneemt met circa 2.500 hectare. In de Planologische Kernbeslissing Mainportontwikkeling Rotterdam is vastgelegd dat dit verlies wordt gecompenseerd door elders in de Voordelta een zeereservaat in te stellen. Door beperkingen aan het gebruik en andere maatregelen zullen de natuurwaarden in het zeereservaat naar verwachting met 10% toenemen. Om het gehele verlies te compenseren moet het zeereservaat tien keer zo groot zijn als het gebied dat verloren gaat door de Tweede Maasvlakte. Het zeereservaat krijgt daarom een omvang van circa 25.000 hectare. Het reservaat valt binnen de begrenzing van de SBZ Voordelta, de exacte begrenzing is nog niet vastgelegd. De instelling van het Zeereservaat wordt nader uitgewerkt in een beheerplan.

Besloten is om het beheerplan voor de SBZ Voordelta en het beheerplan voor het Zeereservaat te combineren in één beheerplan Voordelta. Het Beheerplan Voordelta is daarmee in praktische zin tweeledig van karakter:

- a. bewerkstelligen en waarborgen instandhoudingsdoelstellingen van Voordelta;
- b. bewerkstelligen en waarborgen verhoogde doelstellingen Zeereservaat en daarmee voldoen aan de compensatie voor ontwikkeling van Tweede Maasvlakte, die nodig is om de instandhouding van het gebied te handhaven.

3. Beleidskader

In dit hoofdstuk worden de beleidsdocumenten en wet- en regelgevingen genoemd die relevant zijn voor de SMB Beheerplan Voordelta. Tevens is een korte impressie gegeven van de relevante randvoorwaarden en uitgangspunten die deze documenten bevatten voor de Voordelta.

Nieuwe Natuurbeschermingswet 1998 (2005)

Met het in werking treden van de nieuwe Natuurbeschermingswet 1998 (Nbwet 98) op 1 oktober 2005, zijn de Europese Vogel- en Habitatrichtlijnen (VHR) in de nationale wetgeving verankerd. Naast Vogel- en Habitatrichtlijngebieden vallen bovendien Beschermden Natuurmonumenten (voorheen Beschermden- en Staatsnatuurmonumenten) en Wetlands (verdrag van Ramsar, Wetlands Conventie) onder de Nbwet 98. Hoewel de wet reeds in werking is getreden kan deze nog niet volledig worden toegepast. Eerst dienen de Habitatrichtlijngebieden definitief te worden begrensd (aangewezen). Wanneer dit is gebeurd worden alle bepalingen in de Nbwet 98 geldend. Vooralsnog geldt de rechtstreekse werking van de Habitatrichtlijn en worden initiatieven met mogelijke effecten op natuurwaarden binnen de aangemelde gebieden getoetst aan artikel 6 van de richtlijn.

Nederland zal een vergunningenstelsel toepassen. Hierdoor is ook in de toekomst een zorgvuldige afweging gewaarborgd rond projecten die gevolgen kunnen hebben voor Natura 2000-gebieden. Deze vergunningen worden verleend door de provincies of door de minister van LNV. Daarnaast zal Nederland in de komende jaren voor alle gebieden die samen Natura 2000 vormen, beheerplannen opstellen. Deze beheerplannen maken duidelijk welke activiteiten wel en niet mogelijk zijn in en om die gebieden.

Bescherming van de gebieden reikt verder dan de begrenzing. Plannen of activiteiten buiten het gebied kunnen immers toch van invloed zijn op de natuurwaarden. Een voorbeeld van deze 'externe werking' is het verstoren van foerageergebieden van vogelsoorten die rusten of nestelen in het beschermde gebied, met een negatief broedsucces tot gevolg.

Planologische Kernbeslissing Plus - Project Mainportontwikkeling Rotterdam (2003)

De plannen rond Project Mainportontwikkeling Rotterdam zijn vastgelegd in een Planologische Kernbeslissing Plus (PKB+), die op 29 september 2003 is gepubliceerd [3]. De Raad van State heeft echter in januari 2005 onderdelen van de PKB+, de zogenaamde concrete beleidsbeslissingen, vernietigd. Op dit moment wordt gewerkt aan een 'herstelde' PKB. De verwachting is dat die in 2006 opnieuw wordt aangeboden aan de Tweede Kamer. De minister van Verkeer en

Waterstaat heeft namens het kabinet de politieke verantwoordelijkheid voor de uitvoering van het project.

In de PKB staan een aantal activiteiten beschreven waarvan het kabinet verwacht dat deze substantieel negatieve effecten kunnen hebben in het Zeereservaat:

- bodemberoerende visserij;
- fuiken en staande netten;
- delfstofwinning; dit omvat mede proefboringen;
- gemotoriseerde recreatievaart buiten daartoe gemarkeerde gebieden. De te markeren gebieden dienen ertoe de recreatievaart niet onevenredig te belemmeren;
- activiteiten in een nader te specificeren deel van het luchtruim;
- betreden van droogvallende platen;
- militaire activiteiten;
- bouwwerken, zoals windmolens en zendmasten.

Aangenomen wordt dat door beperking of uitsluiting van een deel van bovengenoemde activiteiten de verhoogde doelstellingen worden bereikt. De Passende beoordeling zal deze aanname toetsen.

Integraal beleidsplan Voordelta (1993)

Het Integraal beleidsplan Voordelta [1] beschrijft hoofdlijnen van het Voordelta-beleid met het doel:

- de natuurlijke ontwikkeling van het gebied veilig te stellen, in relatie tot kustbescherming;
- de veiligheid van de kust te waarborgen;
- aan te geven op welke wijze de in het gebied aanwezige en mogelijk toekomstige belangen in de voorgestane ontwikkeling inpasbaar (kunnen) zijn.

Het Integraal beleidsplan geeft een functiegerichte en een ruimtelijke uitwerking van het beleid voor de Voordelta. Bij de functiegerichte uitwerking wordt gekeken naar onder meer: natuur, recreatie, visserij, kustverdediging, zandwinning, scheepvaart, (wind)energie, en landaanwinning / eventuele uitbreiding van de Maasvlakte. Bij de ruimtelijke uitwerking wordt een onderscheid gemaakt tussen de zeezijde van de Maasvlakte, de monding van het Haringvliet en het Brielsche Gat, de monding van de Grevelingen en de Brouwersdam, de monding van de Oosterschelde en Noord-Beveland en Walcheren.

Het Integraal beleidsplan Voordelta is formeel nog van kracht. Bij vaststelling van het beheerplan Voordelta zal het beheerplan, vanuit de Natuurbeschermingswet 1998, leidend zijn.

Integraal Beheerplan Noordzee 2015 (2005)

Vanaf 1 kilometer uit de kust is de Noordzee niet gemeentelijk of provinciaal ingedeeld. Daarom is de rijksoverheid verantwoordelijk voor beleid en beheer. De minister van Verkeer en Waterstaat coördineert het Noordzeebeleid en brengt het Integraal Beheerplan Noordzee 2015 (12) uit met instemming van de minister van Volkshuisvesting, Ruimtelijke Ordening en Milieu (VROM), de minister van Economische

Zaken (EZ) en de minister van Landbouw, Natuur en Voedselkwaliteit (LNV).

Het Noordzeebeleid wordt sterk bepaald door internationale afspraken. Belangrijke afspraken zijn gemaakt in het kader van de VN (IMO, UNCLOS), EU en OSPAR. Tal van beleidsnota's en internationale verdragen met elk hun eigen invalshoek, gaan in op verschillende sectorale en thematische doelen betreffende het beleid voor de Noordzee. Van belang is om bij de vertaling naar het beheer tot integratie te komen, zodat het geheel aan beleid voor de Noordzee in zijn volle breedte zo effectief en efficiënt mogelijk wordt gerealiseerd. Dat is hoofddoelstelling van het IBN 2015. Daarnaast schets het IBN 2015 de ruimte voor nieuwe initiatieven zoals bedoeld in de Nota Ruimte en bevat het een integraal afwegingskader voor vergunningverlening, waarmee de overheid een instrument heeft om het gebruik op zee te reguleren. Het heeft daardoor een procesmatig en kaderstellend karakter.

Derde Kustnota (2000)

De Derde kustnota evalueert de beleidskeuze van dynamisch handhaven van de kustlijn, uitgevoerd in de periode 1990-2000, en geeft een schets van de ontwikkelingen die op de kust afkomen. Het gaat hier om een globale analyse van de ontwikkelingen vanaf zee, vanaf het land en van de bestuurlijke ontwikkelingen welke op de kust afkomen. Vier aandachtsgebieden worden in de nota onderscheiden:

- bescherming tegen overstroming van laag Nederland;
- kustlijnzorg;
- bouwen in de kust;
- nieuwe activiteiten op zee.

Het document zet een beleidslijn uit, maar er worden geen concrete ontwikkelingen genoemd.

Ruimtelijk plan regio Rotterdam 2020 (RR2020) (2005)

Het RR2020 is in 2005 door Provinciale Staten van Zuid Holland als streekplan door de Regioraad van de stadsregio Rotterdam als regionaal structuurplan vastgesteld [11]. Hiermee is het Ruimtelijke Plan Regio Rotterdam 2020 de opvolger van het streekplan Rijnmond (1996). RR2020 legt in beginsel de gewenste ruimtelijke ontwikkeling voor de gehele periode 2005 – 2020 vast. De Voordelta is in het RR2020 aangeduid als gebied met (inter)nationale natuurbescherming. In gebieden die zijn aangewezen als gebied met (inter)nationale natuurbescherming zijn slechts in uitzonderingsgevallen ingrepen, zoals de aanleg van infrastructuur of booreilanden, mogelijk. In deze gebieden geldt een 'nee-tenzij-afweging'. Dit betekent dat geen activiteiten worden toegestaan, tenzij Provinciale Staten en de Regioraad besluiten dat dwingende redenen van groot openbaar belang de activiteit noodzakelijk maken.

Streekplan Zeeland (1997) en ontwerp-Omgevingsplan Zeeland (2005)

Naar verwachting vervangt het Omgevingsplan Zeeland medio 2006 het streekplan Zeeland (1997) [9], Samen slim met water (2000) en

Groen Licht (2000). Onderstaand wordt derhalve ingegaan op de inhoud van het ontwerp-Omgevingsplan Zeeland (november 2005) (10).

Het ontwerp-Omgevingsplan stelt 'duurzaam ontwikkelen' als centraal uitgangspunt. De volgende hoofddoelstellingen zijn in het ontwerp-Omgevingsplan opgenomen:

- het faciliteren van de noodzakelijke en gewenste economische dynamiek;
- het bevorderen van de sociaal-culturele dynamiek en het vasthouden aan een gematigde bevolkingsgroei;
- het versterken van de bijzondere Zeeuwse omgevingskwaliteiten.

De Voordelta wordt in het ontwerp-Omgevingsplan genoemd als een van de belangrijkste natuurgebieden. De provincie hanteert een 'beschermingsstrategie' voor het gebied. De hoofddoelstelling voor de Voordelta is de natuurlijke ontwikkeling veilig te stellen in relatie tot de kustbescherming. De ecologische kwaliteiten zijn daarbij richtinggevend voor andere (ruimtelijke) ontwikkelingen. Bij het toelaten hiervan is een zorgvuldige belangenafweging vereist.

Kierbesluit

Op grond van het Kierbesluit (8) zullen de sluisen in 2008 op een kier worden gezet³. De sluisen zullen altijd zodanig worden beheerd dat bij hoge rivierafvoeren of waterstanden de veiligheid is gegarandeerd. De precieze effecten van het Kierbesluit op het morfologisch systeem zijn nog onzeker, maar er kan worden aangenomen dat de dagelijkse getijstrooming door de geulen naar verwachting zal toenemen. Dit betekent dat de geul voor de kust van Voorne (het Rak van Scheelhoek) weer kan verdiepen, en dat platen in de Voordelta kleiner van omvang kunnen worden. Na evaluatie van de effecten van het Kierbesluit volgt de overweging om rond 2015 de sluisen nog verder open te zetten, het zogeheten Getemd Getij. In dit geval zullen de veranderingen in het geulen- en platenstelsel ingrijpender zijn.

Zwakke schakels

Acht kustgebieden in Nederland zijn bestempeld als Zwakke Schakel. Dat wil zeggen, dat ze tussen nu en het jaar 2020 niet meer bestand zullen zijn tegen een storm, zoals die gemiddeld eens per 4000 jaar plaats vindt. Voor de aanpak van de zwakke schakels in de kustzone van Nederland is op 31 januari 2003 in het Bestuurlijk Overleg Kust het procesplan Zwakke Schakels vastgesteld. Onder regie van de provincies worden voor acht zwakke schakels planstudies uitgevoerd, rekening houdend met doelstellingen voor veiligheid en ruimtelijke kwaliteit. In of naast de Voordelta liggen de volgende Zwakke Schakels: kust van Voorne en Flauwe werk (Zuid-Holland), Walcheren (Zeeland).

³ De invoering van het Kierbesluit is vooralsnog uitgesteld tot 1 januari 2008.

4. Reikwijdte en detailniveau

De SMB Beheerplan Voordelta zal zich richten op de volgende onderwerpen:

- de passende beoordeling van het huidig gebruik en gepland toekomstig gebruik aan de instandhoudingsdoelstellingen van de Voordelta;
- de inventarisatie van realistische alternatieven in (de beperking van) het gebruik in de Voordelta en de mogelijke effecten daarvan op de instandhoudingsdoelstellingen van de Voordelta.

De natuureffecten zullen centraal staan in de SMB. Naar verwachting zijn er voor het Beheerplan Voordelta ook geen andere relevante milieueffecten dan de natuureffecten. De onderstaande paragrafen gaan dieper op de passende beoordeling en de alternatieven in.

4.1 Passende beoordeling

Het gebruik dat in het beheerplan wordt toegestaan mag geen significante gevolgen hebben voor de instandhoudingsdoelen van de Voordelta en omliggende Natura 2000 gebieden. De Passende beoordeling brengt de huidige en autonome gebruiksfuncties en natuurwaarden in beeld, en beschrijft de effecten die in de huidige en autonome situatie op de gunstige staat van instandhouding optreden. Vervolgens worden de effecten van het gebruik op de gunstige staat van instandhouding bepaald.

huidig en autonoom gebruik

In de SMB wordt met het gebruik in de Voordelta rekening gehouden. Daarbij gaat het vooral om:

- recreatie: de belangrijkste vormen van recreatie in de Voordelta bestaan uit recreatievaart met zeil- of motorjachten, windsurfen en kitesurfen, gemotoriseerde waterrecreatie en sportvisserij. Op de stranden vindt badrecreatie plaats. Duiken, kanoën, roeien en het bezoek van platen in de vorm van bijvoorbeeld een natuurexcursie komt meer sporadisch voor;
- visserij: de belangrijkste vorm van visserij in de Voordelta is de bodemberoerende visserij. Vooral op de overgang van diep naar ondiep water bevinden zich druk bezochte visgronden. In het gebied vindt verder schelpdiervisserij plaats, sportvisserij vanaf boten, fuikvisserij en visserij met stand want.

De meeste (beroeps)scheepvaart vindt plaats bij de Maasvlakte, de Slufter en door het Slijkgat (buitengaats van het Haringvliet). Daarnaast vinden militaire oefeningen in het gebied plaats. Omdat op dit moment nog onderzoek wordt verricht naar gebruiksfuncties in de Voordelta, geeft tabel 4.1. een indicatie van verwachte relevante activiteiten.

Visserij	Recreatie	Overige activiteiten
Bodemvisserij	Motorjachten	Beroepsvaart
Schelpdiervisserij	Zeilen	Militair gebruik
Sportvisserij	Windsurfen	
Fuiken	Kitesurfen	
	Deltavliegers	

Tabel 4.1. Relevante activiteiten in de Voordelta

huidige en autonome natuurwaarden

In de SMB zullen de natuurwaarden (gekoppeld aan de instandhoudingsdoelstellingen) in de Voordelta in beeld worden gebracht. De Voordelta herbergt natuurlijke habitats en leefgebieden die op de schaal van het Europese netwerk Natura 2000 van belang zijn (zie ook paragraaf 2.1). De Voordelta is het belangrijkste leefgebied voor de gewone zeehond in Zuidwest-Nederland vanwege het uitgebreide stelsel van droogvallende zandbanken. Het open water van de Voordelta is vooral van belang voor visetende trekvogels, in het bijzonder voor de roodkeelduiker, en in mindere mate ook voor schelpdiereters. De kustgebieden zijn van belang voor drieteenstrandlopers en steenlopers, steltlopers en eenden van de intergetijdegebieden. Langs de randen van het gebied bij Voorne en Goeree liggen schorren en slikkige platen. De platen in de intergetijdegebieden van de Voordelta zijn van bijzondere betekenis voor trekvogels. Omdat op dit moment nog onderzoek wordt verricht naar natuurwaarden in de Voordelta, geeft tabel 4.2. een indicatie van verwachte relevante natuurwaarden.

Natuurwaarden
Habitattypen
Bodemleven
Vissen
Vogels
Zeehonden

Tabel 4.2. Relevante natuurwaarden Voordelta

toetsing gebruik

Het (ontwerp-)beheerplan richt zich op de regulering van activiteiten: het beheerplan benoemt activiteiten die niet schadelijk zijn voor het bereiken van de doelstellingen, activiteiten die onder voorwaarden toelaatbaar zijn en activiteiten waarvoor een vergunning aangevraagd moet worden. In de passende beoordeling wordt onderzocht wat de gevolgen zijn van het gebruik op de soorten en habitattypen zoals genoemd in de instandhoudingsdoelstellingen voor de Voordelta. Hierbij wordt zowel gekeken naar de interne effecten op de locatie zelf, als naar de cumulatieve effecten van alle ontwikkelingen in de Voordelta die mogelijk van invloed zijn op de natuurwaarden die worden

beïnvloed. De passende beoordeling leidt uiteindelijk tot inzicht in de ecologische consequenties voor de soorten en habitats uit de instandhoudingdoelstellingen, en doet een uitspraak over de significantie van de effecten (is er sprake van een significante aantasting van natuurwaarden?).

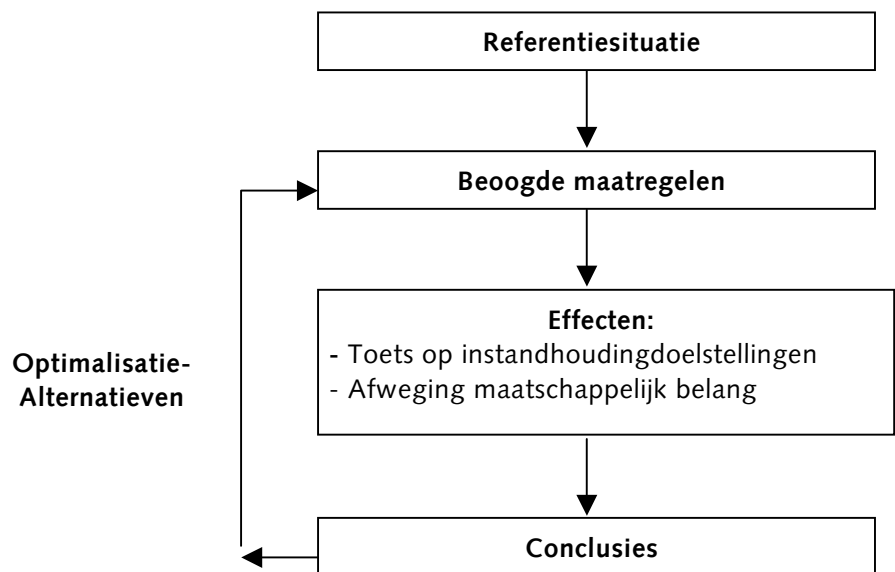
resultaten passende beoordeling

Resultaten van de passende beoordeling, die ook in de SMB worden opgenomen, zijn:

- beschrijving van gebruiksfuncties en natuurwaarden;
- passende beoordeling effecten huidig en toekomstig gebruik (inclusief cumulatie).

4.2 Onderzoek realistische alternatieven

In de Passende beoordeling is een inschatting gemaakt van de effecten van voorgestelde maatregelen op de natuurwaarden in de Voordelta. De alternatiefontwikkeling in de SMB is gericht op een optimalisatie van de beoogde maatregelen in het beheerplan Voordelta. In onderstaand schema is dit globaal aangegeven.



De huidige situatie en autonome ontwikkeling is de referentie waartegen de beoordeling van de alternatieven wordt afgezet. Het beoordelingskader wordt gevormd door de instandhoudingsdoelstellingen voor de Voordelta. Daarnaast spelen ook de afwegingen vanuit het maatschappelijk belang een rol (sociaal-economische aspecten). In eerste instantie wordt uitgegaan van de beoogde maatregelen. Uit de effectbeoordeling volgt een beeld voor optimalisatie: zijn er realistische alternatieven (maatregelen) mogelijk die tot een verdere kwaliteitsverbetering van de natuurwaarden leiden, zonder (onacceptabel) tekort te doen aan het maatschappelijk belang?

resultaten onderzoek alternatieven

Resultaten van het onderzoek naar alternatieven in de SMB zijn:

- een overzicht van mogelijke realistische alternatieven c.q. optimalisaties in het gebruik van de Voordelta;
- een effectvergelijking van deze alternatieven op de natuurwaarden/instandhoudingsdoelstellingen.

De Strategische Milieubeoordeling (inclusief de Passende beoordeling) draagt zo uiteindelijk, door de milieubelangen inzichtelijk te maken, bij aan de besluitvorming van de Minister van Verkeer en Waterstaat over het Beheerplan Voordelta.

5. Literatuur

1. Bestuurlijk Overleg Voordelta, 1993. Integraal Beleidsplan Voordelta.
2. EU-Richtlijn 2001/42/EG, betreffende de beoordeling van de gevolgen voor het milieu van bepaalde plannen en programma's (SMB-richtlijn).
3. Expertisecentrum PMR, Rotterdam mei 2001. Advies over natuurcompensatie bij een Tweede Maasvlakte.
4. Kabinet, 29 september 2003. Planologische Kernbeslissing Plus (PKB+), deel 4 Mainportontwikkeling Rotterdam.
5. Ministerie van LNV, 2005. Algemene Handreiking Natuurbeschermingswet 1998.
6. Ministerie van LNV, 2006. *Voorlopige* lijst voor getrapte aanwijzing Natura 2000.
7. Ministerie van LNV, 2006. Handreiking Beheerplannen Natura 2000-gebieden.
8. Ministerie van Verkeer en Waterstaat, 2000. Besluit beheer Haringvlietsluizen.
9. Provincie Zeeland, 1997. Streekplan Zeeland.
10. Provincie Zeeland, 2005. Ontwerp-Omgevingsplan Zeeland.
11. Provincie Zuid-Holland en stadsregio Rotterdam, december 2005. Ruimtelijk plan regio Rotterdam 2020 (RR2020).
12. Rijkswaterstaat Noordzee, 2005. Integraal Beheerplan Noordzee 2015.