



RAPPORT 2022.201

Inventarisatie van het sublitorale wilde mosselbestand in de westelijke Waddenzee in het najaar van 2022.

auteurs: [REDACTED]).

datum: 21 september 2022

opdrachtgever: PO Mosselcultuur, [REDACTED]

Inhoudsopgave

| | |
|------------------------------------|---|
| 1. Inleiding..... | 2 |
| 2. Uitvoering bestandsopname | 2 |
| 3. Resultaten | 3 |
| 4. Referenties..... | 4 |
| 5. Kaarten..... | 5 |

1. Inleiding

In opdracht van de PO Mosselcultuur is door MarinX en WMR in de nazomer en het najaar van 2022 het wilde mosselbestand in het sublitoraal van de westelijke Waddenzee geïnventariseerd. Het onderzoek is uitgevoerd in twee perioden. Naar aanleiding van meldingen van garnalenvissers over nieuw mosselzaad zijn op 25 en 26 juli de gebieden geïnventariseerd die gevoelig zijn voor predatie door zeesterren. Daarbij is inderdaad zaad gevonden, maar dat gaf verder geen aanleiding voor een vervroegde zaadvisserij zoals in 2021, omdat geen sprake was van zorgwekkende hoeveelheden zeesterren. De tweede (reguliere) inventarisatie heeft plaatsgevonden van 5 tm 15 september. Beide surveys zijn uitgevoerd met het mosselvaartuig BRU68. De resultaten van beide surveys worden samen behandeld in dit rapport. De focus ligt daarbij op de informatie die nodig is voor het opstellen van een visplan voor de najaarsvisserij

2. Uitvoering bestandsopname

Bij het inventariseren wordt gericht gezocht op plaatsen waar mosselen kunnen worden verwacht en in het bijzonder mosselzaad. Daarvoor wordt gebruik gemaakt van informatie uit eerdere surveys, het MEGMA onderzoek (monitoring gesloten gebieden), van meldingen van garnalenvissers en satellietbeelden. De inventarisatie heeft plaatsgevonden in het stroomgebied van het Marsdiep en Vliestroom. Het stroomgebied van het Eierlandse Gat (tussen Texel en Vlieland) is niet onderzocht. Dit geldt ook voor het sublitoraal van de oostelijke Waddenzee (oost wantij Terschelling). Van deze gebieden zijn geen indicaties dat daar mosselzaad aanwezig zou zijn.

Met de BRU68 zijn in totaal 927 stations bemonsterd, aangevuld met nog 10 slepen door het rijksvaartuig Asterias. De bemonstering met de BRU68 is uitgevoerd met een standaard mosselkor (de zogenaamde boxkor van 1.90 m breed, zonder mes en voorzien van een slikknuppel) waarmee per station is gevestigd over een afstand van 200-300 m. De Asterias vist met een smallere kor (ca. 1 m breed) met een mes en zonder knuppel. Per trek is van de vangst het volume en de samenstelling geregistreerd, waaronder de leeftijdssamenstelling van de mosselen (zaad, halfwas en grote mosselen), de aanwezigheid van zeesterren, lege mosselschelpen, de aanwezigheid van slik en in hoeverre de mosselen zijn getrost. De grootte van de mosselen wordt steekproefsgewijs bepaald. Daarbij wordt vastgesteld hoeveel mosselen er passen in een conservenblik van 880 ml (= ca. 620 gram mosselen), het zogenaamde “busstukstal”.

Op basis van de vangsten en hun positie zijn de contouren van de mosselbanken in kaart gezet. De bestandsschattingen zijn gemaakt door de aanwezigen aan boord op basis van expert judgement. Deze schattingen beperken zich tot de gebieden die voor een eventuele najaarsvisserij in aanmerking kunnen komen. Dat zijn de open en “laatst gesloten gebieden” zoals aangeduid in het Addendum bij het Mosselconvenant (LNV 2021).

3. Resultaten

Ligging banken en oppervlakten

De verspreiding van de aangetroffen mosselen en de samenstelling daarvan (zaad, meerjarig of zaad gemengd met meerjarig) is weergegeven in **figuur 1** en **2**. Het betreft vooral mosselzaad. Halfwas en meerjarige mosselen zijn nauwelijks aangetroffen.

De oppervlakten met mosselzaad en/of meerjarige mosselen zijn weergegeven in **tabel 1**, onderverdeeld voor de gebieden zoals opgenomen in de Structuurnota Zee en Kustvisserij (LNV, 1992), het Mosselconvenant (LNV 2008, PRW 2016) en Addendum bij het Convenant (LNV 2021).

Tabel 1. Aangetroffen oppervlakten met mosselzaad, meerjarige mosselen en gemengde bestanden van mosselzaad en meerjarige mosselen, onderverdeeld naar de deelgebieden zoals onderscheiden in de Structuurnota Zee en Kustvisserij en het Mosselconvenant.

| Arealen nj 2022 | Zaad ha | Gemengd ha | Meerjarig ha | Totaal ha | % van totaal |
|------------------------------|------------|---------------|-----------------|--------------|-----------------|
| Totaal oppervlak | 2147 | 0 | 204 | 2351 | 100% |
| Permanent gesloten | 1240 | 0 | 204 | 1444 | 61% |
| Laatst gesloten gebied | 65 | 0 | 0 | 65 | 3% |
| Open voor mosselzaadvisserij | 842 | 0 | 0 | 842 | 36% |

Bestand

Het bestand aan mosselzaad in de voor mosselzaadvisserij open gebieden is geschat op 345.000 mosselton (34.5 miljoen kg), waarvan 275.000 mt (27.5 Mkg) voorkomt in visbare dichtheden. Het bestand mosselzaad in de “laatst gesloten gebieden” is geschat op 55.000 mt (5.5 Mkg) waarvan 45.000 mt (4.5 Mkg) in visbare dichtheden. Zoals eerder aangegeven zijn geen bestandsschattingen gemaakt van het bestand meerjarige mosselen en van het bestand mosselzaad in de permanent gesloten gebieden.

Zeesterren

De monsterpunten waar zeesterren zijn aangetroffen in hoeveelheden van betekenis zijn weergegeven in **figuur 3**.

4. Referenties

LNV, 1992. Structuurnota Zee en Kustvisserij – Vissen naar evenwicht. <https://edepot.wur.nl/160225>

LNV, 2008. Convenant "Transitie Mosselsector en Natuurherstel Waddenzee",
http://www.minlnv.nl/portal/page?_pageid=116,1640321&_dad=portal&_schema=PORTAL&p_file_id=31449

LNV, 2021. Kamerbrief Mosselconvenant / MZI-beleid 2021-2026 dd 7/12/2020. Brief aan de Tweede Kamer van minister Schouten (LNV) over het mosselconvenant en MZI-beleid 2021-2026.

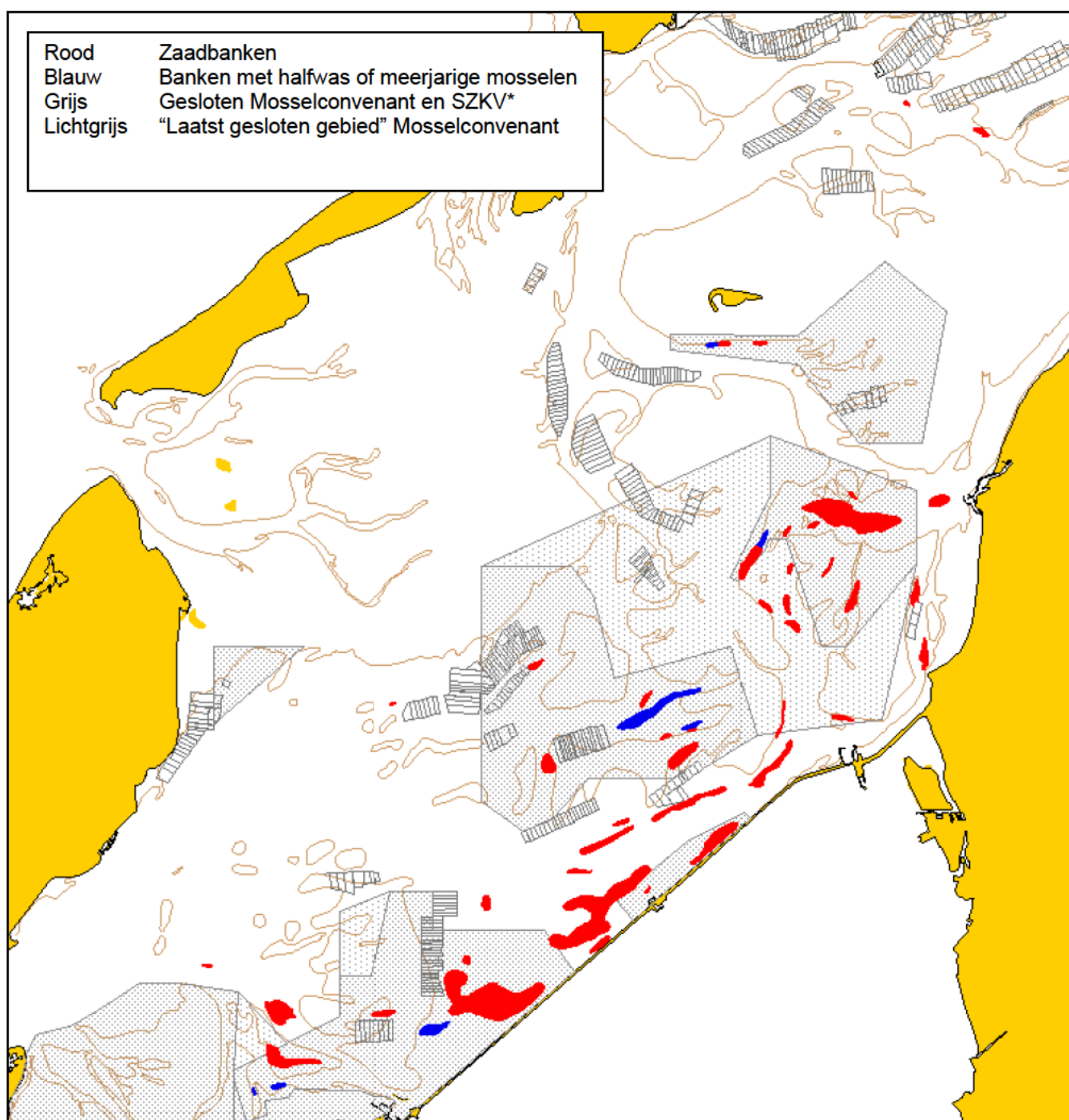
PRW, 2016. Plan van uitvoering transitie mosselsector (2014-2018). Convenant transitie mosselsector en natuurherstel Waddenzee. Programma naar een Rijke Waddenzee,

Van Stralen, M.R., 2021. Inventarisatie van het sublitorale wilde mosselbestand in de westelijke Waddenzee in het najaar van 2021 – fase 1.. Marinx-rapport 2021.196, Scharendijke.

Van Stralen, M.R., D. van den Ende, S. Poiesz en K. Troost, 2022-b Inventarisatie van het sublitorale wilde mosselbestand in de westelijke Waddenzee in het voorjaar van 2022. Marinx-rapport 2022.199, Scharendijke.

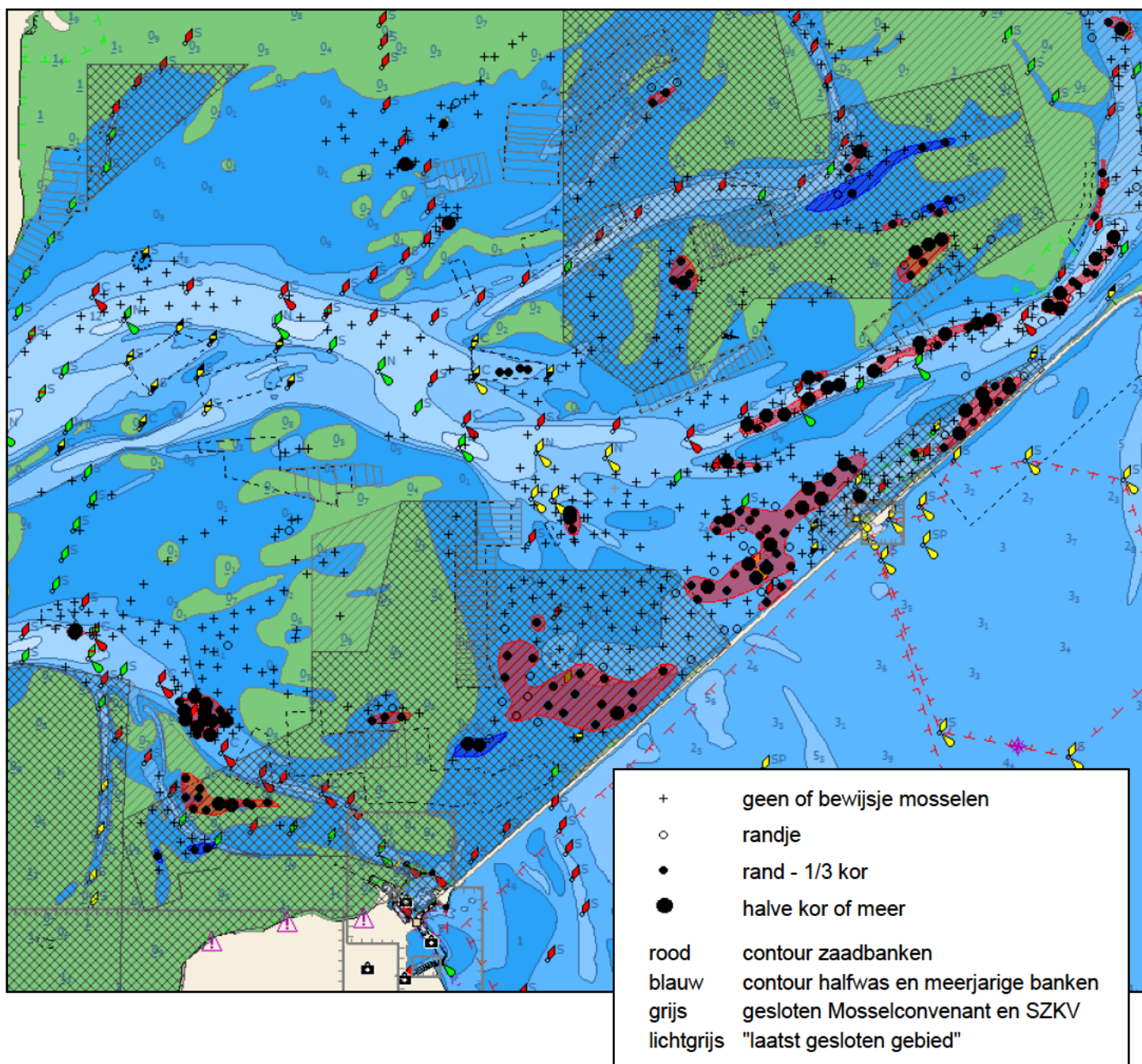
5. Kaarten

Figuur 1. Overzichtskaart met banken mosselzaad en meerjarige mosselen in het sublitoraal van de westelijke Waddenzee in het najaar van 2022 en de gebieden die zijn gesloten in het kader van de Structuurnota Zee en Kustvisserij (SZKV) en het Mosselconvenant.

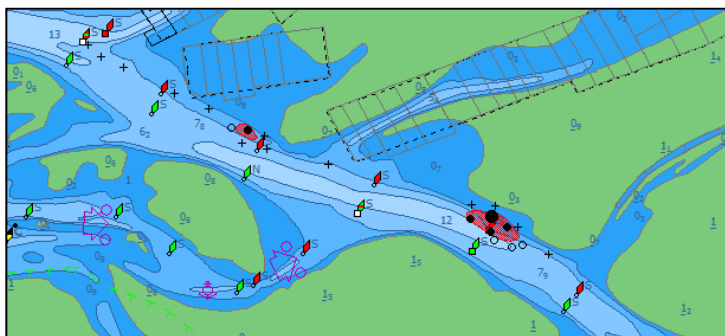


Figuur 2. Deelkaarten met banken mosselzaad en meerjarige mosselen in het sublitoraal van de westelijke Waddenzee in het najaar van 2022.

Texelstroom – Breesem - Visjagersgatje – Vlieter - Doove Balg - Breezanddijk

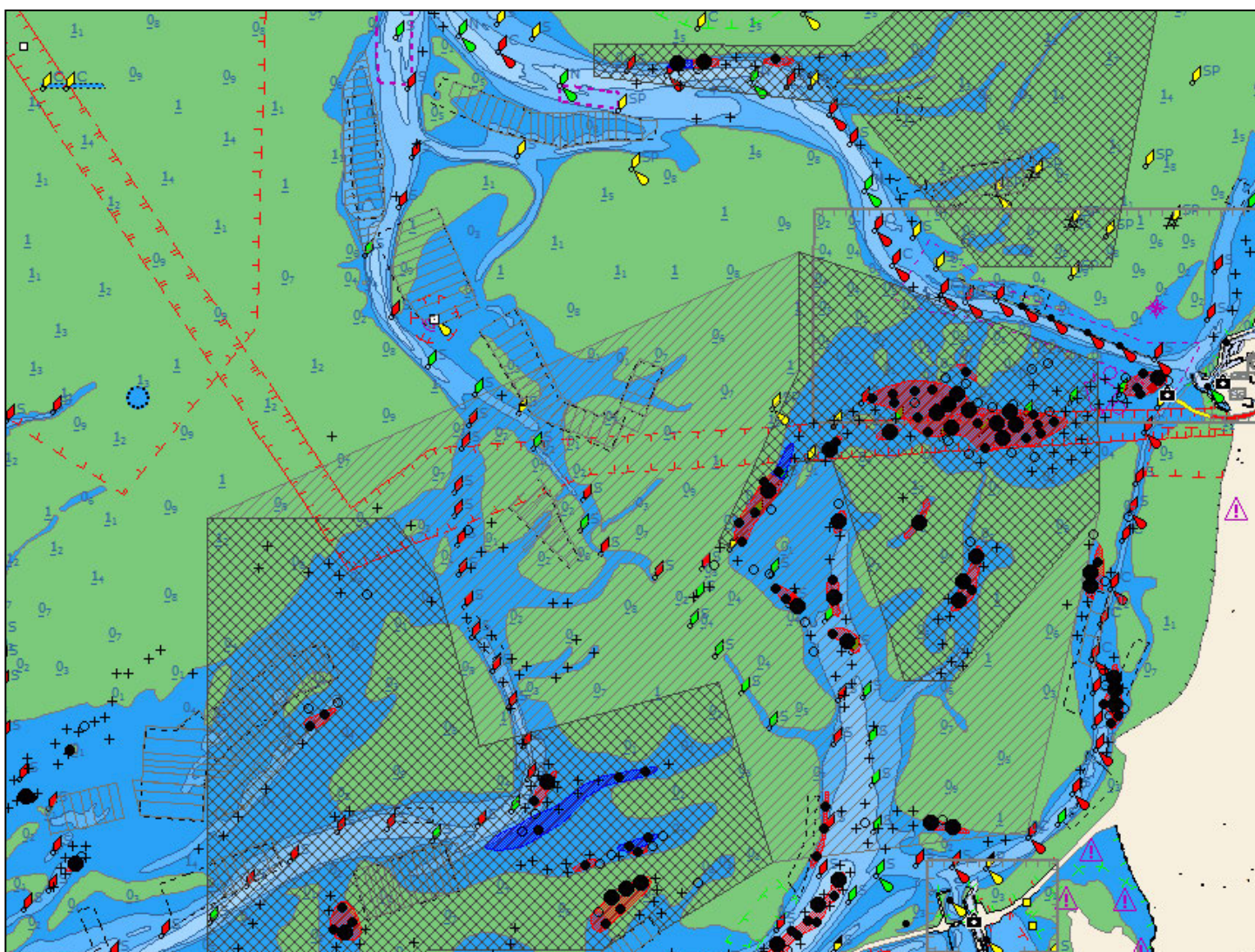


Oostmeep



- | | |
|------------|--------------------------------------|
| + | geen of bewijsje mosselen |
| o | randje |
| • | rand - 1/3 kor |
| ● | halve kor of meer |
| rood | contour zaadbanken |
| blauw | contour halfwas en meerjarige banken |
| grijs | gesloten Mosselconvenant en SZKV |
| lichtgrijs | "laatst gesloten gebied" |

Scheurrak Omdraai – Verversgat – Molenrak – Boontjes – Blauwe Slenk



Figuur 3 Aanwezigheid van mosselen (vulling kor) en de aanwezigheid van zeesterren (voor zover aanwezig in hoeveelheden van betekenis).

