

Rapportage budgettair kader Wlz

Bijlage A bij Julibrief 2022



Inhoudsopgave

1	Introductie	3
2	Samenvatting	4
3	Scenario declaraties	7
3.1	Benutting budgettair kader Wlz op landelijk niveau	7
3.2	Benutting budgettair kader Wlz op Wlz-uitvoerder niveau	7
4	Scenario indicaties	10
4.1	Benutting budgettair kader Wlz op landelijk niveau	10
4.2	Benutting budgettair kader Wlz op Wlz-uitvoerder niveau	10
4.3	Indicatie-trend per Wlz-uitvoerder	11
5	Benutting budgettair kader ggz-wonen	13
5.1	Benutting budgettair kader ggz-wonen Wlz op landelijk niveau	15
5.2	Benutting budgettair kader ggz-wonen Wlz op Wlz-uitvoerder niveau	16
6	Aanvullende analyses	17
6.1	Prijs en volume-effecten	17
6.2	Wachlijsten wlz	19
6.3	Ontwikkelingen indicaties	22
6.4	Ontwikkeling leveringsvormen	24
7	Bijlage	26
7.1	Bedrag per dag	26
7.2	Scenario nul (naïeve raming)	28
7.2.1	Benutting budgettair kader Wlz op landelijk niveau	28
7.2.2	Benutting budgettair kader Wlz op Wlz-uitvoerder niveau	28

1 Introductie

Dit rapport geeft inzicht in de verwachte benutting van het budgettair kader van de Wet langdurige zorg (Wlz) in 2022 op basis van (historische) gegevens. Op basis van deze gegevens tonen we de verwachte ontwikkeling van de beschikbare ruimte van het Wlz-kader.

Het rapport start met een samenvatting van de belangrijkste uitkomsten. Vervolgens wordt er een verdieping gegeven van de verschillende scenario's. Het eerste scenario is het scenario op basis van declaraties, waarbij we op basis van historische declaratiecijfers een prognose maken van de verwachte benutting in het huidige jaar. Het tweede scenario is gebaseerd op indicaties, waarbij we op basis van de historische indicatiecijfers en gemiddelde uitgaven van een indicatie een prognose maken van de verwachte benutting. Vervolgens geven we een verwachte benutting voor de ggz-wonen cliënten. Aangezien deze groep sinds 2021 nieuw is in de Wlz en de ontwikkeling hiervan met onzekerheid gepaard gaat, laten we dit nog apart zien van de andere prognoses. Ten slotte geven we een aantal aanvullende analyses. In de bijlage van dit rapport zijn de bronnen en methoden toegevoegd. Hierin leggen we uit hoe de resultaten tot stand zijn gekomen.

2 Samenvatting

In figuur 1 en tabel 1 wordt een overzicht gegeven van de twee verschillende scenario's voor de benutting van het budgettaire Wlz-kader 2022.

- Het **scenario op basis van declaraties** bevat een prognose waarbij historische declaratiegegevens (zorg in natura t/m februari 2022 en pgb t/m mei 2022) worden gebruikt. Dit scenario laat zien hoe de zorglevering verloopt op basis van ongewijzigd beleid, oftewel de ontwikkeling van de zorgprofielen, leveringsvormen en gebruik van prestaties worden voortgezet vanuit het verleden.
- Het tweede scenario bevat een **prognose op basis van indicaties**. Hiervoor is de naieve raming (zie bijlage 7.2) als basis gebruikt en daarbovenop is een financiële groei gezet op basis van het verloop van de indicaties. Het financiële effect is gebaseerd op 2019 en laat dus de uitgaven zien als rekening wordt gehouden met de gemiddelde uitgaven per zorgprofiel in dat jaar.

Voor de **ggz-wonen** zijn twee scenario's opgenomen, namelijk een nul-scenario, wat de verwachte uitgaven laat zien als alle ggz-wonen cliënten die bekend zijn op 1 juni 2022 zorg ontvangen en er geen verdere groei plaatsvindt. Het tweede scenario is een groeiscenario en geeft de verwachte benutting weer als de instroom van ggz-wonen cliënten in de meest recente maanden van 2022 (vanaf maart 2022) ook in de resterende maanden van 2022 doorzet.

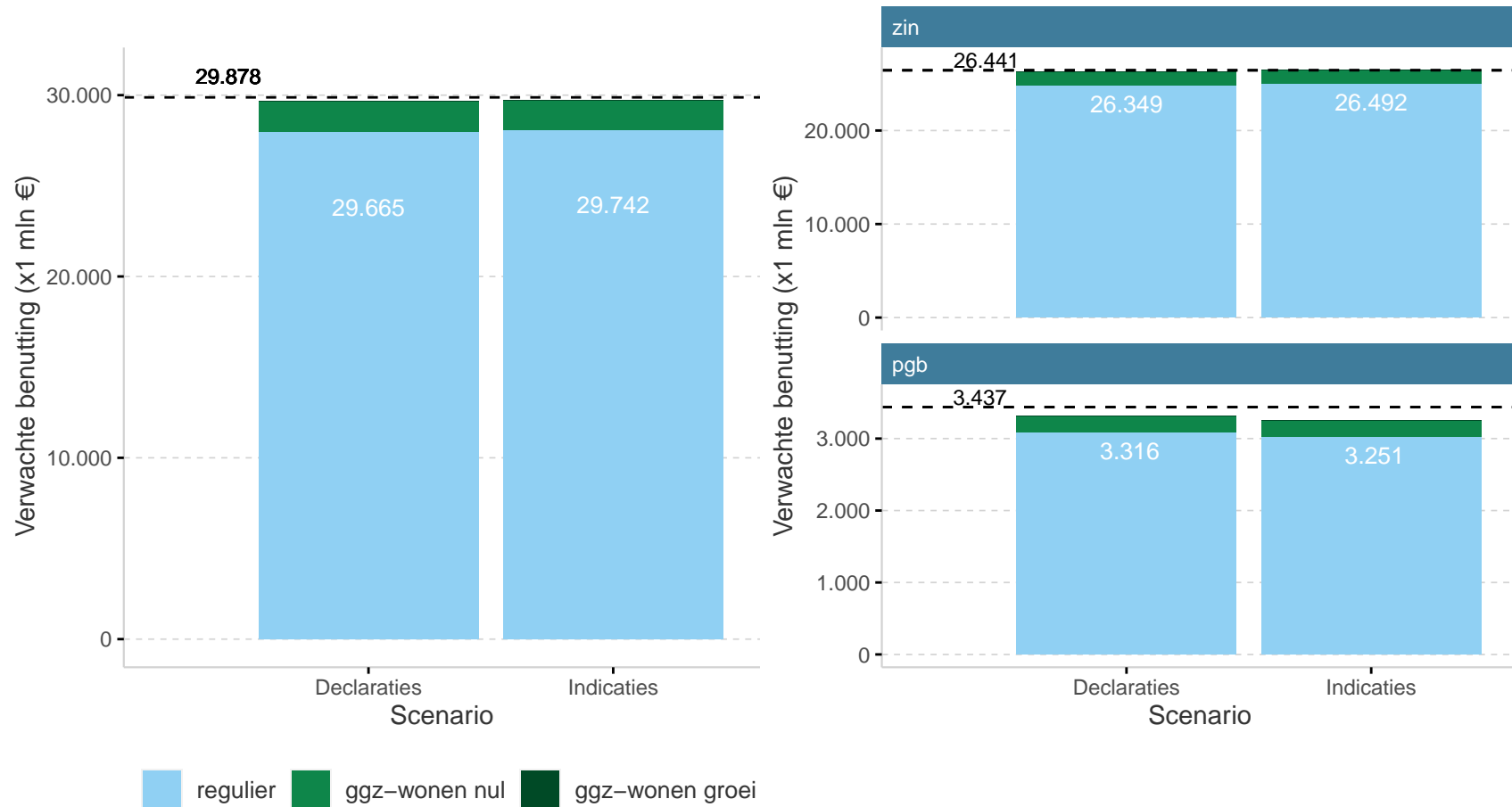
De zwarte stippellijn in figuur 1 geeft het Wlz-kader weer. We gebruiken hiervoor de meest recente kaderstand (15 juni 2022). Het kader is geschoond voor het Stimuleringsbudget Wlz (€30 miljoen) en het Regiobudget Scheiden Wonen en Zorg (€40 miljoen) die naar aanleiding van de Voorlopige Kaderbrief Wlz 2023 aan het kader zijn toegevoegd.

In tabel 1 hebben we rekening gehouden met de manoeuvreerruimte voor zorg in natura ad 0,3% die VWS heeft verwerkt in het Wlz-kader om het zorginkoopproces soepel te laten verlopen. In de rest van het document hebben we deze manoeuvreerruimte buiten beschouwing gelaten, en weerspiegelen de cijfers de verwachte benutting bij de nacalculatie.

Enkele Wlz-uitvoerders hebben tijdens het consultatieoverleg voor deze julibrief aangegeven niet gedeclareerde kosten te hebben (kosten buiten AW319). Een inschatting van deze kosten hebben we bij de uitkomsten van de ZIN prognoses toegevoegd.¹

¹ Drie Wlz-uitvoerders hebben deze kosten doorgegeven; Salland (€1,9 miljoen), Menzis (€11,5 miljoen), en Zilveren Kruis (€43,1 miljoen).

Figuur 1: Landelijke (verwachte) benutting per scenario totaal (links) en voor zin en pgb (rechts) (x €1 mln)



Tabel 1: Overzicht prognoses 2022 (x €1 mln)

Scenario regulier	Scenario declaraties	Scenario Indicaties
Scenario Ggz-wonen	Groei scenario	Groei scenario
Zorg in natura, exclusief ggz-wonen	24.867	25.010
Zorg in natura, overig	19	19
Persoonsgebonden budget, exclusief ggz-wonen	3.090	3.025
Zorg in natura, ggz-wonen	1.482	1.482
Persoonsgebonden budget, ggz-wonen	226	226
Totale benutting	29.684	29.762
Benodigde manoeuvreerruimte (0,3% bij zin)	79	80
Totale benutting inclusief manoeuvreerruimte	29.763	29.842
Kader	29.878	29.878
Verschil	115	36

*Onder 'Zorg in natura, overig' verstaan we uitgaven aan een nieuwe prestatie voor expertisecentra Korsakov (€14 miljoen) en nieuwe prestaties voor de Wet zorg en dwang (€5 miljoen), die nog niet worden meegenomen in de reguliere prognoses.

3 Scenario declaraties

Het scenario op basis van declaraties bevat de verwachte benutting van het kader als de historische declaratietrend wordt doorgezet. Het is gebaseerd op historische declaratiegegevens: zorg in natura t/m februari 2022 en pgb t/m mei 2022 worden gebruikt.

3.1 Benutting budgettair kader Wlz op landelijk niveau

In tabel 2 wordt een overzicht gegeven van de verwachte benutting van het totale budgettair kader Wlz 2022. De eerste kolom geeft de prognose voor zorg in natura (zin) exclusief extra posten weer. Het zin- en pgb-kader zetten we af tegen de verwachte benutting. We gebruiken hiervoor de meest recente kaderstand. Het bedrag dat in de Definitieve kaderbrief Wlz 2022 is genoemd voor de ggz-wonen is van het kader afgehaald.

Tabel 2: Landelijke (verwachte) benutting zin en pgb (x €1 mln)

Kostengroep	Verwachte benutting excl. extra posten (€)	Verwachte benutting totaal (€)	Wlz-kader (€)	Beschikbare ruimte (€)	Beschikbare ruimte (%)
zin	24.726	24.867	24.903	36	0,1
pgb	3.090	3.090	3.260	170	5,2
Totaal	27.816	27.957	28.163	207	0,7

3.2 Benutting budgettair kader Wlz op Wlz-uitvoerder niveau

In tabel 3 wordt een overzicht van de verwachte benutting van het totale budgettair kader Wlz 2022 gegeven per Wlz-uitvoerder. De uitkomst van de zorg in natura prognose wordt weergegeven inclusief extra posten. In tabel 4 wordt inzicht gegeven in de extra posten.

Tabel 3: Landelijke (verwachte) benutting zin en pgb per Wlz-uitvoerder (x €1 mln)

Niveau	Verwachte benutting incl. extra posten (€)	Verwachte benutting pgb (€)	Wlz-kader (€)	Beschikbare ruimte (€)	Beschikbare ruimte (%)
CZ	5.185	733	5.972	54	0,9
DSW	645	83	759	31	4,1
Menzis	3.475	373	3.834	-14	-0,4
Salland	329	23	375	23	6,0
VGZ	5.230	620	5.971	121	2,0
Zilveren Kruis	8.808	1.155	9.938	-25	-0,3
Zorg en Zekerheid	1.195	102	1.314	17	1,3
Totaal	24.867	3.090	28.163	207	0,7

In tabel 4 worden de extra posten los van elkaar en per Wlz-uitvoerder inzichtelijk gemaakt. Dit laten we alleen in dit scenario zien en niet bij het scenario op basis van indicaties. In de tabel is namelijk te zien welke extra posten er voor het hele jaar worden meegenomen. Bij het nul-scenario worden alleen de extra posten van de maanden die meegenomen worden in het nul-scenario meegenomen. Het scenario op basis van indicaties wordt met een vaste prijs per indicatie gerekend en daar spelen extra posten geen rol. In de tabel is zichtbaar dat er geen na-ijl effecten voor meerzorg worden meegerekend. Dit komt, omdat we de prognose voor meerzorg met meer vertraging meenemen (7 maanden). Op basis van onze na-ijl gegevens zijn er geen missende declaraties meer wanneer we naar de data met die vertraging kijken.

Tabel 4: Landelijke (verwachte) benutting extra posten per Wlz-uitvoerder (x €1.000)

Niveau	Lege crisisbedden (€)	Na-ijl effect (€)	Na-ijl effect meerzorg (€)	Niet beïnvloedbare factoren (€)	Totaal extra posten (€)
CZ	4.011	24.016	0	2.001	30.028
DSW	1.148	2.115	0	0	3.263
Menzis	2.700	11.227	0	0	13.928
Salland	321	1.570	0	0	1.891
VGZ	5.342	36.498	0	0	41.839
Zilveren Kruis	6.638	28.253	0	6.638	41.528
Zorg en Zekerheid	2.024	5.711	0	0	7.734
Totaal	22.183	109.390	0	8.638	140.211

4 Scenario indicaties

Het scenario op basis van indicaties bevat de verwachte benutting van het kader als er rekening gehouden wordt met de indicatiegroei van de laatste 12 maanden. De uitgaven per indicatie zijn gebaseerd op de kosten van een indicatie in 2019. De naieve raming (zie bijlage 7.2) is als basis gebruikt en daarbovenop is een financiële groei voor de rest van het jaar gezet op basis van het verloop van de indicaties in de afgelopen 12 maanden. Het financiële effect is gebaseerd op 2019. Dit laat dus de uitgaven zien als rekening wordt gehouden met de gemiddelde uitgaven per zorgprofiel van dat jaar.

4.1 Benutting budgettair kader Wlz op landelijk niveau

In tabel 5 wordt een overzicht gegeven van de verwachte benutting van het totale budgettair kader Wlz 2022. De eerste kolom geeft de prognose voor zin exclusief extra posten weer. Het zin- en pgb-kader zetten we af tegen de verwachte benutting. We gebruiken hiervoor de meest recente kaderstand. Het bedrag dat in de Definitieve kaderbrief Wlz 2022 is genoemd voor de ggz-wonen is van het kader afgehaald.

Tabel 5: Landelijke (verwachte) benutting zin en pgb (x €1 mln)

Kostengroep	Verwachte benutting totaal (€)	Wlz-kader (€)	Beschikbare ruimte (€)	Beschikbare ruimte (%)
zin	25.010	24.903	-106	-0,4
pgb	3.025	3.260	235	7,2
Totaal	28.035	28.163	129	0,5

4.2 Benutting budgettair kader Wlz op Wlz-uitvoerder niveau

In tabel 6 wordt een overzicht van de verwachte benutting van het totale budgettair kader Wlz 2022 gegeven per Wlz-uitvoerder.

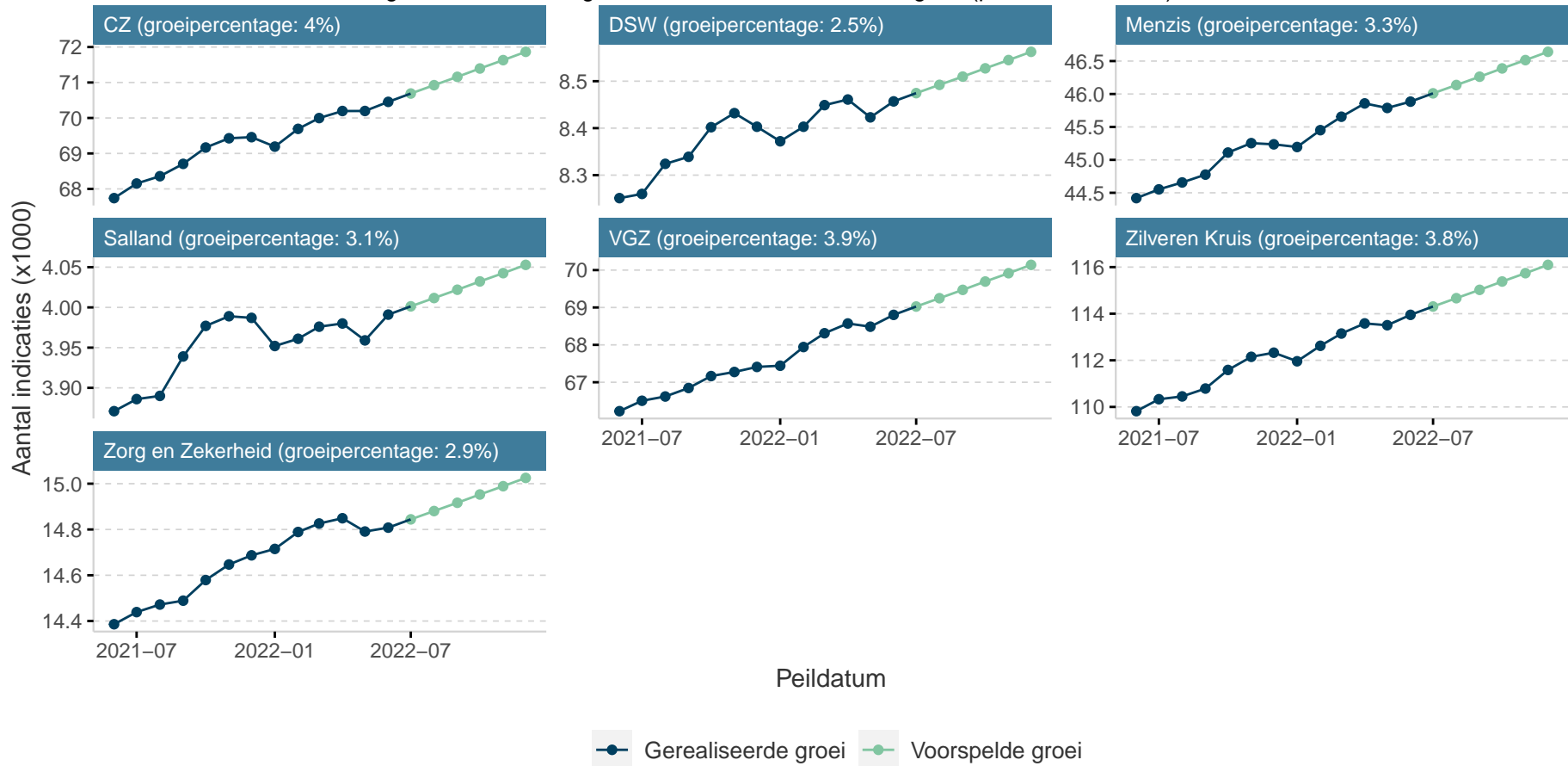
Tabel 6: Landelijke (verwachte) benutting zin en pgb per Wlz-uitvoerder (x €1 mln)

Niveau	Verwachte benutting incl. extra posten (€)	Verwachte benutting pgb (€)	Wlz-kader (€)	Beschikbare ruimte (€)	Beschikbare ruimte (%)
CZ	5.212	717	5.972	44	0,7
DSW	647	79	759	33	4,3
Menzis	3.482	370	3.834	-17	-0,5
Salland	330	23	375	22	6,0
VGZ	5.272	612	5.971	86	1,4
Zilveren Kruis	8.859	1.127	9.938	-48	-0,5
Zorg en Zekerheid	1.208	97	1.314	9	0,7
Totaal	25.010	3.025	28.163	129	0,5

4.3 Indicatie-trend per Wlz-uitvoerder

In figuur 2 wordt inzicht gegeven in de indicatie-trend (exclusief ggz-wonen indicaties) per Wlz-uitvoerder die wordt gebruikt voor dit scenario. Dit is het groeipercentage in de periode 01 juni 2021 - 01 juni 2022.

Figuur 2: Ontwikkeling aantal indicaties en verwachte groei (per Wlz-uitvoerder)

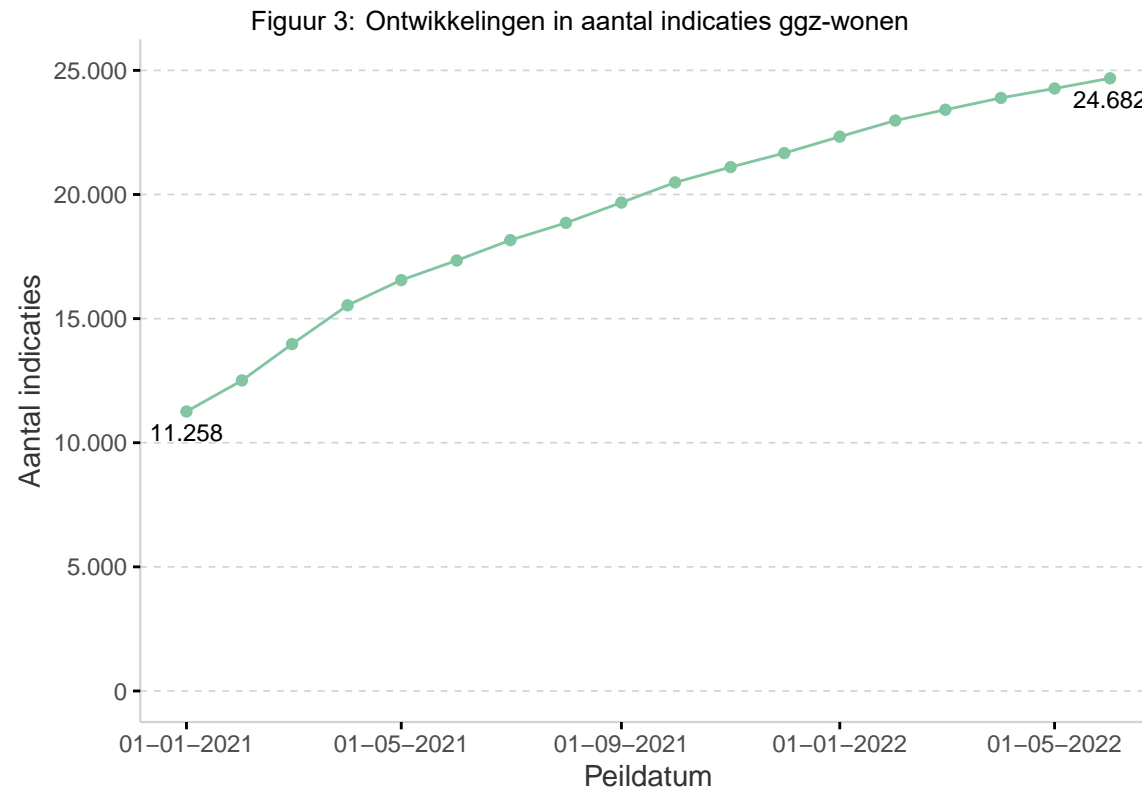


Bron: CIZ, bewerking NZa

5 Benutting budgettair kader ggz-wonen

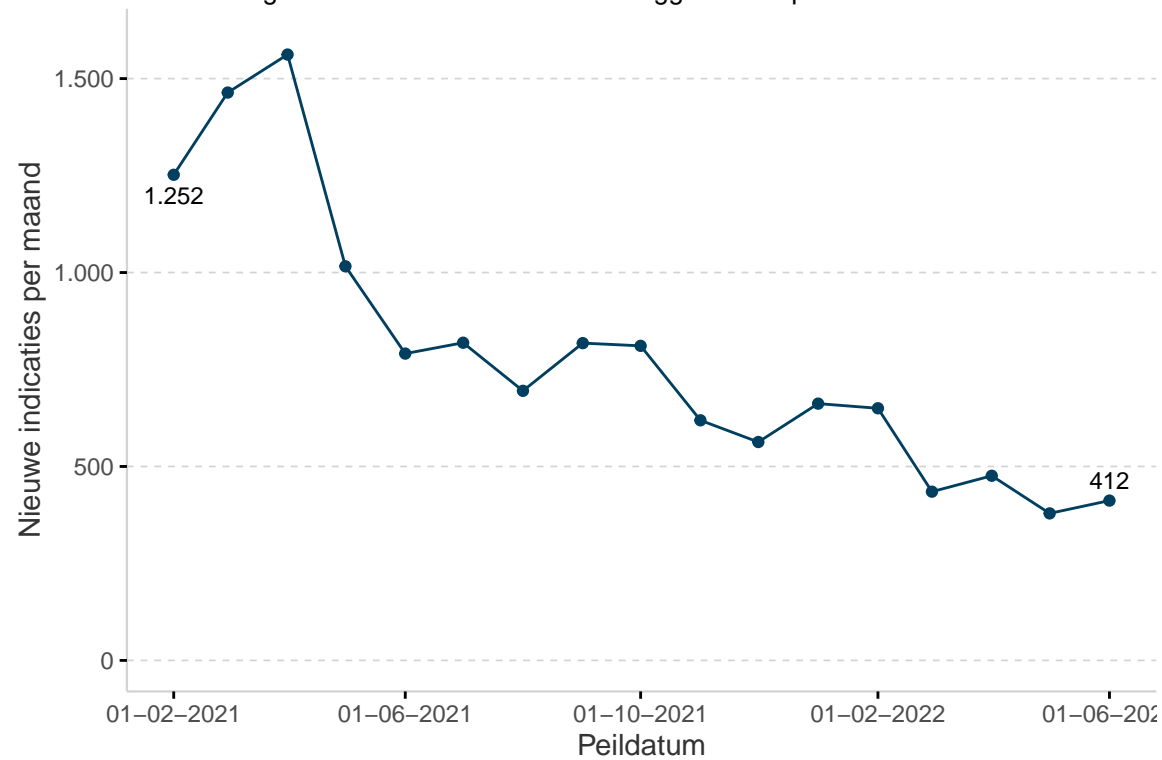
Sinds 1 januari 2021 kunnen volwassenen met een psychische stoornis die voldoen aan de inhoudelijke toelatingscriteria van de Wlz, toegang krijgen tot de Wlz. Aanvragen voor ggz-wonen konden worden gedaan vanaf 1 januari 2020.

In figuur 3 wordt het aantal cliënten met een ggz-wonen indicatie weergegeven, vanaf de start van de instroom (januari 2021) tot en met het meest recente peilmoment.



In figuur 4 is de groei in het aantal ggz-wonen indicaties per maand weergegeven.

Figuur 4: Groei in aantal indicaties ggz-wonen per maand



Vanaf maart 2022 zien we een lichte afname van het aantal nieuwe ggz-wonen indicaties. We schetsen twee verschillende scenario's.

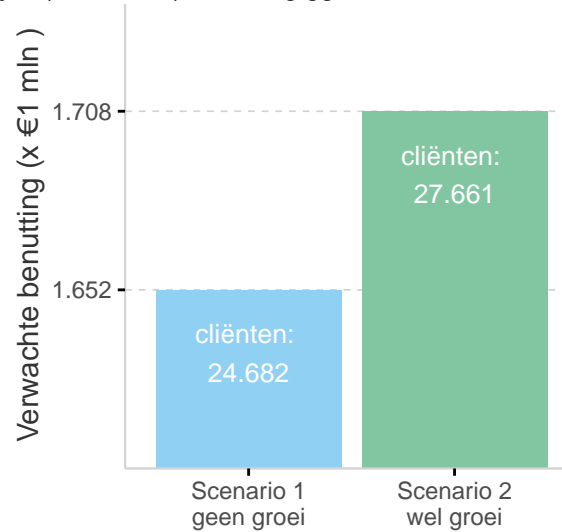
Scenario 1 is een naïef scenario, waarbij we het aantal uitstaande indicaties op 1 juni 2022 als uitgangspunt nemen en we geen rekening houden met verdere groei in 2022. Dit geeft een inschatting van de uitgaven die er mee gemoeid zijn om aan alle cliënten die op 1 juni 2022 in zorg waren, ook in de rest van 2022 zorg te verlenen.

Scenario 2 is een voortzetting van de maandelijkse groei vanaf maart 2022. Hiervoor nemen we het gemiddeld aantal nieuwe cliënten in de maanden maart t/m juni 2022 als uitgangspunt voor de groei per maand. Dit doen we omdat we vanaf maart 2022 een afname zien van het aantal nieuwe indicaties ggz-wonen (zie ook figuur 4). Vanaf maart gaat het om een gemiddelde toename van 426 nieuwe cliënten per maand.

In figuur 5 zijn de uitkomsten van beide scenario's weergegeven. Daarbij is ook aangegeven met hoeveel cliënten er per scenario wordt gerekend. Voor beide scenario's houden we rekening met het feit dat er groei plaatsvindt gedurende het jaar en dus niet alle cliënten het hele jaar zorg ontvangen.

In de berekening hebben we de bedragen voor de leveringsvorm mpt buiten beschouwing gelaten. Dit omdat deze reeds worden meegenomen in de reguliere prognoses.

Figuur 5: Landelijke (verwachte) benutting ggz-wonen voor scenario 1 en 2 in 2022



5.1 Benutting budgettair kader ggz-wonen Wlz op landelijk niveau

In tabel 7 wordt weergegeven wat de geprognosticeerde uitgaven zijn.

Tabel 7: Landelijke (verwachte) benutting zin en pgb ggz-wonen 2022

Kostengroep	Verwachte benutting totaal scenario 1 (€)	Verwachte benutting totaal scenario 2 (€)
zin	1.434	1.482
pgb	218	226
Totaal	1.652	1.708

5.2 Benutting budgettair kader ggz-wonen Wlz op Wlz-uitvoerder niveau

In onderstaande tabellen wordt een overzicht van de uitgaven aan ggz-wonen in 2022 gegeven, uitgesplitst naar Wlz-uitvoerder, zowel voor het nul-scenario (tabel 8) als voor het groeiscenario (tabel 9).

Tabel 8: Landelijke (verwachte) benutting zin en pgb per Wlz-uitvoerder (x1 mln) - Nul scenario

Niveau	Verwachte benutting zin (€)	Verwachte benutting pgb (€)	WLZ-kader (€)	Beschikbare ruimte (€)	Beschikbare ruimte (%)
VGZ	255	44	295	-4	-1,4
CZ	288	55	365	22	6,0
DSW	35	5	42	2	4,8
Salland	16	2	19	1	5,3
Menzis	213	29	264	22	8,3
Zilveren Kruis	591	82	692	19	2,7
Zorg en Zekerheid	36	0	38	2	5,3
Totaal	1.434	218	1.715	63	3,7

Tabel 9: Landelijke (verwachte) benutting zin en pgb per Wlz-uitvoerder (x1 mln) - Groei scenario

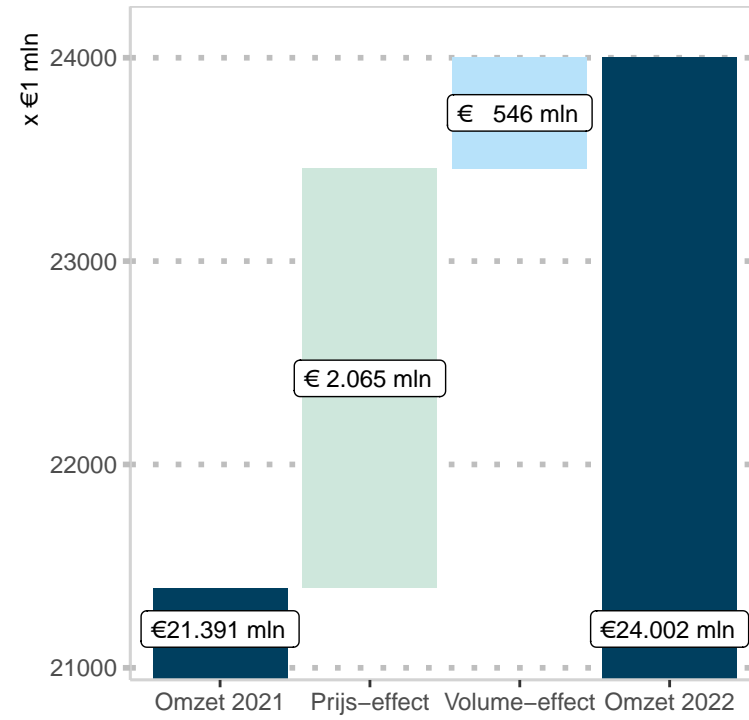
Niveau	Verwachte benutting zin (€)	Verwachte benutting pgb (€)	WLZ-kader (€)	Beschikbare ruimte (€)	Beschikbare ruimte (%)
VGZ	266	46	295	-17	-5,8
CZ	298	55	365	12	3,3
DSW	36	5	42	1	2,4
Salland	16	3	19	0	0,0
Menzis	221	31	264	12	4,5
Zilveren Kruis	607	85	692	0	0,0
Zorg en Zekerheid	37	0	38	1	2,6
Totaal	1.482	226	1.715	7	0,4

6 Aanvullende analyses

6.1 Prijs en volume-effecten

In figuur 6 wordt een overzicht van de verwachte omzetontwikkeling van het zin-kader weergegeven, exclusief ggz-wonen. De verwachte omzetontwikkeling van 2022 wordt ten opzichte van de omzet 2021, uitgesplitst in het prijs-effect en het volume-effect, weergegeven. De gegevens volgen uit het scenario op basis van declaraties. Alleen de prestaties waarvoor zowel in het huidige jaar als in het vorige jaar gegevens van waren zijn hierin meegenomen. Dit verklaart waarom de omzetten niet precies overeenkomen met het de uitkomsten van het scenario. Het prijs-effect wordt veroorzaakt door prestaties die over de jaren heen worden geïndexeerd of stijgen door bijvoorbeeld het toevoegen van de kwaliteitsmiddelen (die per 2022 in de tarieven zitten en niet meer lumpsum worden gedeclareerd), en door het kortingseffect (verschillen tussen de kortingspercentages van 2022 en 2021).

Figuur 6: Landelijke (verwachte) omzetontwikkeling zorg in natura



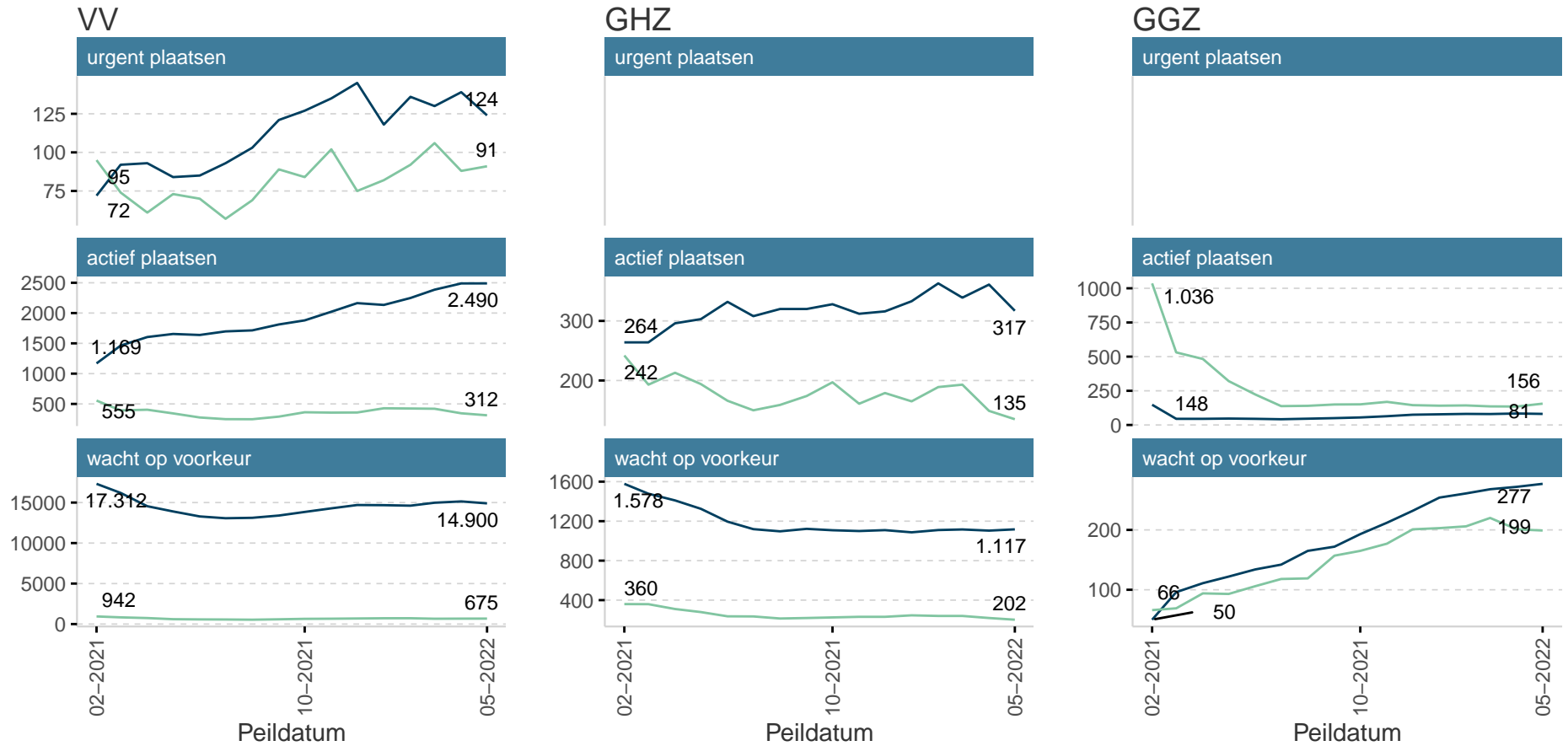
6.2 Wachlijsten wlz

De ontwikkeling van de wachtlijsten van de Wlz wordt weergegeven in figuur 7. Hier wordt inzicht gegeven de ontwikkeling van het aantal wachtenden per wachtstatus en wordt aangegeven of de wachtenden wel of geen zorg vanuit de Wlz ontvangen.

We onderscheiden drie wachtstatus, namelijk urgent plaatsen (wachtstatus die aangeeft dat opname voor de cliënt op (zeer) korte termijn noodzakelijk is), actief plaatsen (wachtstatus die aangeeft dat opname voor de cliënt binnen 1 of enkele maanden noodzakelijk is) en wacht op voorkeur (wachtstatus die aangeeft dat de cliënt opgenomen wil worden, maar pas als aan een aantal randvoorwaarden wordt voldaan). Daarnaast is er ook nog de wachtstatus 'wacht uit voorzorg'. Aangezien dit gaat over cliënten die nog geen opnamewens hebben, worden die hier niet gepresenteerd.

Per 2021 zijn de wachtstatussen veranderd. Dit betekent dat bij het lezen en interpreteren van de getoonde cijfers rekening gehouden moet worden dat er sprake is van een tijdelijke overgangssituatie, waarin nog verschuivingen kunnen plaatsvinden van oude naar nieuwe wachtstatussen.

Figuur 7: Ontwikkeling aantal wachtenden per sector



*De categorieën waarvoor de aantallen lager zijn dan 10 zijn vanwege onthullingsrisico's niet weergegeven.

— met zorg — zonder zorg

Bron: ZINL, bewerking NZa

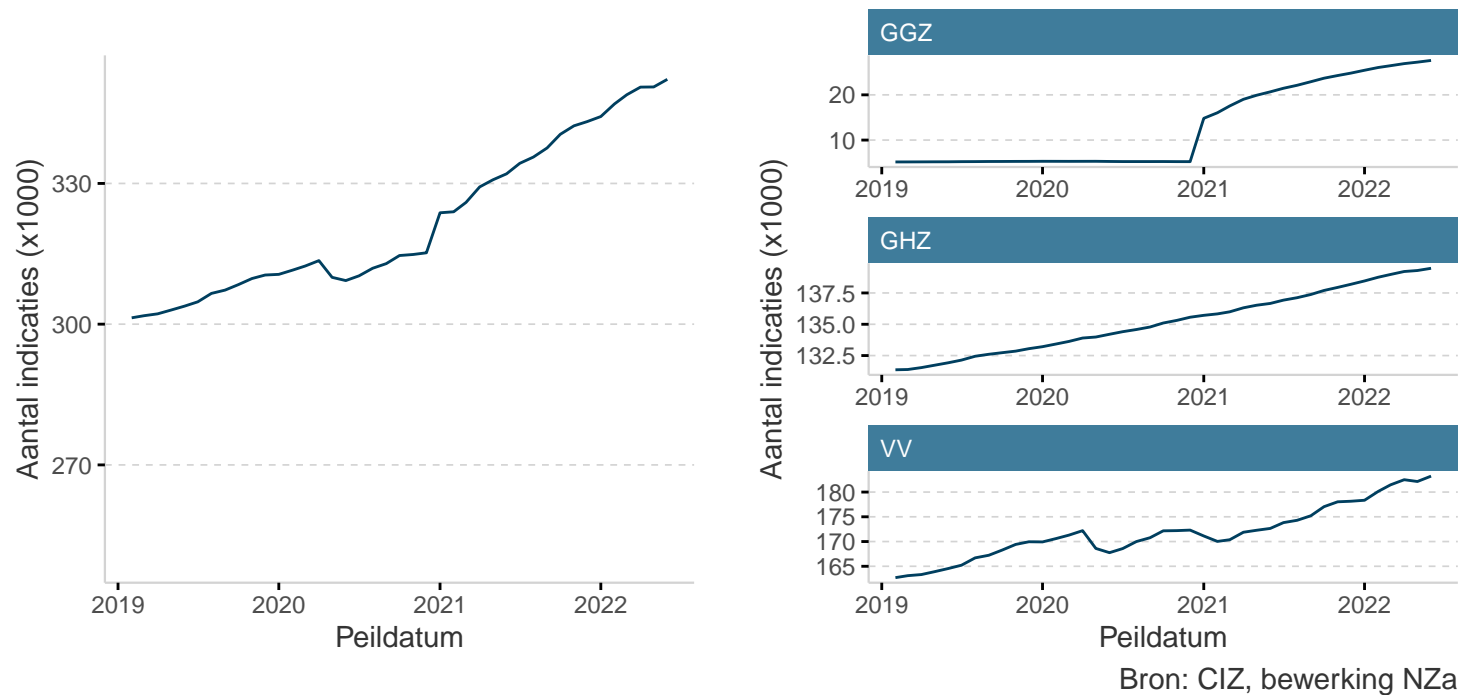
In de figuur valt het volgende op:

- Het aantal wachtenden voor de v&v met de wachtstatus ‘wacht op voorkeur’ is na een daling in de eerste maanden van 2021, inmiddels gestabiliseerd. Het aantal wachtenden (v&v) met de wachtstatus ‘actief plaatsen’ neemt geleidelijk toe. De wachtenden hebben grotendeels al zorg vanuit de Wlz. Het betreft waarschijnlijk cliënten die willen overstappen van extramurale Wlz-zorg naar zorg met verblijf. In onze prognoses houden we rekening met een trend van zorg met verblijf uit het verleden. Dit betekent dat in de prognoses de mate waarin cliënten vanuit een extramurale setting opgenomen worden in zorg met verblijf, aansluit op de mate waarin dit zich ook in het verleden ook heeft voorgedaan.
- Het aantal wachtenden in de sector ghz betreft voornamelijk cliënten met de wachtstatus ‘wacht op voorkeur’. Het aantal wachtenden is al geruime tijd gestabiliseerd, na een daling in de eerste maanden van 2021.
- Het aantal wachtenden (actief plaatsen) in de ggz is in de eerste maanden van 2021 relatief hoog en neemt vervolgens sterk af. Dit heeft waarschijnlijk te maken met het feit dat aan het begin van 2021 een grote groep toegang heeft gekregen tot de Wlz (ggz-wonen) en dat het een tijd heeft geduurd voordat ze ook zorg vanuit de Wlz hebben ontvangen (waarbij ze in die periode nog zorg ontvingen vanuit de Wmo en/of Zvw op basis van een overgangsrecht).

6.3 Ontwikkelingen indicaties

In figuur 8 zien we de ontwikkelingen van het aantal uitstaande indicaties, allereerst landelijk (links) en daarna per sector (rechts).

Figuur 8: Ontwikkelingen in aantal indicaties (totaal en per sector)



In de figuur valt het volgende op:

- Het aantal uitstaande indicaties in de ggz is sterk toegenomen vanaf het begin van 2021. Dit heeft te maken met de openstelling van de Wlz per 1-1-2021 voor een nieuwe doelgroep (ggz-wonen).
- Het aantal uitstaande indicaties in de ghz vertoont al enkele jaren een stabiel patroon. Ook tijdens de corona-pandemie is het aantal uitstaande indicaties trendmatig doorgroeid.

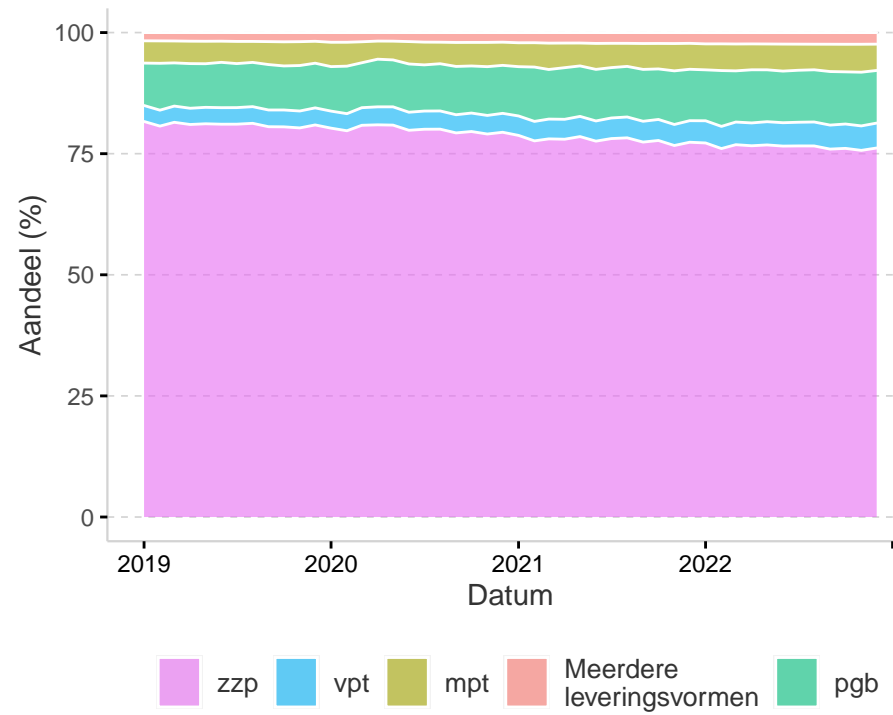
- Het aantal uitstaande indicaties in de v&v laat sterke corona-effecten zien. In de coronaperiode (vanaf februari 2020) is zichtbaar dat het aantal indicaties sterk afneemt. Na deze eerste golf neemt het aantal indicaties weer toe, om vervolgens aan het eind van 2020 weer een daling te laten zien. Inmiddels zien we al enkele maanden een herstel van het aantal uitstaande v&v-indicaties en heeft de huidige groei ongeveer dezelfde trend als in 2019 voor de corona-pandemie.

6.4 Ontwikkeling leveringsvormen

Hieronder wordt de ontwikkeling van de leveringsvormen per maand sinds 2019 weergegeven. Dit geeft een beeld van de leveringsvormen die worden afgenomen en hoe de ontwikkeling hierin is over tijd. Dit heeft ook invloed op de prognoses, aangezien elke leveringsvorm een ander financieel effect heeft. De ontwikkeling is relatief weergegeven op basis van het aandeel van de omzet ten opzichte van het totaal. Voor data voor het restant van 2022 is gebruik gemaakt van prognoses.

De indeling is gemaakt op prestatieniveau. De indeling naar leveringsvorm in onze beleidsregels is bepalend voor de indeling. Zo zijn bijvoorbeeld alle prestaties die horen bij de leveringsvorm zzp ingedeeld in de leveringsvorm 'zzp'. De prestaties die niet specifiek aan een leveringsvorm kunnen worden toegewezen, zoals meerzorg en een aantal dagbestedingsprestaties (die zowel bij de leveringsvorm zzp als vpt horen) zijn ingedeeld bij 'meerdere leveringsvormen'. Met deze analyse willen we een globaal beeld geven van de ontwikkelingen over de jaren heen tussen de verschillende leveringsvormen. Zo wordt duidelijk dat door de jaren heen het gebruik van zzp geleidelijk aan afneemt. Het aandeel van de overige leveringsvormen neemt juist toe.

Figuur 9: Ontwikkelingen leveringsvormen



Tabel 10: Ontwikkeling leveringsvorm over de jaren (in perc.)

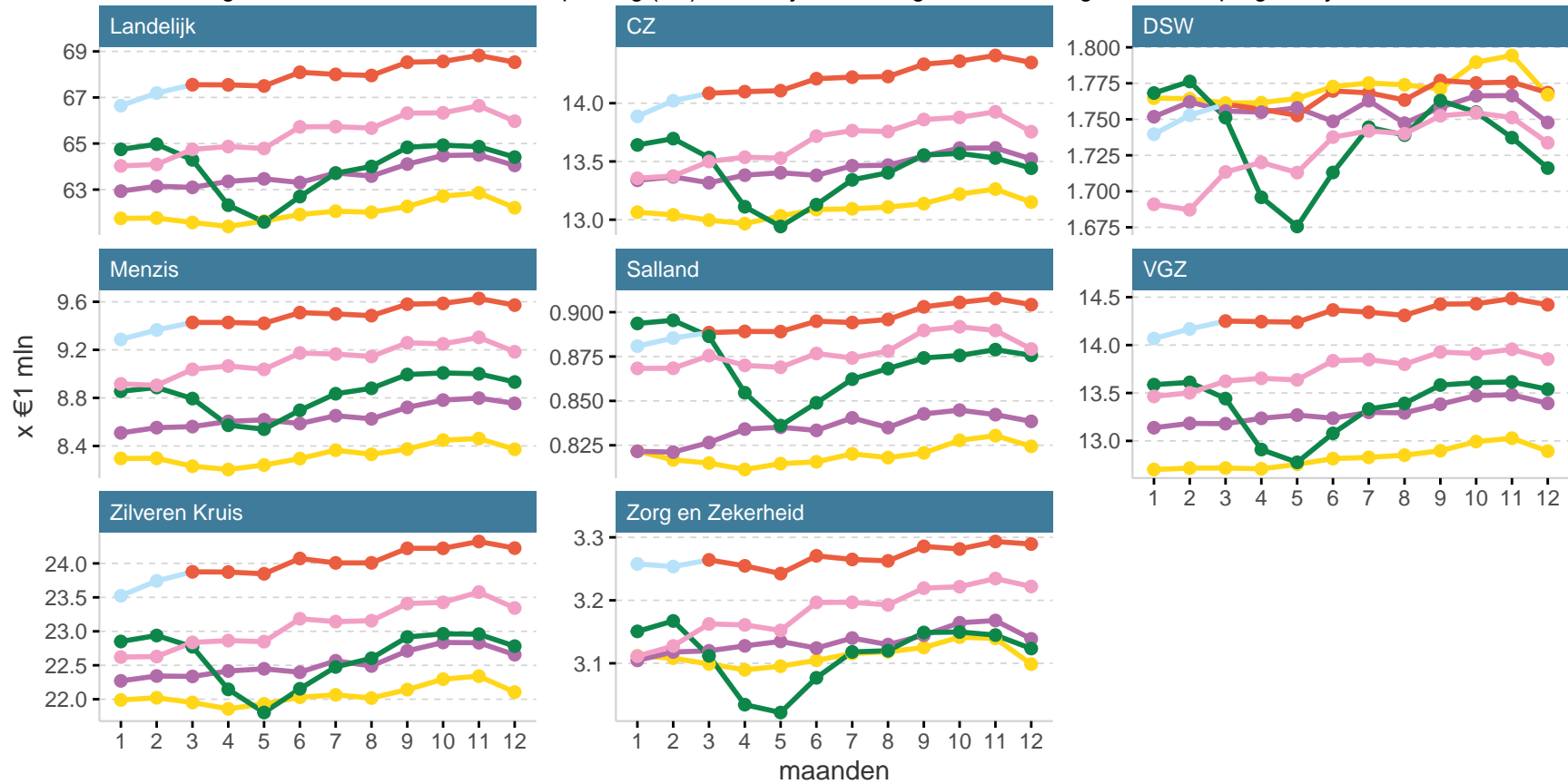
Jaar	zzp	vpt	mpt	meerdere leveringsvormen	pgb
2019	81,0	3,4	4,6	1,8	9,2
2020	80,0	3,7	4,6	1,9	9,7
2021	77,8	4,2	5,2	2,2	10,6
2022	76,4	4,9	5,5	2,4	10,8

7 Bijlage

7.1 Bedrag per dag

Om een inzicht te krijgen in de ontwikkeling van het gemiddelde vergoede bedrag over de jaren heen laten we in figuur 10 deze bedragen per dag zien. Om een goede vergelijking te kunnen maken, laten we de aantallen per dag zien in plaats van per maand. De aantallen voor alle jaren zijn gewaardeerd tegen dezelfde tarieven (gemiddeld afgesproken tarieven 2022). Aangezien de crisisbedden niet in de declaratiestroom terecht komen, vallen deze prestaties buiten de analyse. Voor wat betreft de na-ijl effecten zijn de effecten verdeeld over alle maanden van 2022. Aangezien de eerdere jaren vrijwel volledig uitgedeclareerd zijn, zitten de na-ijl effecten voor die jaren in de gemiddelde vergoede bedragen per dag.

Figuur 10: Gemiddelde omzetten per dag (zin) over de jaren heen gewaardeerd tegen tarieven prognose jaar



7.2 Scenario nul (naïeve raming)

Het nul-scenario bevat de verwachte benutting van het kader als er geen (verdere) groei van het aantal cliënten in het huidige jaar plaatsvindt. Het nul-scenario bevat de resultaten t/m de maand februari (zorg in natura - geëxtrapolleerd naar heel 2022) en mei 2022 (pgb).

Benutting budgettair kader Wlz op landelijk niveau

In tabel 11 wordt een overzicht gegeven van de verwachte benutting van het totale budgettair kader Wlz 2022. Het zin- en pgb-kader zetten we af tegen de verwachte benutting. We gebruiken hiervoor de meest recente kaderstand. Het bedrag dat in de Definitieve kaderbrief Wlz 2022 is genoemd voor de ggz-wonen is van het kader afgehaald.

Tabel 11: Landelijke (verwachte) benutting zin en pgb (x €1 mln)

Kostengroep	Verwachte benutting totaal (€)	WLZ-kader (€)	Beschikbare ruimte (€)	Beschikbare ruimte (%)
zin	24.563	24.903	340	1,4
pgb	2.998	3.260	263	8,1
Totaal	27.561	28.163	603	2,1

Benutting budgettair kader Wlz op Wlz-uitvoerder niveau

In tabel 12 wordt een overzicht van de verwachte benutting van het totale budgettair kader Wlz 2022 gegeven per Wlz-uitvoerder.

Tabel 12: Landelijke (verwachte) benutting zin en pgb per Wlz-uitvoerder (x €1 mln)

Wlz-uitvoerder	Verwachte benutting zin (€)	Verwachte benutting pgb (€)	WLZ-kader (€)	Beschikbare ruimte (€)	Beschikbare ruimte (%)
CZ	5.113	709	5.972	150	2,5
DSW	640	79	759	41	5,4
Menzis	3.428	367	3.834	39	1,0
Salland	325	23	375	27	7,2
VGZ	5.169	607	5.971	195	3,3
Zilveren Kruis	8.700	1.117	9.938	121	1,2
Zorg en Zekerheid	1.188	96	1.314	30	2,3
Totaal	24.563	2.998	28.163	603	2,1