

# Rapportage budgettair kader Wlz

Bijlage A bij Februaribrief 2022



# Inhoudsopgave

<b>1</b>	<b>Introductie</b>	<b>3</b>
<b>2</b>	<b>Samenvatting</b>	<b>4</b>
<b>3</b>	<b>Scenario nul (naieve raming)</b>	<b>7</b>
3.1	Benutting budgettair kader Wlz op landelijk niveau	7
3.2	Benutting budgettair kader Wlz op Wlz-uitvoerder niveau	7
<b>4</b>	<b>Scenario declaraties</b>	<b>9</b>
4.1	Benutting budgettair kader Wlz op landelijk niveau	9
4.2	Benutting budgettair kader Wlz op Wlz-uitvoerder niveau	9
<b>5</b>	<b>Scenario indicaties</b>	<b>11</b>
5.1	Benutting budgettair kader Wlz op landelijk niveau	11
5.2	Benutting budgettair kader Wlz op Wlz-uitvoerder niveau	11
5.3	Indicatietrend per Wlz-uitvoerder	12
<b>6</b>	<b>Benutting budgettair kader ggz-wonen</b>	<b>14</b>
6.1	Verwachte benutting 2021	14
6.2	Verwachte benutting 2022	15
<b>7</b>	<b>Aanvullende analyses</b>	<b>18</b>
7.1	Kortingspercentages Wlz-uitvoerder	18
7.2	Prijs en volume-effecten	19
7.3	Wachlijsten wlz	20
7.4	Ontwikkelingen indicaties	22
7.5	Ontwikkeling leveringsvormen	23
<b>8</b>	<b>Bijlage</b>	<b>25</b>
8.1	Bedrag per dag	25

# 1 Introductie

Dit rapport geeft inzicht in de verwachte benutting van het budgettair kader van de Wet langdurige zorg (Wlz) in 2022 op basis van (historische) gegevens. Op basis van deze gegevens tonen we de verwachte ontwikkeling van de beschikbare ruimte van het Wlz-kader.

Het rapport start met een samenvatting van de belangrijkste uitkomsten. Vervolgens wordt er een verdieping gegeven van de verschillende scenario's. Het eerste scenario bevat een naïeve raming, waarbij we kijken naar het kader dat nodig is als er geen groei in het jaar plaatsvindt. Daarna geven we een scenario op basis van declaraties, waarbij we op basis van historische declaratiecijfers een prognose maken van de verwachte benutting in het huidige jaar. Het derde scenario is gebaseerd op indicaties, waarbij we op basis van de historische indicatiecijfers en gemiddelde uitgaven van een indicatie een prognose maken van de verwachte benutting. Vervolgens geven we een verwachte benutting voor de ggz-wonen cliënten. Aangezien deze groep sinds 2021 nieuw is in de Wlz en de ontwikkeling hiervan met onzekerheid gepaard gaat, laten we dit nog apart zien van de andere prognoses. Ten slotte geven we een aantal aanvullende analyses. In de bijlage van dit rapport zijn de bronnen en methoden toegevoegd. Hierin leggen we uit hoe de resultaten tot stand zijn gekomen.

## 2 Samenvatting

In figuur 1 en tabel 1 wordt een overzicht gegeven van de uitkomsten van de verschillende scenario's voor de benutting van het budgettaire Wlz-kader 2022.

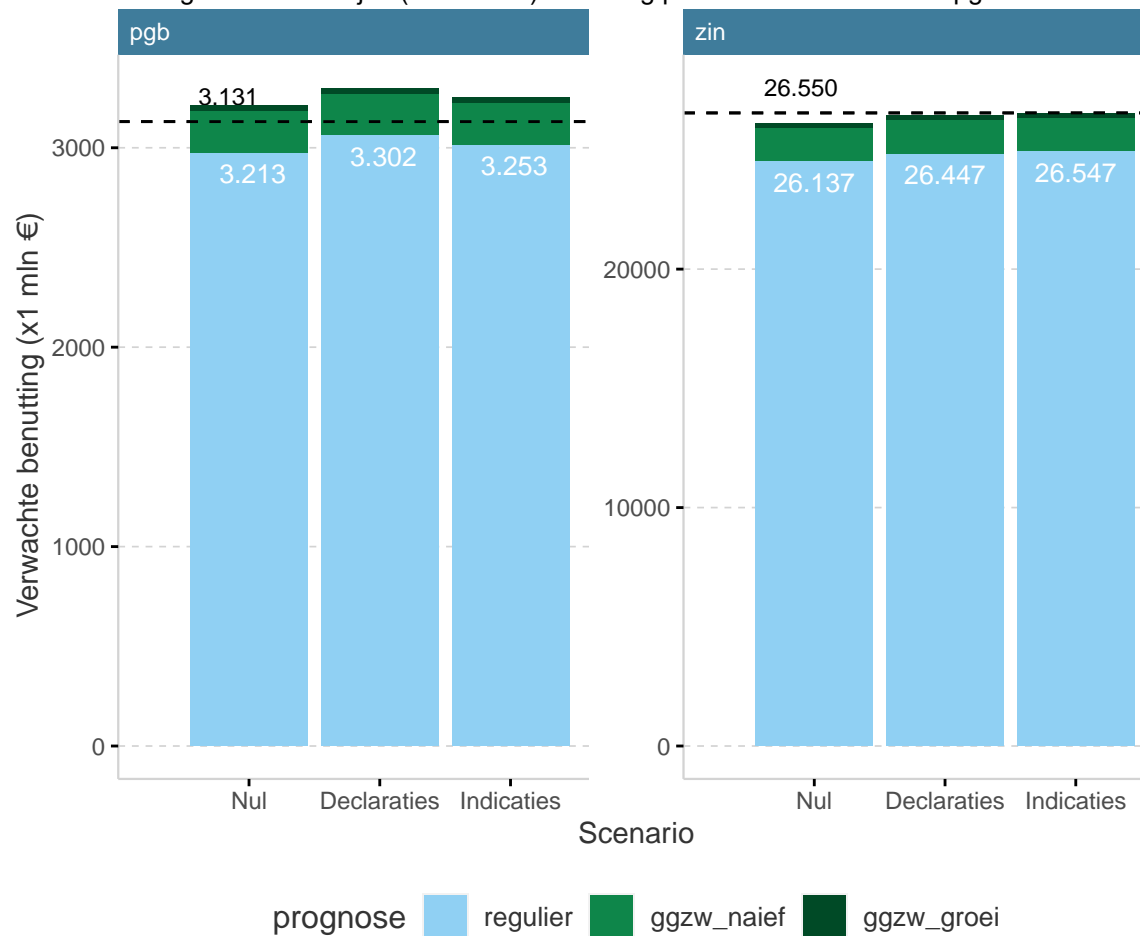
- Het **nul-scenario** bevat de resultaten van de maand november (zorg in natura) en december (pgb) 2021, geëxtrapolleerd naar 2022. Dit geeft het overloopeffect weer: welk kader is er nodig om de cliënten die aan het eind van het jaar in zorg waren, het gehele jaar zorg te verlenen.
- Het **scenario op basis van declaraties** bevat een prognose waarbij historische declaratiegegevens (zorg in natura t/m september 2021 en pgb t/m december 2021) worden gebruikt. Dit scenario laat zien hoe de zorglevering verloopt op basis van ongewijzigd beleid, oftewel de ontwikkeling van de zorgprofielen, leveringsvormen en gebruik van prestaties worden voortgezet vanuit het verleden.
- Het derde scenario bevat een **prognose op basis van indicaties**. Hiervoor is de naieve raming als basis gebruikt en daarbovenop is een financiële groei gezet op basis van het verloop van de indicaties. Het financiële effect is gebaseerd op 2019 en laat dus de uitgaven zien als rekening wordt gehouden met de gemiddelde uitgaven per zorgprofiel in dat jaar.

Voor de **ggz-wonen** zijn twee scenario's opgenomen, namelijk een nul-scenario, wat de verwachte uitgaven laat zien als alle ggz-w cliënten en bekende aanvragen vanuit 2021 in 2022 zorg ontvangen en er verder geen groei plaatsvindt. Het tweede scenario is een groei-scenario en geeft de verwachte benutting weer als de (relatief hoge) instroom van ggz-wonen cliënten ook in 2022 doorzet.

De zwarte stippellijn in figuur 1 geeft het Wlz-kader weer.

In tabel 1 hebben we rekening gehouden met de manoeuvreerruimte voor zorg in natura ad 0,3% die VWS heeft verwerkt in het Wlz-kader om het zorginkoopproces soepel te laten verlopen. In de rest van het document hebben we deze manoeuvreerruimte buiten beschouwing gelaten, en weerspiegelen de cijfers de verwachte benutting bij de nacalculatie.

Figuur 1: Landelijke (verwachte) benutting per scenario voor zin en pgb



Tabel 1: Overzicht prognoses 2022

Scenario regulier	Nul-scenario	Nul-scenario	Scenario declaraties	Scenario declaraties	Scenario Indicaties	Scenario Indicaties
Scenario Ggz-w	Nul-scenario	Groei scenario	Nul-scenario	Groei scenario	Nul-scenario	Groei scenario
Wlz, exclusief ggz-w, Zorg in natura	24.536	24.536	24.846	24.846	24.946	24.946
Persoonsgebonden budget	2.976	2.976	3.065	3.065	3.016	3.016
Ggz-w Zorg in natura	1.410	1.601	1.410	1.601	1.410	1.601
Ggz-w Persoonsgebonden budget	208	237	208	237	208	237
Totale benutting	29.130	29.350	29.529	29.749	29.580	29.800
Benodigde manoeuvreerruimte (0,3% bij zin)	78	79	79	80	79	80
Totale benutting inclusief manoeuvreerruimte	29.208	29.429	29.608	29.829	29.659	29.880
Kader	29.681	29.681	29.681	29.681	29.681	29.681
<b>Verschil</b>	<b>473</b>	<b>252</b>	<b>73</b>	<b>-148</b>	<b>22</b>	<b>-199</b>

### 3 Scenario nul (naieve raming)

Het nul-scenario bevat de verwachte benutting van het kader als er geen (verdere) groei van het aantal cliënten in het huidige jaar plaatsvindt. Het nul-scenario bevat de resultaten van de maand november (zorg in natura) en december (pgb) 2021, geëxtrapoleerd naar geheel 2022.

#### 3.1 Benutting budgettair kader Wlz op landelijk niveau

In tabel 2 wordt een overzicht gegeven van de verwachte benutting van het totale budgettair kader Wlz 2022. Het zin- en pgb-kader zetten we af tegen de verwachte benutting. We gebruiken hiervoor het kader zoals genoemd in de Definitieve kaderbrief Wlz 2022. Het bedrag dat in de kaderbrief is genoemd voor de ggz-wonen is van het kader afgehaald.

Tabel 2: Landelijke (verwachte) benutting zin en pgb (x1 mln)

Kostengroep	Verwachte benutting totaal (€)	WLZ-kader (€)	Beschikbare ruimte (€)	Beschikbare ruimte (%)
zin	24.536	25.012	476	1,9
pgb	2.976	2.954	-22	-0,8
<b>Totaal</b>	<b>27.513</b>	<b>27.966</b>	<b>453</b>	<b>1,6</b>

#### 3.2 Benutting budgettair kader Wlz op Wlz-uitvoerder niveau

In tabel 3 wordt een overzicht van de verwachte benutting van het totale budgettair kader Wlz 2022 gegeven per Wlz-uitvoerder.

Tabel 3: Landelijke (verwachte) benutting zin en pgb per Wlz-uitvoerder (x1 mln)

Wlz- uitvoerder	Verwachte benutting zin (€)	Verwachte benutting pgb (€)	WLZ-kader (€)	Beschikbare ruimte (€)	Beschikbare ruimte (%)
CZ	5.061	695	5.922	166	2,8
DSW	639	74	757	44	5,9
Menzis	3.389	379	3.806	38	1,0
Salland	321	22	375	31	8,4
VGZ	5.221	608	5.932	103	1,7
Zilveren Kruis	8.708	1.107	9.867	52	0,5
Zorg en Zekerheid	1.197	90	1.307	19	1,5
<b>Totaal</b>	<b>24.536</b>	<b>2.976</b>	<b>27.966</b>	<b>453</b>	<b>1,6</b>



## 4 Scenario declaraties

Het scenario op basis van declaraties bevat de verwachte benutting van het kader als de historische declaratietrend wordt doorgezet. Het is gebaseerd op historische declaratiegegevens: zorg in natura t/m september 2021 en pgb t/m december 2021 worden gebruikt.

### 4.1 Benutting budgettair kader Wlz op landelijk niveau

In tabel 4 wordt een overzicht gegeven van de verwachte benutting van het totale budgettair kader Wlz 2022. De eerste kolom geeft de prognose voor zorg in natura (zin) exclusief extra posten weer. Het zin- en pgb-kader zetten we af tegen de verwachte benutting. We gebruiken hiervoor het kader zoals genoemd in de Definitieve kaderbrief Wlz 2022. Het bedrag dat in de kaderbrief is genoemd voor de ggz-wonen is van het kader afgehaald.

Tabel 4: Landelijke (verwachte) benutting zin en pgb (x1 mln)

Kostengroep	Verwachte benutting excl. extra posten (€)	Verwachte benutting totaal (€)	Wlz-kader (€)	Beschikbare ruimte (€)	Beschikbare ruimte (%)
zin	24.753	24.846	25.012	166	0,7
pgb	3.065	3.065	2.954	-111	-3,7
<b>Totaal</b>	<b>27.818</b>	<b>27.910</b>	<b>27.966</b>	<b>56</b>	<b>0,2</b>

### 4.2 Benutting budgettair kader Wlz op Wlz-uitvoerder niveau

In tabel 5 wordt een overzicht van de verwachte benutting van het totale budgettair kader Wlz 2022 gegeven per Wlz-uitvoerder. De uitkomst van de zorg in natura prognose wordt weergegeven inclusief en exclusief extra posten. In tabel 6 wordt inzicht gegeven in de extra posten.

Tabel 5: Landelijke (verwachte) benutting zin en pgb per Wlz-uitvoerder (x1 mln)

Niveau	Verwachte benutting incl. extra posten (€)	Verwachte benutting pgb (€)	Wlz-kader (€)	Beschikbare ruimte (€)	Beschikbare ruimte (%)
CZ	5.127	736	5.922	59	1,0
DSW	643	76	757	38	5,0
Menzis	3.433	383	3.806	-10	-0,3
Salland	325	22	375	28	7,4
VGZ	5.292	613	5.932	27	0,5
Zilveren Kruis	8.820	1.141	9.867	-94	-1,0
Zorg en Zekerheid	1.206	93	1.307	8	0,6
<b>Totaal</b>	<b>24.846</b>	<b>3.065</b>	<b>27.966</b>	<b>56</b>	<b>0,2</b>

In tabel 6 worden de extra posten los van elkaar en per Wlz-uitvoerder inzichtelijk gemaakt. Dit laten we alleen in dit scenario zien en niet bij het nul-scenario of het scenario op basis van indicaties. In de tabel is namelijk te zien welke extra posten er voor het hele jaar worden meegenomen. Dit gaat niet op bij het nul-scenario, omdat daarvoor alleen de maand november wordt gebruikt. Het scenario op basis van indicaties wordt met een vaste prijs per indicatie berekend en daar spelen extra posten geen rol.

Tabel 6: Landelijke (verwachte) benutting extra posten per Wlz-uitvoerder (x1 mln)

Niveau	Lege crisisbedden (€)	Na-ijl effect (€)	Na-ijl effect meerzorg (€)	Niet beïnvloedbare factoren (€)	Totaal extra posten (€)
CZ	3.901	1.051	765	2.041	7.757
DSW	780	685	121	0	1.586
Menzis	3.737	1.100	165	0	5.001
Salland	248	226	327	0	802
VGZ	4.786	4.189	1.340	0	10.315
Zilveren Kruis	6.903	40.513	5.049	6.597	59.063
Zorg en Zekerheid	1.539	5.545	593	0	7.677
<b>Totaal</b>	<b>21.895</b>	<b>53.308</b>	<b>8.361</b>	<b>8.638</b>	<b>92.202</b>

## 5 Scenario indicaties

Het scenario op basis van indicaties bevat de verwachte benutting van het kader als er rekening gehouden wordt met de indicatiegroei van de laatste 12 maanden. De uitgaven per indicatie zijn gebaseerd op de kosten van een indicatie in 2019. De naieve raming is als basis gebruikt en daarbovenop is een financiële groei gezet op basis van het verloop van de indicaties. Het financiële effect is gebaseerd op 2019. Dit laat dus de uitgaven zien als rekening wordt gehouden met de gemiddelde uitgaven per zorgprofiel van dat jaar.

### 5.1 Benutting budgettair kader Wlz op landelijk niveau

In tabel 7 wordt een overzicht gegeven van de verwachte benutting van het totale budgettair kader Wlz 2022. De eerste kolom geeft de prognose voor zin exclusief extra posten weer. Het zin- en pgb-kader zetten we af tegen de verwachte benutting. We gebruiken hiervoor het kader zoals genoemd in de Definitieve kaderbrief Wlz 2022. Het bedrag dat in de kaderbrief is genoemd voor de ggz-wonen is van het kader afgehaald.

Tabel 7: Landelijke (verwachte) benutting zin en pgb (x1 mln)

Kostengroep	Verwachte benutting excl. extra posten (€)	Verwachte benutting totaal (€)	Wlz-kader (€)	Beschikbare ruimte (€)	Beschikbare ruimte (%)
zin	24.946	24.946	25.012	66	0,3
pgb	3.016	3.016	2.954	-62	-2,1
<b>Totaal</b>	<b>27.962</b>	<b>27.962</b>	<b>27.966</b>	<b>4</b>	<b>0,0</b>

### 5.2 Benutting budgettair kader Wlz op Wlz-uitvoerder niveau

In tabel 8 wordt een overzicht van de verwachte benutting van het totale budgettair kader Wlz 2022 gegeven per Wlz-uitvoerder.

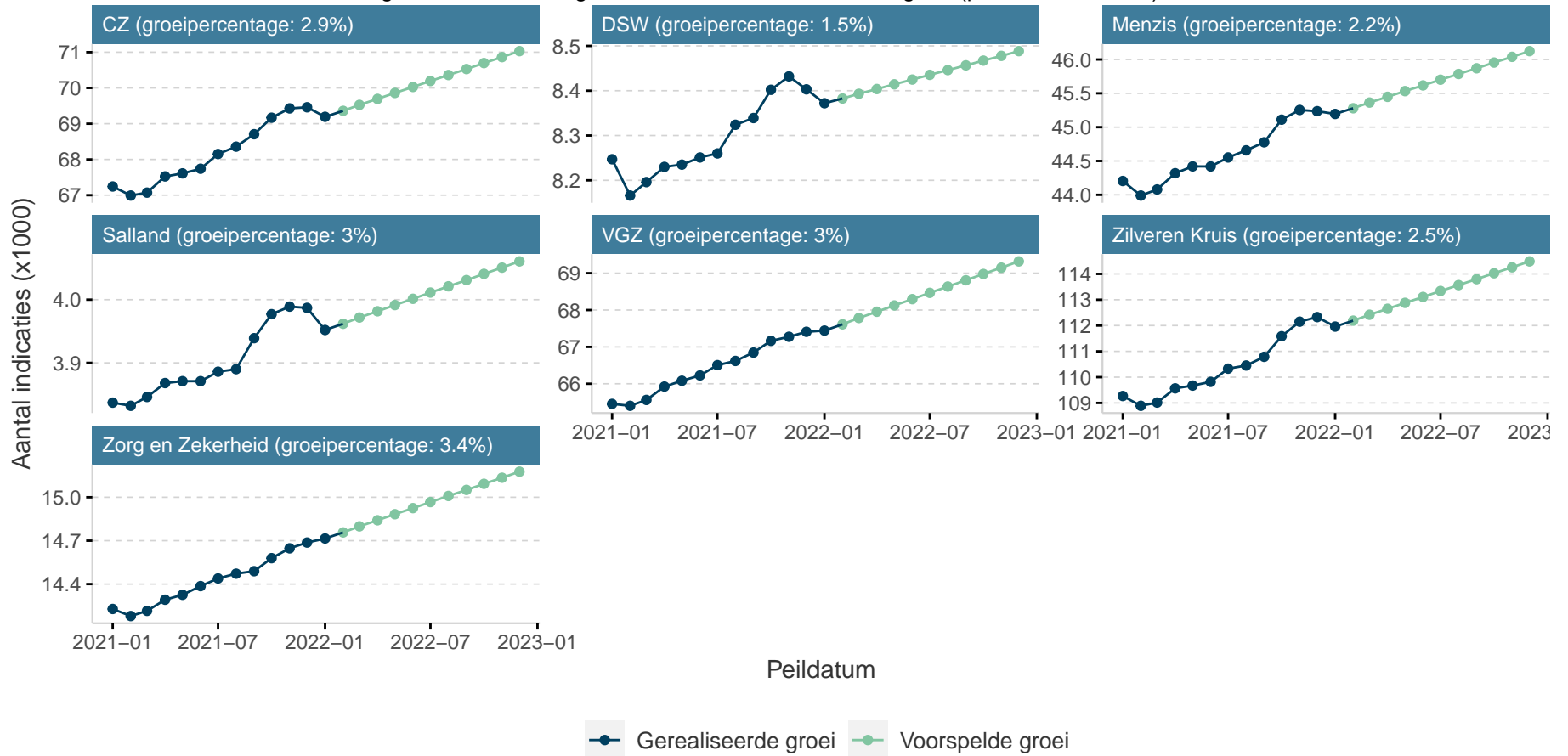
Tabel 8: Landelijke (verwachte) benutting zin en pgb per Wlz-uitvoerder (x1 mln)

Niveau	Verwachte benutting incl. extra posten (€)	Verwachte benutting pgb (€)	Wlz-kader (€)	Beschikbare ruimte (€)	Beschikbare ruimte (%)
CZ	5.149	705	5.922	68	1,1
DSW	647	75	757	36	4,7
Menzis	3.435	384	3.806	-12	-0,3
Salland	327	23	375	25	6,7
VGZ	5.320	615	5.932	-3	-0,1
Zilveren Kruis	8.842	1.122	9.867	-98	-1,0
Zorg en Zekerheid	1.226	92	1.307	-11	-0,8
<b>Totaal</b>	<b>24.946</b>	<b>3.016</b>	<b>27.966</b>	<b>4</b>	<b>0,0</b>

### 5.3 Indicatie-trend per Wlz-uitvoerder

In figuur 2 wordt inzicht gegeven in de indicatie-trend (exclusief GGZ-W indicaties) per Wlz-uitvoerder die wordt gebruikt voor dit scenario. Dit is het groeipercentage in de periode 01-01-2021 - 01-01-2022.

Figuur 2: Ontwikkeling aantal indicaties en verwachte groei (per Wlz-uitvoerder)



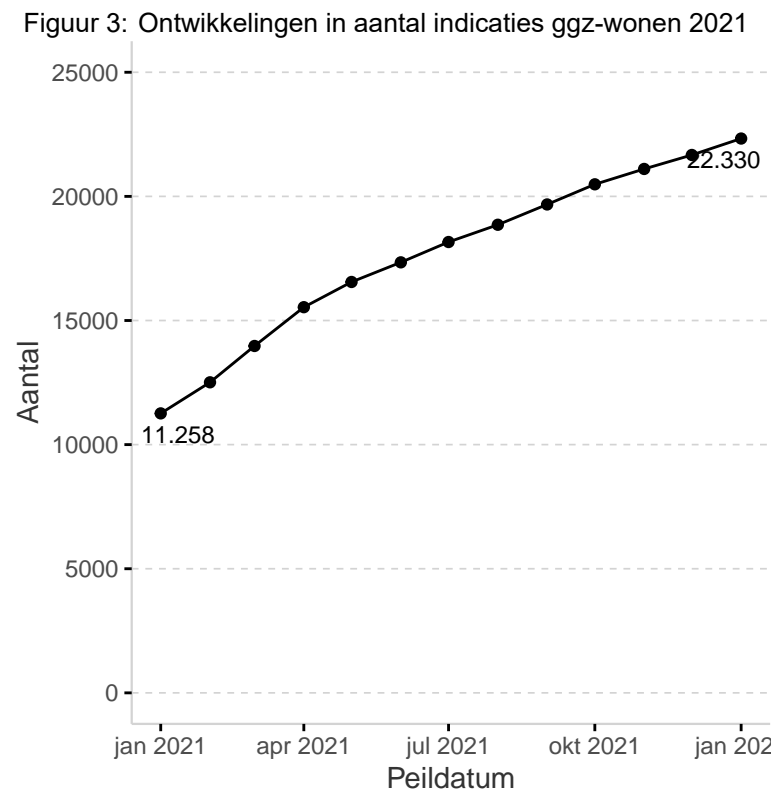
Bron: CIZ, bewerking NZa

## 6 Benutting budgettair kader ggz-wonen

Sinds 1 januari 2021 kunnen volwassenen met een psychische stoornis die voldoen aan de inhoudelijke toelatingscriteria van de Wlz, toegang krijgen tot de Wlz. Aanvragen voor ggz-wonen konden worden gedaan vanaf 1 januari 2020.

### 6.1 Verwachte benutting 2021

In figuur 3 wordt het aantal cliënten met een ggz-wonen indicatie in 2021 weergegeven.



In tabel 9 wordt een overzicht gegeven van de verwachte benutting van het totale budgettair kader Wlz voor de ggz-wonen cliënten in 2021. Hier wordt rekening gehouden met het feit dat niet alle cliënten het hele jaar in zorg zijn. Voor een uitgebreide toelichting op de berekening verwijzen we u naar de bijlage Bronnen en methoden.

Tabel 9: Landelijke (verwachte) benutting zin en pgb ggz-wonen 2021

Kostengroep	Verwachte benutting totaal (€)
zin	1.053
pgb	157
<b>Totaal</b>	<b>1.210</b>

## 6.2 Verwachte benutting 2022

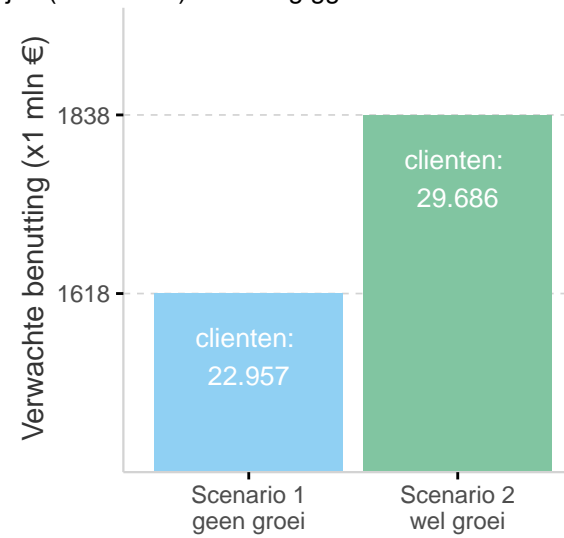
Het is op dit moment onbekend wanneer de (boven verwachte) groei van het aantal ggz-wonen indicaties zich zal stabiliseren. Daarom schetsen we twee verschillende scenario's.

Scenario 1 is een naief scenario, waarbij we geen rekening houden met groei in 2022. Dit geeft een inschatting van de benodigde financiële middelen om aan alle cliënten die in 2021 een ggz-wonen indicatie hebben aangevraagd en waarvan deze indicatie (naar verwachting) wordt toegekend, ook in 2022 zorg te verlenen.

Scenario 2 is een voortzetting van de maandelijkse groei in 2022. Hiervoor nemen we het gemiddeld aantal nieuwe cliënten in de maanden november t/m december 2021 als uitgangspunt voor de groei per maand. Dit zijn ongeveer 600 nieuwe cliënten.

In figuur 4 zijn de uitkomsten van beide scenario's weergegeven. Daarbij is ook aangegeven met hoeveel cliënten er per scenario wordt gerekend. Voor scenario 2 houden we rekening met het feit dat er groei plaatsvindt gedurende het jaar en dus niet alle cliënten het hele jaar zorg ontvangen.

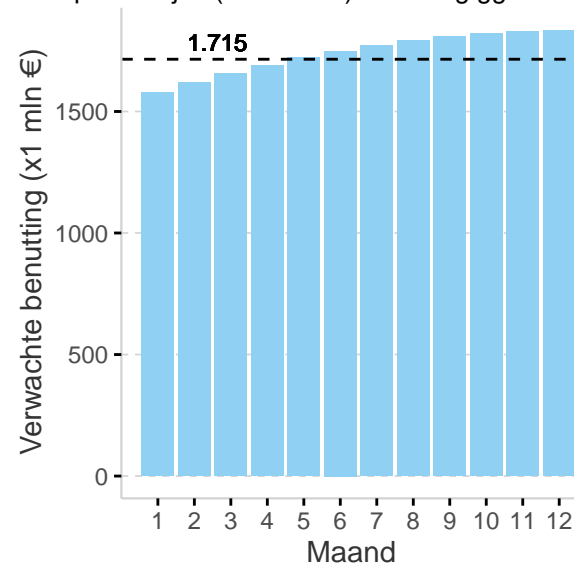
Figuur 4: Landelijke (verwachte) benutting ggz-wonen voor scenario 1 en 2 in 2022



In figuur 5 wordt het verloop van de uitgaven voor ggz-wonen over 2022 weergegeven bij scenario 2. Dit laat de maand zien waarop het kader niet meer toereikend is als de groei in indicaties wordt voortgezet. De zwarte stippellijn geeft het kader weer voor ggz-wonen.



Figuur 5: Verloop landelijke (verwachte) benutting ggz-wonen in 2022



In tabel 10 wordt weergegeven wat de geprognosticeerde uitgaven zijn.

Tabel 10: Landelijke (verwachte) benutting zin en pgb ggz-wonen 2022

Kostengroep	Verwachte benutting totaal scenario 1 (€)	Verwachte benutting totaal scenario 2 (€)
zin	1.410	1.601
pgb	208	237
<b>Totaal</b>	<b>1.618</b>	<b>1.838</b>

## 7 Aanvullende analyses

### 7.1 Kortingspercentages Wlz-uitvoerder

Op basis van de maximum beleidsregelwaarden, die door de Nza per prestatie worden vastgesteld, maken Wlz-uitvoerders inkoopafspraken met zorgaanbieders. Wlz-uitvoerders korten hierdoor de maximum beleidsregelwaarden. In tabel 11 laten we de (gewogen) gemiddelde kortingspercentages zien per Wlz-uitvoerder. De kortingspercentages zijn berekend door de afgesproken prijzen af te zetten tegen de maximum beleidsregelwaarden van eenzelfde prestaties (inclusief nhc en nic). Dit in tegenstelling tot de kortingspercentages zoals zorgkantoren opnemen in hun zorginkoopgids. Die zijn namelijk geschoond voor de nhc en nic, waar geen kortingspercentage op wordt afgesproken.

Dit zijn de kortingspercentages die worden gebruikt voor de prognoses van 2022. Als er nog geen declaraties van een prestatie voor dat jaar bekend is, worden de kortingspercentages gebaseerd op het kortingspercentage dat voor dezelfde prestatie in een eerder jaar is afgesproken.

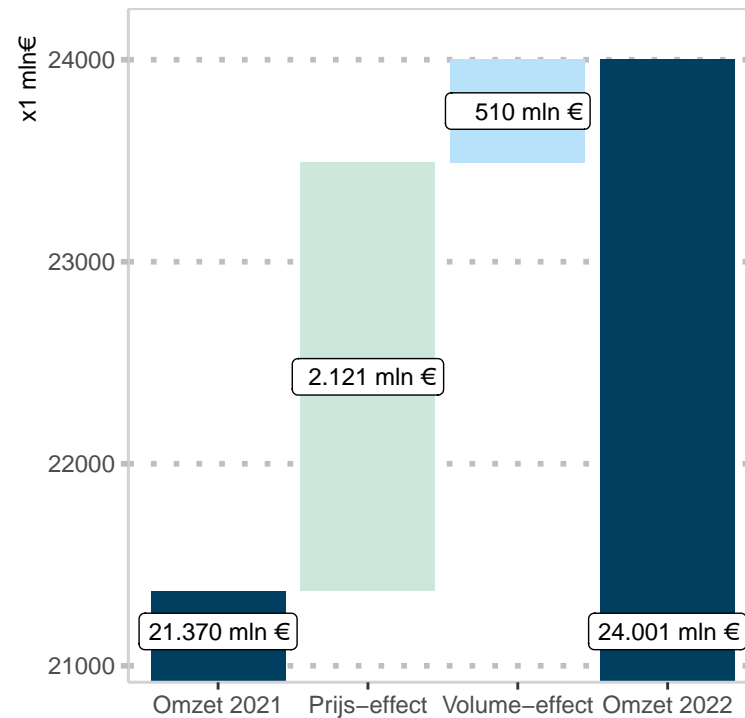
Tabel 11: Gemiddelde afgesproken prijzen in percentages t.o.v. maximum beleidsregelwaarden (2022)

<b>Niveau</b>	<b>korting</b>
CZ	96.47
DSW	97.05
Menzis	97.20
Salland	96.08
VGZ	96.90
Zilveren	97.14
Kruis	
Zorg en Zekerheid	96.95
<b>Landelijk</b>	<b>96.93</b>

## 7.2 Prijs en volume-effecten

In figuur 6 wordt een overzicht van de verwachte omzetontwikkeling van het zin-kader weergegeven, exclusief ggz-wonen. De verwachte omzetontwikkeling van 2022 wordt ten opzichte van de omzet 2021, uitgesplitst in het prijs-effect en het volume-effect, weergegeven. De gegevens volgen uit het scenario op basis van declaraties. Alleen de prestaties waarvoor zowel in het huidige jaar als in het vorige jaar gegevens van waren zijn hierin meegenomen. Dit verklaart waarom de omzetten niet precies overeenkomen met het de uitkomsten van het scenario. Het prijs-effect wordt veroorzaakt door prestaties die over de jaren heen worden geïndexeerd of stijgen door bijvoorbeeld het toevoegen van de kwaliteitsmiddelen, en door het kortingseffect (verschillen tussen de kortingspercentages van 2022 en 2021).

Figuur 6: Landelijke (verwachte) omzetontwikkeling zorg in natura



### 7.3 Wachlijsten wlz

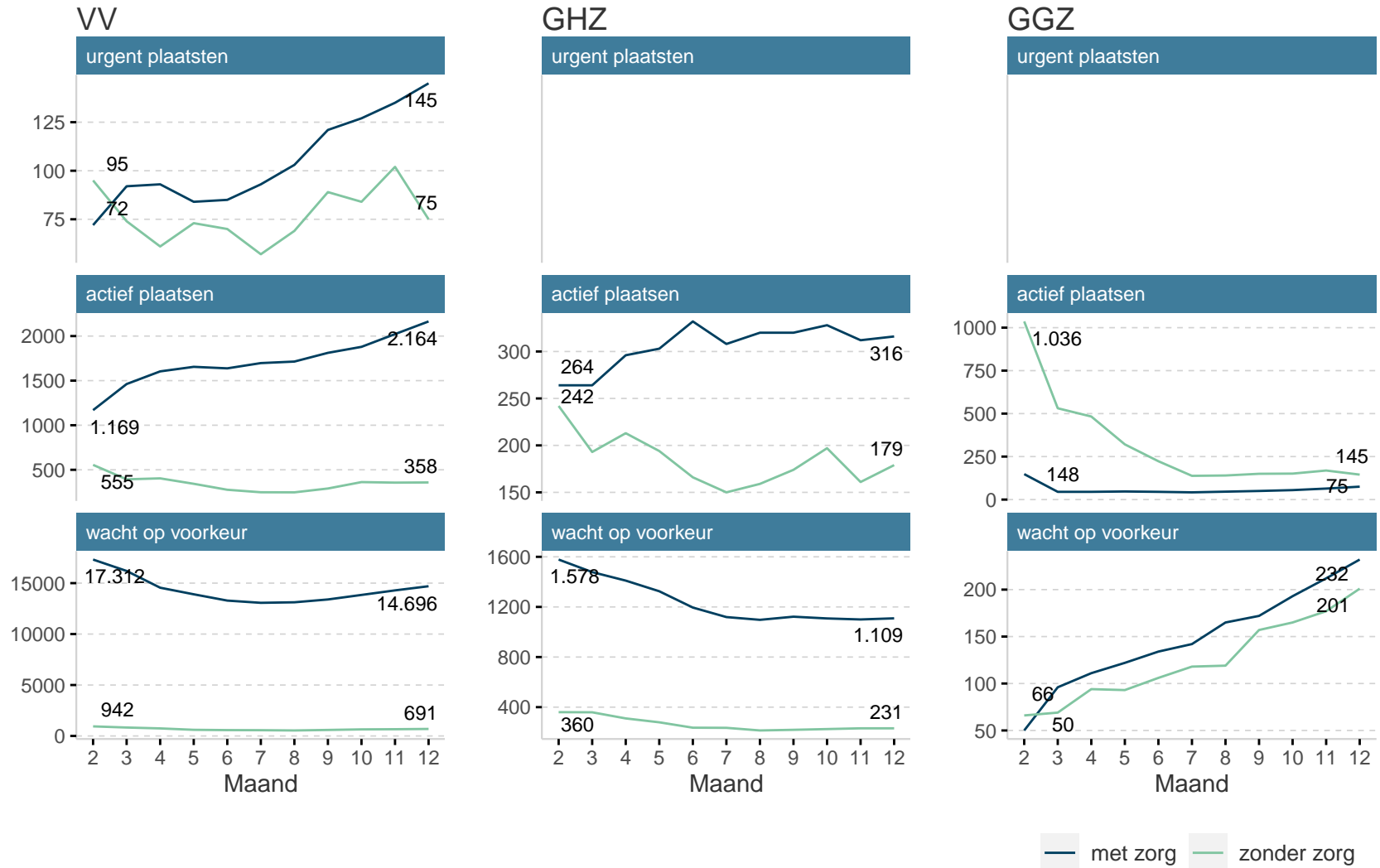
De ontwikkeling van de wachtlijsten van de Wlz wordt weergegeven in figuur 7. Hier wordt inzicht gegeven de ontwikkeling van het aantal wachtenden per wachtsoort en wordt aangegeven of de wachtenden wel of geen zorg vanuit de Wlz ontvangen.

We onderscheiden drie wachtsoorten, namelijk urgent plaatsen (wachtstatus die aangeeft dat opname voor de cliënt op (zeer) korte termijn noodzakelijk is), actief plaatsen (wachtstatus die aangeeft dat opname voor de cliënt binnen 1 of enkele maanden noodzakelijk is) en wacht op voorkeur (wachtstatus die aangeeft dat de cliënt opgenomen wil worden, maar pas als aan een aantal randvoorwaarden wordt voldaan). Daarnaast is er ook nog de wachtsoort 'wacht uit voorzorg'. Aangezien dit gaat over cliënten die nog geen opnamewens hebben, worden die hier niet gepresenteerd.

Per 2021 zijn de wachtsoorten veranderd. Dit betekent dat bij het lezen en interpreteren van de getoonde cijfers rekening gehouden moet worden dat er sprake is van een tijdelijke overgangssituatie, waarin nog verschuivingen kunnen plaatsvinden van oude naar nieuwe wachtstatussen.

De categorieën waarvoor de aantallen lager zijn dan 10 zijn vanwege onthullingsrisico's niet weergegeven.

Figuur 7: Ontwikkeling aantal wachtenden per sector 2021

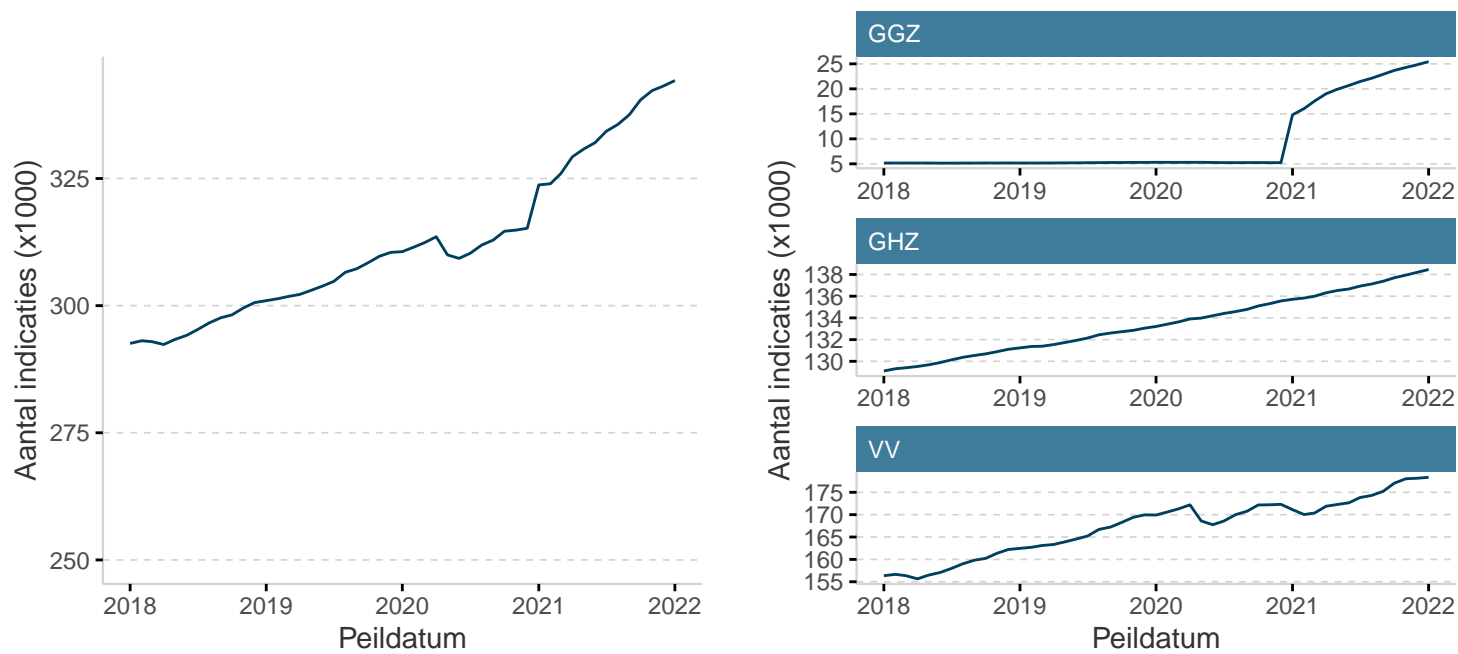


Bron: ZINL, bewerking NZa

## 7.4 Ontwikkelingen indicaties

In figuur 8 zien we de ontwikkelingen van het aantal afgegeven indicaties, allereerst landelijk (links) en daarna per sector (rechts).

Figuur 8: Ontwikkelingen in aantal indicaties (totaal en per sector)

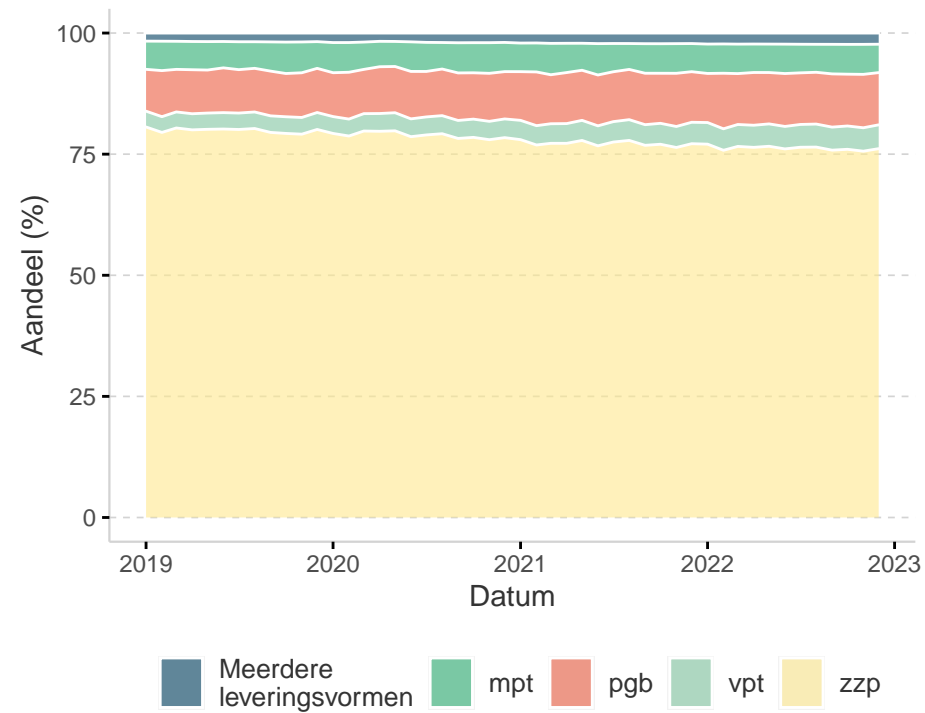


Bron: CIZ, bewerking NZa

## 7.5 Ontwikkeling leveringsvormen

Hieronder wordt de ontwikkeling van de leveringsvormen per maand sinds 2019 weergegeven. Dit geeft een beeld van de leveringsvormen die worden afgenomen en hoe de ontwikkeling hierin is over tijd. Dit heeft ook invloed op de prognoses, aangezien elke leveringsvorm een ander financieel effect heeft. De ontwikkeling is relatief weergegeven op basis van het aandeel van de omzet ten opzichte van het totaal. Meerdere leveringsvormen zijn prestaties die niet specifiek aan een leveringsvorm kunnen worden toegewezen. Voor data in de toekomst is gebruik gemaakt van prognoses.

Figuur 9: Ontwikkelingen leveringsvormen



Tabel 12: Ontwikkeling leveringsvorm over de jaren (in perc.)

Jaar	pgb	zzp	vpt	mpt	meerdere leveringsvormen
2019	9,0	79,9	3,4	5,9	1,8
2020	9,6	78,9	3,7	5,9	1,9
2021	10,5	77,2	4,2	6,0	2,1
2022	10,8	76,3	4,7	6,0	2,3



## 8 Bijlage

### 8.1 Bedrag per dag

Om een inzicht te krijgen in de ontwikkeling van het gemiddelde vergoede bedrag over de jaren heen laten we in figuur 10 deze bedragen per dag zien. Om een goede vergelijking te kunnen maken, laten we de aantallen per dag zien in plaats van per maand. De aantallen voor alle jaren zijn gewaardeerd tegen dezelfde tarieven (gemiddeld afgesproken tarieven 2022). Aangezien de crisisbedden niet in de declaratiestroom terecht komen, vallen deze prestaties buiten de analyse. Voor wat betreft de na-ijl effecten zijn de effecten verdeeld over alle maanden van 2022. Aangezien de eerdere jaren vrijwel volledig uitgedeclareerd zijn, zitten de na-ijl effecten voor die jaren in de gemiddelde vergoede bedragen per dag.

Figuur 10: Gemiddelde omzetten per dag (zin) over de jaren heen gewaardeerd tegen tarieven prognose jaar

