

Rapportage budgettair kader Wlz

Bijlage A bij Julibrief 2023



Inhoudsopgave

1	Introductie	3
2	Samenvatting	4
3	Scenario declaraties	8
3.1	Benutting budgettair kader Wlz op landelijk niveau	8
3.2	Benutting budgettair kader Wlz op Wlz-uitvoerder niveau	8
4	Scenario indicaties	10
4.1	Benutting budgettair kader Wlz op landelijk niveau	10
4.2	Benutting budgettair kader Wlz op Wlz-uitvoerder niveau	10
4.3	Indicatietrend per Wlz-uitvoerder	11
5	Benutting budgettair kader ggz-wonen	13
5.1	Benutting budgettair kader ggz-wonen Wlz op landelijk niveau	15
5.2	Benutting budgettair kader ggz-wonen Wlz op Wlz-uitvoerder niveau	16
6	Aanvullende analyses	17
6.1	Prijs en volume-effecten	17
6.2	Wachlijsten wlz	19
6.3	Ontwikkelingen indicaties	22
6.4	Ontwikkeling leveringsvormen	24
6.5	Tariefpercentages Wlz-uitvoerder	26
7	Bijlage	27
7.1	Bedrag per dag	27
7.2	Scenario nul (naïeve raming)	29
7.2.1	Benutting budgettair kader Wlz op landelijk niveau	29
7.2.2	Benutting budgettair kader Wlz op Wlz-uitvoerder niveau	29

1 Introductie

Dit rapport geeft inzicht in de verwachte benutting van het budgettair kader van de Wet langdurige zorg (Wlz) in 2023 op basis van (historische) gegevens. Op basis van deze gegevens tonen we de verwachte ontwikkeling van de beschikbare ruimte van het Wlz-kader.

Het rapport start met een samenvatting van de belangrijkste uitkomsten. Vervolgens wordt er een verdieping gegeven van de verschillende scenario's. Het eerste scenario is het scenario op basis van declaraties, waarbij we op basis van historische declaratiecijfers een prognose maken van de verwachte benutting in het huidige jaar. Het tweede scenario is gebaseerd op indicaties, waarbij we op basis van de historische indicatiecijfers en gemiddelde uitgaven van een indicatie een prognose maken van de verwachte benutting. Vervolgens geven we een verwachte benutting voor de ggz-wonen cliënten. Aangezien deze groep sinds 2021 nieuw is in de Wlz en de ontwikkeling hiervan met onzekerheid gepaard gaat, laten we dit nog apart zien van de andere prognoses. Ten slotte geven we een aantal aanvullende analyses. In de bijlage van dit rapport zijn de bronnen en methoden toegevoegd. Hierin leggen we uit hoe de resultaten tot stand zijn gekomen.

2 Samenvatting

In figuur 1 en tabel 1 wordt een overzicht gegeven van de twee verschillende scenario's voor de benutting van het budgettaire Wlz-kader 2023.

- Het **scenario op basis van declaraties** bevat een prognose waarbij historische declaratiegegevens (zorg in natura t/m februari 2023 en pgb t/m juni 2023) worden gebruikt. Dit scenario laat zien hoe de zorglevering verloopt op basis van ongewijzigd beleid, oftewel de ontwikkeling van de zorgprofielen, leveringsvormen en gebruik van prestaties worden voortgezet vanuit het verleden.
- Het tweede scenario bevat een **prognose op basis van indicaties**. Hiervoor is de naieve raming (zie bijlage 7.2) als basis gebruikt en daarbovenop is een financiële groei gezet op basis van het verloop van de indicaties. Het financiële effect is gebaseerd op 2021 en laat dus de uitgaven zien als rekening wordt gehouden met de gemiddelde uitgaven per zorgprofiel in dat jaar.

Voor **ggz-wonen** is het groeiscenario opgenomen. Dit scenario geeft de verwachte benutting weer als de instroom van ggz-wonen cliënten in de eerste maanden van 2023 (peildata 1 januari 2023 t/m 1 juni 2023) ook in de rest van 2023 doorzet.

De zwarte stippellijn in figuur 1 geeft het Wlz-kader weer. Dit is de kaderstand uit de Meerjarige voorlopige Kaderbrief Wlz (2023-2028) van VWS¹. Hierbij hebben we het door VWS beschikbaar gestelde bedrag voor VG7 (ad € 40 miljoen) toegevoegd².

In tabel 1 hebben we rekening gehouden met de manoeuvreerruimte voor zorg in natura ad 0,3% die VWS heeft verwerkt in het Wlz-kader om het zorginkoopproces soepel te laten verlopen. In de rest van het document hebben we deze manoeuvreerruimte buiten beschouwing gelaten, en weerspiegelen de cijfers de verwachte benutting bij de nacalculatie.

In de prognoses voor deze julibrief zijn we op een aantal punten afgeweken van onze standaardmethode. Dit lichten we hieronder toe.

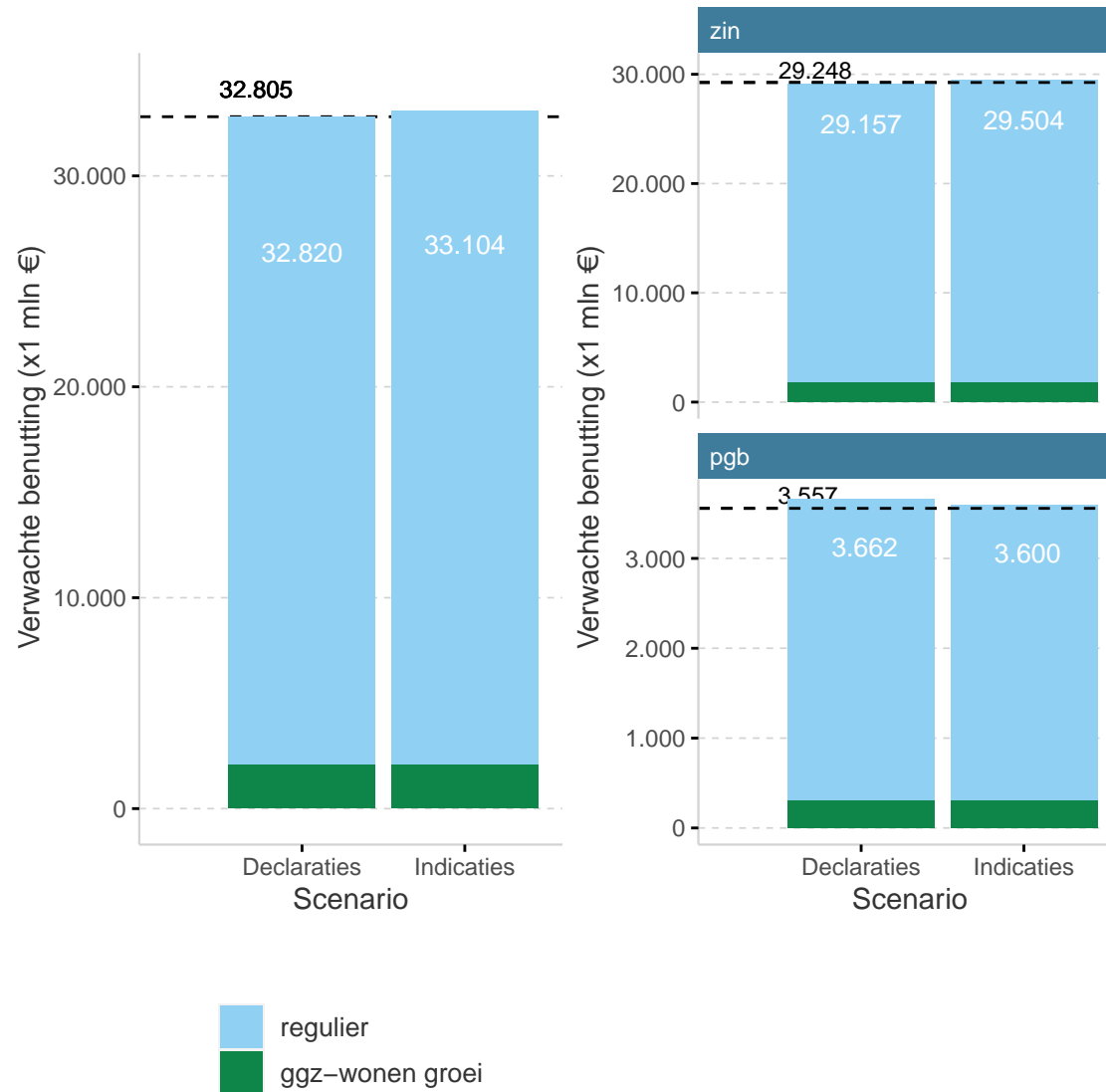
- **Nieuwe prestatie Expertisecentra Korsakov:** In 2022 is gestart met expertisecentra voor Wlz-cliënten met het syndroom van Korsakov. Hiervoor is in de definitieve kaderbrief 2023 een bedrag van € 21,2 miljoen beschikbaar gesteld. In de declaratiedata die we gebruiken voor de prognoses zit er slechts 12 maanden aan declaraties hiervoor. Dit is niet voldoende om een betrouwbare prognose te maken voor 2023. Daarom hebben we besloten deze prestaties niet mee te nemen in de reguliere prognose en bij de zorgkantoren een uitvraag te doen voor deze kosten. De uitkomst van deze uitvraag voegen we als losse post toe aan de uitkomsten van de prognoses in tabel 1.

¹ Zie: <https://www.rijksoverheid.nl/documenten/brieven/2023/06/22/meerjarige-voorlopige-kaderbrief-wlz-2023-2028> (Meerjarige voorlopige kaderbrief Wlz 2023-2028 d.d. 22 juni 2023 met kenmerk 3609771-1049564-LZ)

² Zie Voorjaarsnota 2023, d.d. 28 april 2023

- **Nieuwe prestaties Wet zorg en dwang** : Een aantal onderdelen rondom de afgifte van de medische verklaringen Wet zorg en dwang zijn als aparte prestatie opgenomen en zijn geen onderdeel meer van de integrale zorgprestaties per 2022. We hebben de jaarlijkse uitgaven van de prestaties geraamd op € 4,8 miljoen. In verband met de budgetneutrale wijziging van deze nieuwe prestaties is een correctie van het geraamde bedrag doorgevoerd op andere prestaties. In de declaratiedata die worden meegenomen in onze prognoses zit slechts 12 maanden aan declaraties voor deze prestaties. Dit is niet voldoende voor een betrouwbare prognose voor de toekomst. Daarom hebben we besloten deze prestaties uit te sluiten van onze reguliere prognoses, en bij de zorgkantoren uit te vragen welke uitgaven zij in 2023 verwachten voor de nieuwe prestaties Wet zorg en dwang. Deze uitgaven voegen we als losse post toe aan de prognoses in tabel 1. Om deze reden hebben we de volgende prestaties uit de prognoses gehaald: Z1007, Z1008, Z1009, V1009, Z1010, V1010, Z1011, V1011.
- **Transitiemiddelen**: In 2022 werd het kader opgehoogd met € 30 miljoen voor het regionaal stimuleringsbudget Wlz en € 40 miljoen voor de regiobudgetten scheiden wonen en zorg. De zorgkantoren hebben aangegeven deze bedragen in 2023 nog niet te hebben verwerkt in de tarieven, waardoor deze nog niet meelopen in prognoses. Per 2024 worden deze bedragen wel opgenomen in de tarieven. Bij de zorgkantoren hebben wij uitgevraagd welke bedragen zij verwachten uit te geven aan deze transitiemiddelen in 2023. Het gaat om een totaalbedrag van €68 miljoen.

Figuur 1: Landelijke (verwachte) benutting per scenario totaal (links) en voor zin en pgb (rechts) (x €1 mln)



Tabel 1: Overzicht prognoses 2023 (x €1 mln)

Scenario regulier	Scenario Declaraties	Scenario Indicaties
Scenario Ggz-wonen	Groei scenario	Groei scenario
Zorg in natura, exclusief ggz-wonen* **	27.297	27.644
Prestatie expertisecentra Korsakov	16	16
Wet zorg en dwang	6	6
Transitiemiddelen	68	68
Persoonsgebonden budget, exclusief ggz-wonen	3.359	3.296
Zorg in natura, ggz-wonen	1.770	1.770
Persoonsgebonden budget, ggz-wonen	304	304
Totale benutting	32.820	33.104
Benodigde manoeuvreerruimte (0,3% bij zin)	88	89
Totale benutting inclusief manoeuvreerruimte	32.908	33.193
Kader***	32.805	32.805
Verschil	-103	-388

* Dit is inclusief de uitgaven die niet meegenomen worden in de maandelijkse declaratiedata (AW319), maar door een aantal zorgkantoren bij de nacalculatie worden opgevoerd. Deze verwachte uitgaven hebben de zorgkantoren met de NZa gedeeld. In totaal gaat het om een bedrag van € 63 miljoen.

** In deze uitgaven is ook het bedrag dat door VWS beschikbaar is gesteld voor VG7 (ad € 40 miljoen) opgenomen, zie ook de Voorjaarsnota 2023, d.d. 28 april 2023. In de overige tabellen in dit rapport laten we dit bedrag buiten beschouwing.

*** Dit is de kaderstand uit de Meerjarige voorlopige Kaderbrief Wlz (2023-2028) van VWS. Deze kaderstand is inclusief het door VWS beschikbaar gestelde bedrag voor VG7 (ad € 40 miljoen). In de rest van dit rapport laten we dit bedrag buiten beschouwing.

3 Scenario declaraties

Het scenario op basis van declaraties bevat de verwachte benutting van het kader als de historische declaratietrend wordt doorgezet. Het is gebaseerd op historische declaratiegegevens: zorg in natura t/m februari 2023 en pgb t/m juni 2023 worden gebruikt.

3.1 Benutting budgettair kader Wlz op landelijk niveau

In tabel 10 wordt een overzicht gegeven van de verwachte benutting van het totale budgettair kader Wlz 2023. De eerste kolom geeft de prognose voor zorg in natura (zin) exclusief extra posten weer. Deze extra posten zijn apart weergegeven in tabel 4. Ook de aanvullende posten zoals genoemd in de overzichtstabel (prestatie expertisecentra Korsakov, wet zorg en dwang, transitiemiddelen) en ggz-wonen zijn in de eerste kolom buiten beschouwing gelaten.

Tabel 2: Landelijke (verwachte) benutting zin en pgb (x €1 mln)

Kostengroep	Verwachte benutting excl. extra posten (€)	Verwachte benutting totaal (€)	Verwachte benutting totaal, incl. ggz-w groei scenario (€)	Wlz-kader (€)	Beschikbare ruimte (€)	Beschikbare ruimte (%)
zin	27.095	27.347	29.118	29.208	90,5	0,31
pgb	3.359	3.359	3.663	3.557	-105,8	-2,97
Totaal	30.453	30.706	32.780	32.765	-15,3	-0,05

3.2 Benutting budgettair kader Wlz op Wlz-uitvoerder niveau

In tabel 3 wordt een overzicht van de verwachte benutting van het totale budgettair kader Wlz 2023 gegeven per Wlz-uitvoerder (exclusief ggz-wonen). De uitkomst van de zorg in natura prognose wordt weergegeven inclusief extra posten. In tabel 4 wordt inzicht gegeven in de extra posten. Daarnaast zijn de aanvullende posten zoals genoemd in de overzichtstabel (prestatie expertisecentra Korsakov, wet zorg en dwang, transitiemiddelen) hierin opgenomen.

Tabel 3: Landelijke (verwachte) benutting zin en pgb per Wlz-uitvoerder (x €1 mln)

Niveau	Verwachte benutting incl. extra posten (€)	Verwachte benutting pgb (€)
CZ	5.677	787
DSW	711	96
Menzis	3.793	400
Salland	362	29
VGZ	5.792	682
Zilveren Kruis	9.693	1.259
Zorg en Zekerheid	1.319	105
Totaal	27.347	3.359

In tabel 4 worden de extra posten los van elkaar en per Wlz-uitvoerder inzichtelijk gemaakt. Dit laten we alleen in dit scenario zien en niet bij het scenario op basis van indicaties. In de tabel is namelijk te zien welke extra posten er voor het hele jaar worden meegenomen. Bij het nul-scenario worden alleen de extra posten van de maanden die meegenomen worden in het nul-scenario meegenomen. Het scenario op basis van indicaties wordt met een vaste prijs per indicatie gerekend en daar spelen extra posten geen rol.

Tabel 4: Landelijke (verwachte) benutting extra posten per Wlz-uitvoerder (x €1.000)

Niveau	Lege crisisbedden (€)	Na-ijl effect (€)	Na-ijl effect meerzorg (€)	Niet beïnvloedbare factoren (€)	Totaal extra posten (€)
CZ	5.822	26.910	0	2.109	34.841
DSW	1.522	2.372	0	0	3.894
Menzis	3.004	12.413	0	0	15.417
Salland	478	1.978	0	0	2.456
VGZ	7.584	41.842	0	0	49.426
Zilveren Kruis	8.423	32.720	165	7.122	48.430
Zorg en Zekerheid	2.107	6.062	141	0	8.310
Totaal	28.940	124.299	305	9.231	162.775

4 Scenario indicaties

Het scenario op basis van indicaties bevat de verwachte benutting van het kader als er rekening gehouden wordt met de indicatiegroei van de laatste 12 maanden. De naieve raming (zie bijlage 7.2) is als basis gebruikt en daarbovenop is een financiële groei voor de rest van het jaar gezet op basis van het verloop van de indicaties in de afgelopen 12 maanden. Het financiële effect is gebaseerd op 2021. Dit laat dus de uitgaven zien als rekening wordt gehouden met de gemiddelde uitgaven per zorgprofiel van dat jaar.

4.1 Benutting budgettair kader Wlz op landelijk niveau

In tabel 5 wordt een overzicht gegeven van de verwachte benutting van het totale budgettair kader Wlz 2023. De eerste kolom geeft verwachte benutting weer. De aanvullende posten zoals genoemd in de overzichtstabel (prestatie expertisecentra Korsakov, wet zorg en dwang, transitie middelen) zijn hier wel aan toegevoegd. Het zin- en pgb-kader zetten we af tegen de verwachte benutting.

Tabel 5: Landelijke (verwachte) benutting zin en pgb (x €1 mln)

Kostengroep	Verwachte benutting totaal (€)	Verwachte benutting totaal, incl. ggz-w groei scenario (€)	Wlz-kader (€)	Beschikbare ruimte (€)	Beschikbare ruimte (%)
zin	27.694	29.464	29.208	-256	-0,9
pgb	3.296	3.600	3.557	-43	-1,2
Totaal	30.990	33.064	32.765	-299	-0,9

4.2 Benutting budgettair kader Wlz op Wlz-uitvoerder niveau

In tabel 6 wordt een overzicht van de verwachte benutting van het totale budgettair kader Wlz 2023 gegeven per Wlz-uitvoerder (exclusief ggz-wonen). De aanvullende posten zoals genoemd in de overzichtstabel (prestatie expertisecentra Korsakov, wet zorg en dwang, transitie middelen) zijn toegevoegd aan de verwachte benutting.

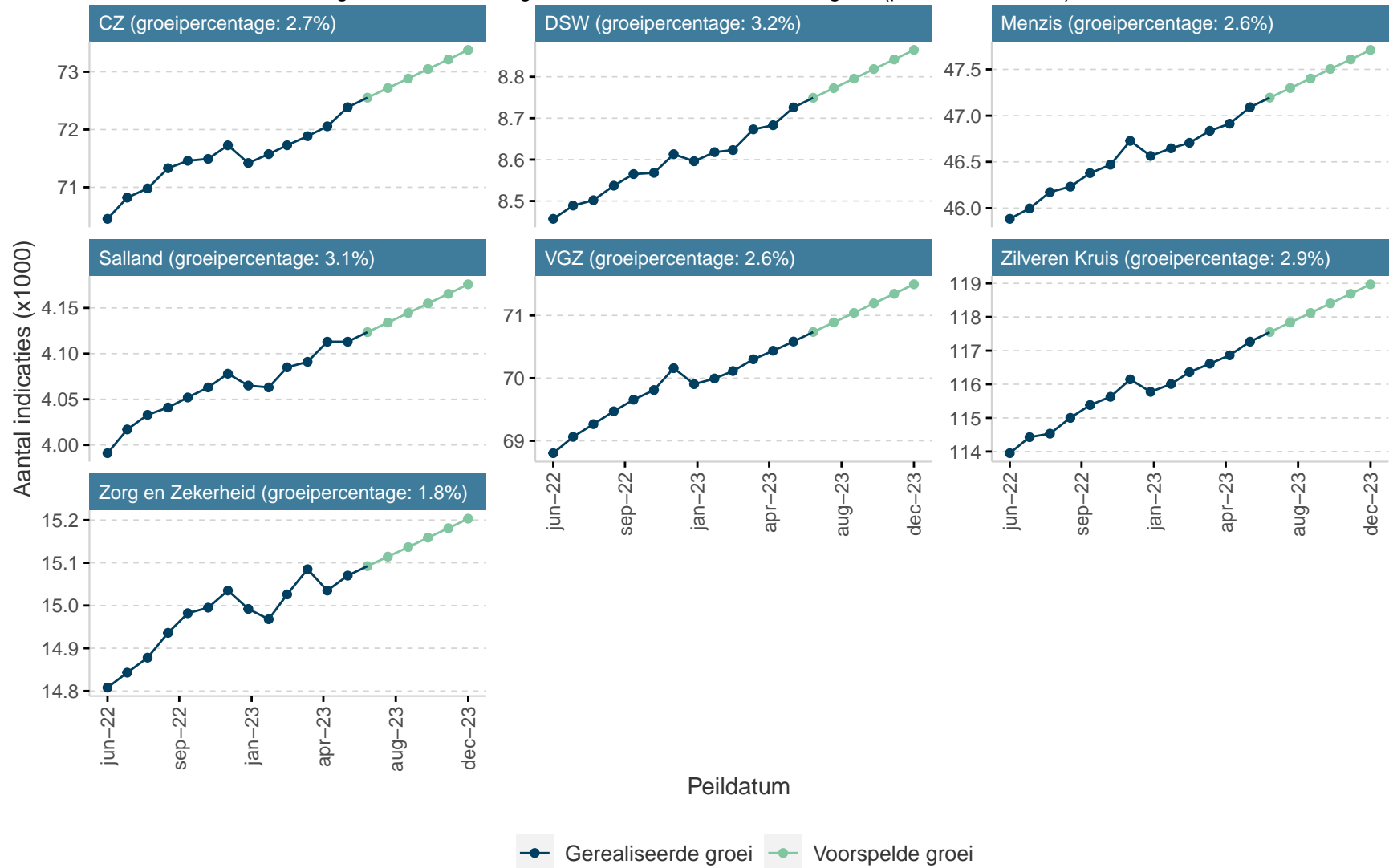
Tabel 6: Landelijke (verwachte) benutting zin en pgb per Wlz-uitvoerder (x €1 mln)

Niveau	Verwachte benutting incl. extra posten (€)	Verwachte benutting pgb (€)
CZ	5.761	775
DSW	725	92
Menzis	3.854	395
Salland	366	28
VGZ	5.856	674
Zilveren Kruis	9.797	1.230
Zorg en Zekerheid	1.335	102
Totaal	27.694	3.296

4.3 Indicatie-trend per Wlz-uitvoerder

In figuur 2 wordt inzicht gegeven in de indicatie-trend (exclusief ggz-wonen indicaties) per Wlz-uitvoerder die wordt gebruikt voor dit scenario. Dit is het groeipercentage in de periode 1 juni 2022 - 1 juni 2023.

Figuur 2: Ontwikkeling aantal indicaties en verwachte groei (per Wlz-uitvoerder)

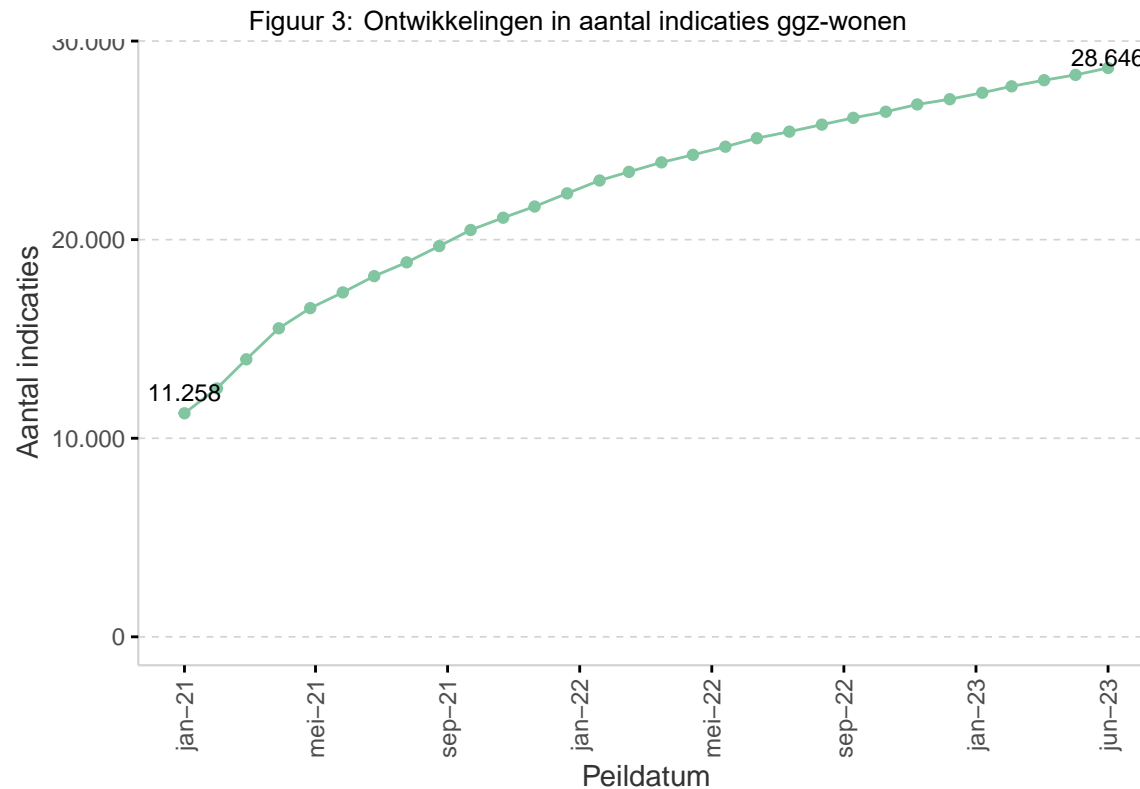


Bron: CIZ, bewerking NZa

5 Benutting budgettair kader ggz-wonen

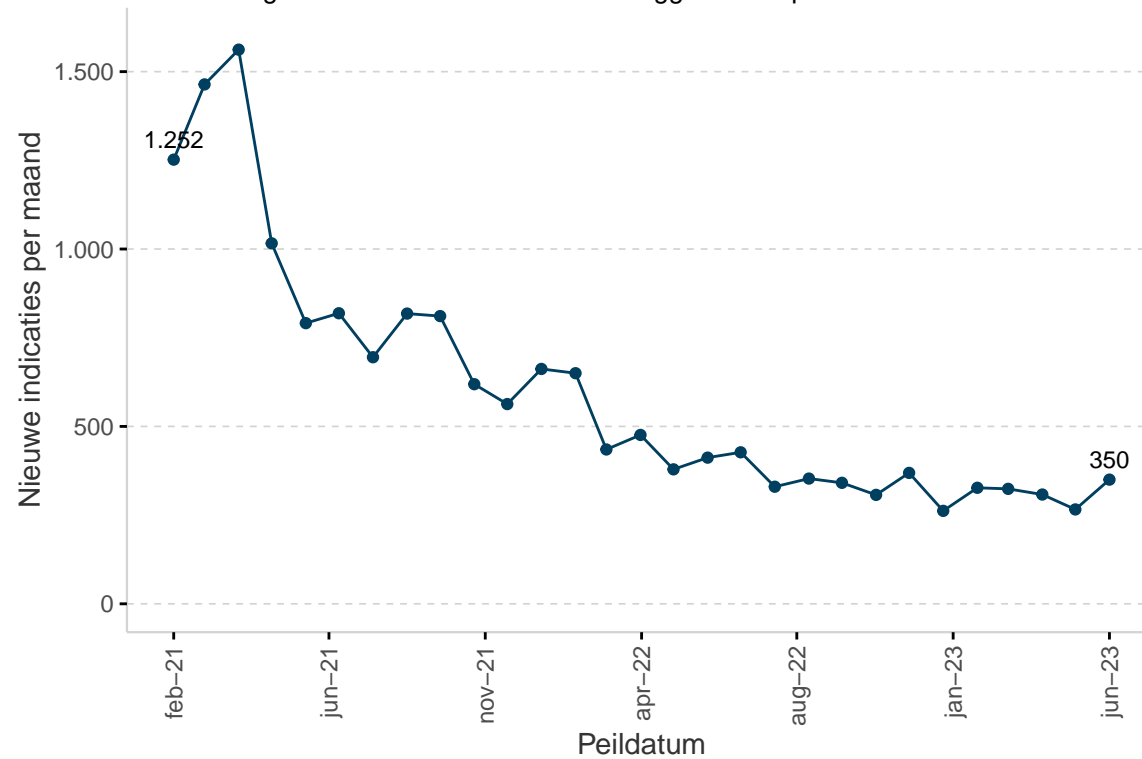
Sinds 1 januari 2021 kunnen volwassenen met een psychische stoornis die voldoen aan de inhoudelijke toelatingscriteria van de Wlz, toegang krijgen tot de Wlz. Aanvragen voor ggz-wonen konden worden gedaan vanaf 1 januari 2020.

In figuur 3 wordt het aantal cliënten met een ggz-wonen indicatie weergegeven, vanaf de start van de instroom (1 januari 2021) tot en met het meest recente peilmoment (1 juni 2023).



In figuur 4 is de groei in het aantal ggz-wonen indicaties per maand weergegeven.

Figuur 4: Groei in aantal indicaties ggz-wonen per maand



Vanaf maart 2022 zien we een lichte afname van het aantal nieuwe ggz-wonen indicaties en dit lijkt enigzins te stabiliseren. We schetsen twee verschillende scenario's.

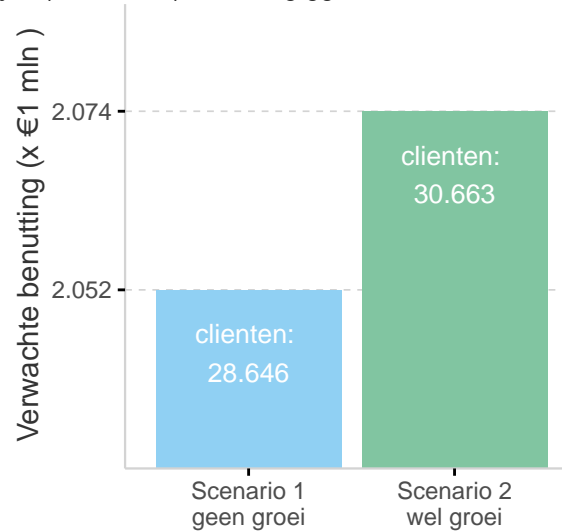
Scenario 1 is een naïef scenario, waarbij we het aantal uitstaande indicaties op 1 juni 2023 als uitgangspunt nemen en we geen rekening houden met verdere groei in 2023. Dit geeft een inschatting van de uitgaven die er mee gemoeid zijn om aan alle cliënten die op 1 juni 2023 een indicatie voor ggz-wonen hadden, ook in de rest van 2023 zorg te verlenen.

Scenario 2 is een voortzetting van de maandelijkse groei vanaf januari 2023. Hiervoor nemen we het gemiddeld aantal nieuwe cliënten in de maanden januari t/m juni 2023 (peildatum is de eerste dag van de maand) als uitgangspunt voor de groei per maand.

In figuur 5 zijn de uitkomsten van beide scenario's weergegeven. Daarbij is ook aangegeven met hoeveel cliënten er per scenario wordt gerekend. Voor beide scenario's houden we rekening met het feit dat er groei plaatsvindt gedurende het jaar en dus niet alle cliënten het hele jaar zorg ontvangen.

In de berekening hebben we de bedragen voor de leveringsvorm mpt buiten beschouwing gelaten. Dit omdat deze reeds worden meegenomen in de reguliere prognoses.

Figuur 5: Landelijke (verwachte) benutting ggz-wonen voor scenario 1 en 2 in 2023



5.1 Benutting budgettair kader ggz-wonen Wlz op landelijk niveau

In tabel 7 wordt weergegeven wat de geprognosticeerde uitgaven zijn.

Tabel 7: Landelijke (verwachte) benutting zin en pgb ggz-wonen 2023 (x €1 mln)

Kostengroep	Verwachte benutting totaal scenario 1 (€)	Verwachte benutting totaal scenario 2 (€)
zin	1.751	1.770
pgb	301	304
Totaal	2.052	2.074

5.2 Benutting budgettair kader ggz-wonen Wlz op Wlz-uitvoerder niveau

In onderstaande tabellen wordt een overzicht van de uitgaven aan ggz-wonen in 2023 gegeven, uitgesplitst naar Wlz-uitvoerder, zowel voor het nul-scenario (tabel 8) als voor het groeiscenario (tabel 9).

Tabel 8: Landelijke (verwachte) benutting zin en pgb per Wlz-uitvoerder (x1 mln) - Nul scenario

Niveau	Verwachte benutting zin (€)	Verwachte benutting pgb (€)
VGZ	299	60
CZ	359	80
DSW	46	7
Eno	23	5
Menzis	241	40
Zilveren	745	102
Kruis		
Zorg en Zekerheid	40	8
Totaal	1.751	301

Tabel 9: Landelijke (verwachte) benutting zin en pgb per Wlz-uitvoerder (x €1 mln) - Groei scenario

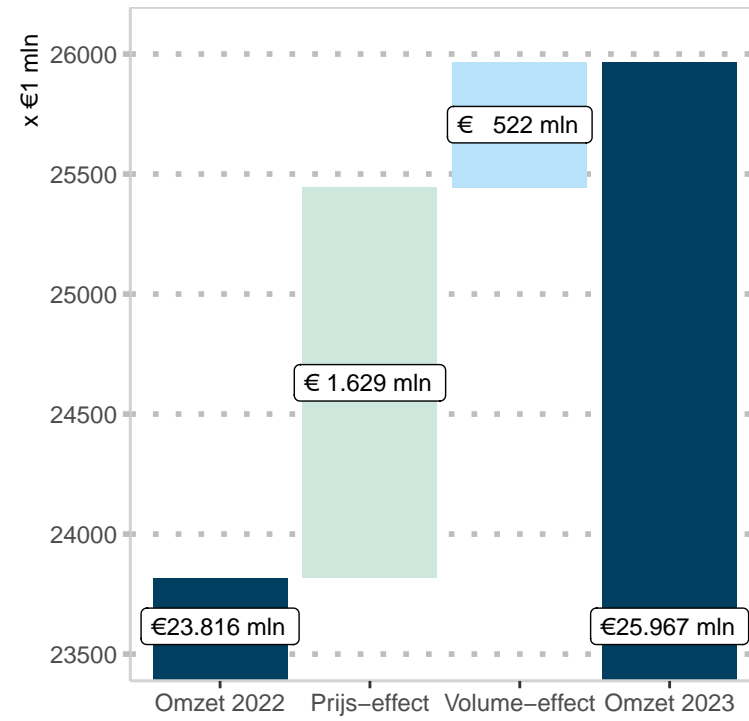
Niveau	Verwachte benutting zin (€)	Verwachte benutting pgb (€)
VGZ	303	60
CZ	362	81
DSW	46	7
Eno	23	5
Menzis	244	41
Zilveren	752	103
Kruis		
Zorg en Zekerheid	40	8
Totaal	1.770	304

6 Aanvullende analyses

6.1 Prijs en volume-effecten

In figuur 6 wordt een overzicht van de verwachte omzetontwikkeling van het zin-kader weergegeven, exclusief ggz-wonen. De verwachte omzetontwikkeling van 2023 wordt ten opzichte van de omzet 2022, uitgesplitst in het prijs-effect en het volume-effect, weergegeven. De gegevens volgen uit het scenario op basis van declaraties. Alleen de prestaties waarvoor zowel in het huidige jaar als in het vorige jaar gegevens van waren zijn hierin meegenomen. Dit verklaart waarom de omzetten niet precies overeenkomen met het de uitkomsten van het scenario. Het prijs-effect wordt veroorzaakt door prestaties die over de jaren heen worden geïndexeerd of stijgen door bijvoorbeeld het toevoegen van de kwaliteitsmiddelen (die per 2022 in de tarieven zitten en niet meer lumpsum worden gedeclareerd), en door het kortingseffect (verschillen tussen de kortingspercentages van 2023 en 2022).

Figuur 6: Landelijke (verwachte) omzetontwikkeling zorg in natura



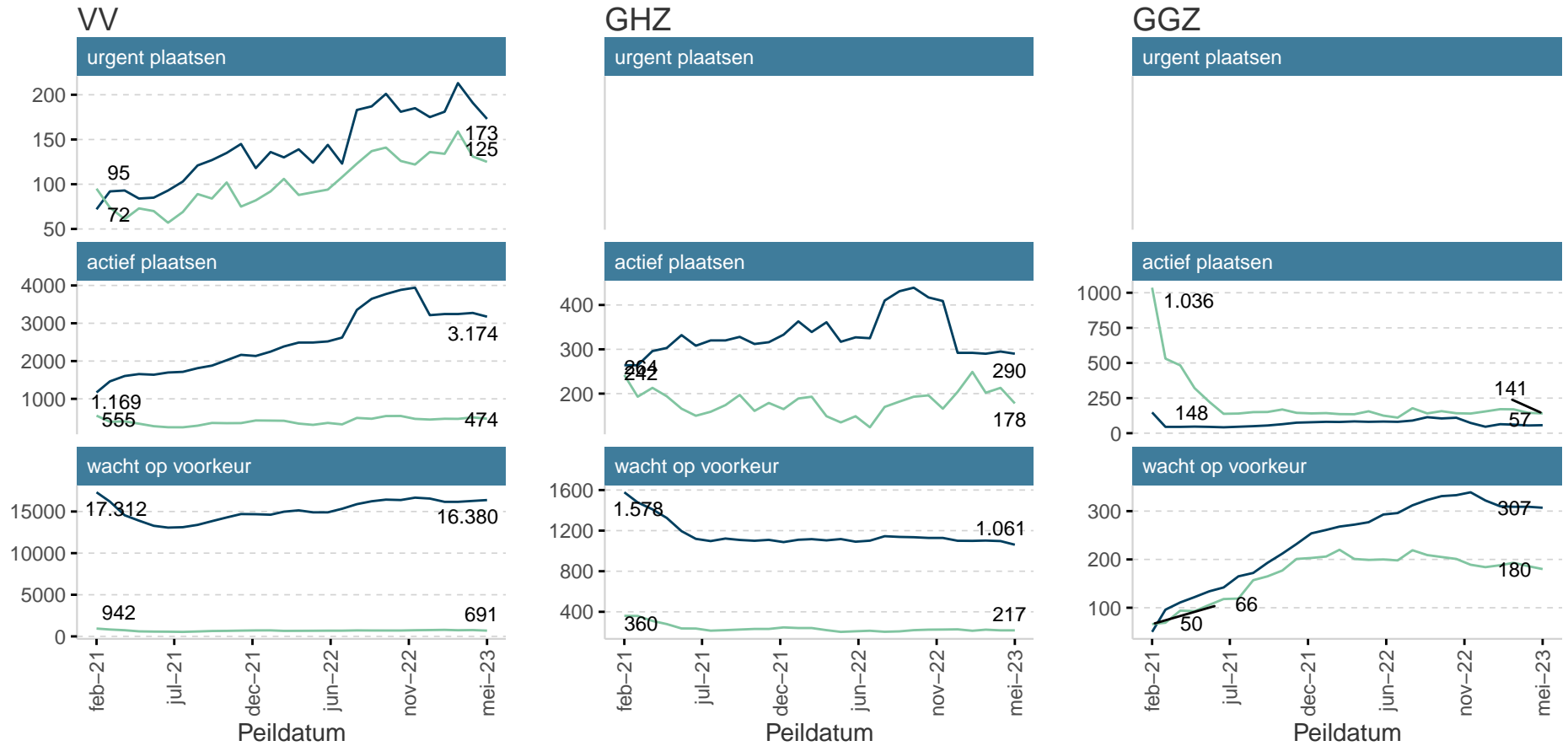
6.2 Wachlijsten wlz

De ontwikkeling van de wachtlijsten van de Wlz wordt weergegeven in figuur 7. Hier wordt inzicht gegeven de ontwikkeling van het aantal wachtenden per wachtstatus en wordt aangegeven of de wachtenden wel of geen zorg vanuit de Wlz ontvangen.

We onderscheiden drie wachtstatus, namelijk urgent plaatsen (wachtstatus die aangeeft dat opname voor de cliënt op (zeer) korte termijn noodzakelijk is), actief plaatsen (wachtstatus die aangeeft dat opname voor de cliënt binnen 1 of enkele maanden noodzakelijk is) en wacht op voorkeur (wachtstatus die aangeeft dat de cliënt opgenomen wil worden, maar pas als aan een aantal randvoorwaarden wordt voldaan). Daarnaast is er ook nog de wachtstatus 'wacht uit voorzorg'. Aangezien dit gaat over cliënten die nog geen opnamewens hebben, worden die hier niet gepresenteerd.

Per 2021 zijn de wachtstatussen veranderd. Dit betekent dat bij het lezen en interpreteren van de getoonde cijfers rekening gehouden moet worden dat er sprake is van een tijdelijke overgangssituatie, waarin nog verschuivingen kunnen plaatsvinden van oude naar nieuwe wachtstatussen.

Figuur 7: Ontwikkeling aantal wachtenden per sector



*De categorieën waarvoor de aantallen lager zijn dan 10 zijn vanwege onthullingsrisico's niet weergegeven.

— met zorg — zonder zorg

Bron: ZINL, bewerking NZa

In de figuur valt het volgende op:

- Het aantal wachtenden voor de v&v met de wachtstatus ‘wacht op voorkeur’ is na een daling in de eerste maanden van 2021, inmiddels gestabiliseerd. Het aantal wachtenden (v&v) met de wachtstatus ‘actief plaatsen’ neemt geleidelijk toe. De wachtenden hebben grotendeels al zorg vanuit de Wlz. Het betreft waarschijnlijk cliënten die willen overstappen van extramurale Wlz-zorg naar zorg met verblijf. In onze prognoses houden we rekening met een trend van zorg met verblijf uit het verleden. Dit betekent dat in de prognoses de mate waarin cliënten vanuit een extramurale setting opgenomen worden in zorg met verblijf, aansluit op de mate waarin dit zich ook in het verleden ook heeft voorgedaan.
- Het aantal wachtenden in de sector ghz betreft voornamelijk cliënten met de wachtstatus ‘wacht op voorkeur’. Het aantal wachtenden is al geruime tijd gestabiliseerd, na een daling in de eerste maanden van 2021.
- Het aantal wachtenden (actief plaatsen) in de ggz is in de eerste maanden van 2021 relatief hoog en neemt vervolgens sterk af. Dit heeft waarschijnlijk te maken met het feit dat aan het begin van 2021 een grote groep toegang heeft gekregen tot de Wlz (ggz-wonen) en dat het een tijd heeft geduurd voordat ze ook zorg vanuit de Wlz hebben ontvangen (waarbij ze in die periode nog zorg ontvingen vanuit de Wmo en/of Zvw op basis van een overgangsrecht).

Financiële waarde wachtlijsten

We hebben een benadering gemaakt van het bedrag dat nodig is om de wachtlijsten op te lossen. Dit bedrag wordt niet meegenomen in de reguliere prognoses en komt daar dus bovenop. We willen benadrukken dat geld alleen niet genoeg is om de wachtlijsten op te lossen, voldoende personeel en daadwerkelijke ruimte is daar ook voor nodig. De categorie ‘wachten op voorkeur’ is hierbij buiten beschouwing gelaten: ze hebben immers al (een vorm van) zorg en de voorkeursplek in een andere locatie/instelling zou budgetneutraal moeten plaatsvinden.

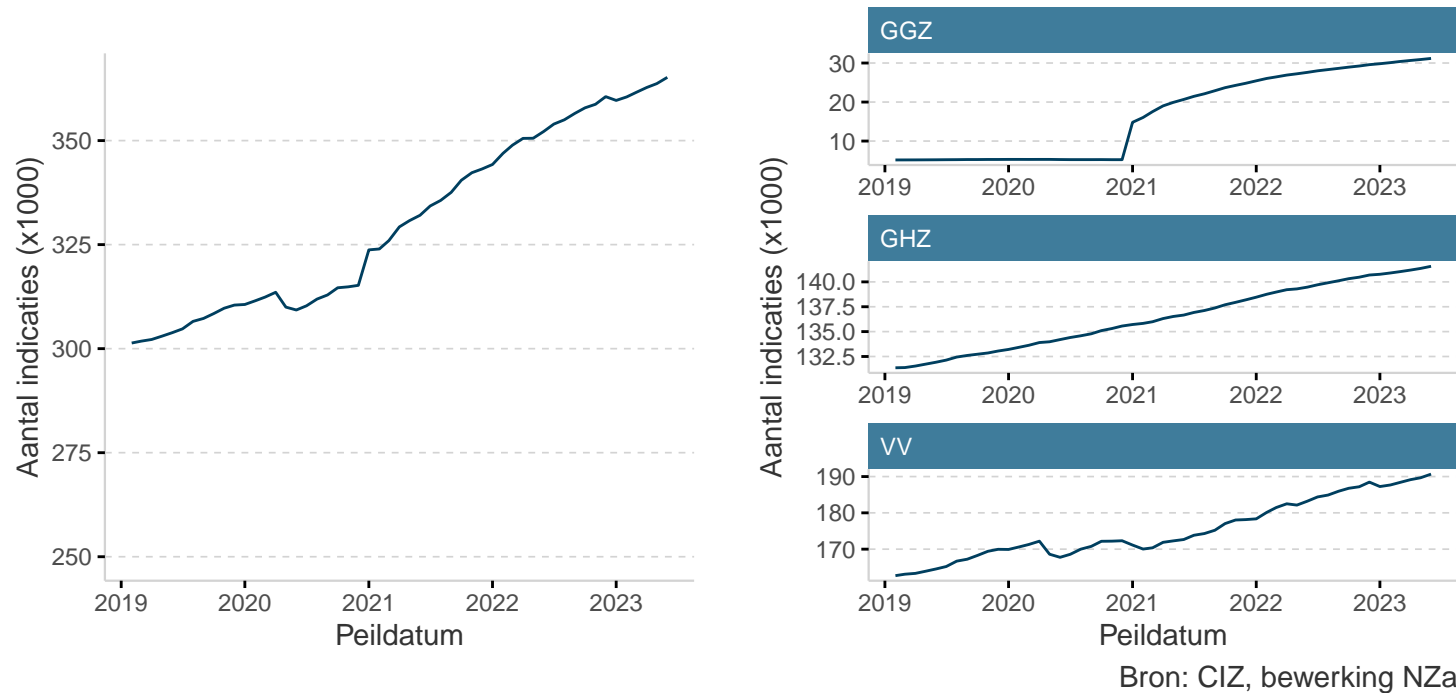
Tabel 10: Financiële waarde wachtlijsten (x €1 mln)

Sector	Waarde
GHZ	14,1
VV	62,9
Totaal	77,0

6.3 Ontwikkelingen indicaties

In figuur 8 zien we de ontwikkelingen van het aantal uitstaande indicaties, allereerst landelijk (links) en daarna per sector (rechts).

Figuur 8: Ontwikkelingen in aantal indicaties (totaal en per sector)



In de figuur valt het volgende op:

- Het aantal uitstaande indicaties in de ggz is sterk toegenomen vanaf het begin van 2021. Dit heeft te maken met de openstelling van de Wlz per 1-1-2021 voor een nieuwe doelgroep (ggz-wonen).
- Het aantal uitstaande indicaties in de ghz vertoont al enkele jaren een stabiel patroon. Ook tijdens de corona-pandemie is het aantal uitstaande indicaties trendmatig doorgesloegen.

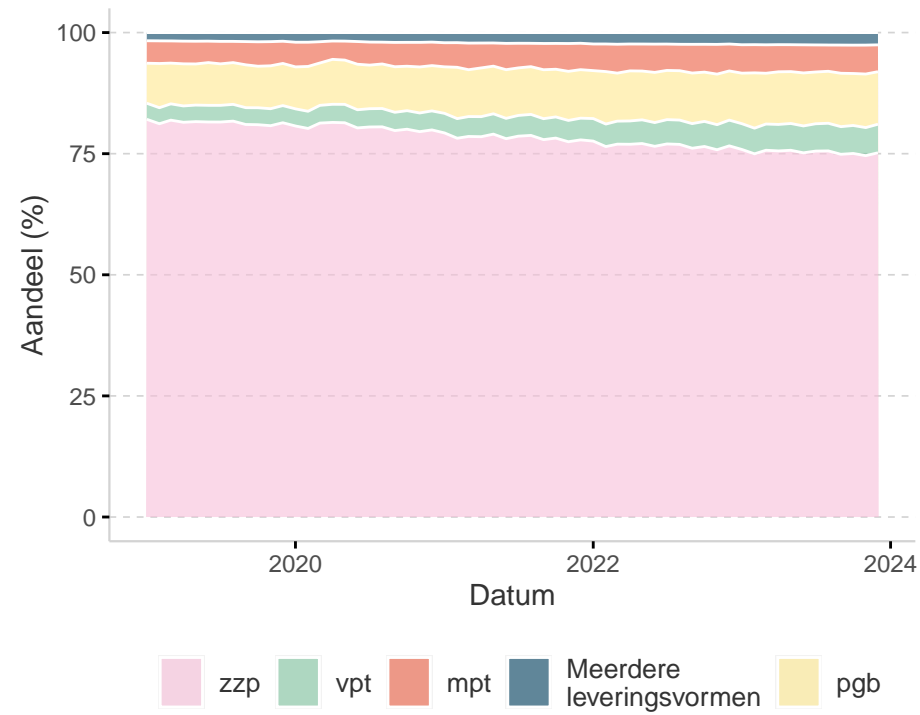
- Het aantal uitstaande indicaties in de v&v laat sterke corona-effecten zien. In de coronaperiode (vanaf februari 2020) is zichtbaar dat het aantal indicaties sterk afneemt. Na deze eerste golf neemt het aantal indicaties weer toe, om vervolgens aan het eind van 2020 weer een daling te laten zien. Inmiddels zien we al enkele maanden een herstel van het aantal uitstaande v&v-indicaties en heeft de huidige groei ongeveer dezelfde trend als in 2019 voor de corona-pandemie.

6.4 Ontwikkeling leveringsvormen

Hieronder wordt de ontwikkeling van de leveringsvormen per maand sinds 2019 weergegeven. Dit geeft een beeld van de leveringsvormen die worden afgenomen en hoe de ontwikkeling hierin is over tijd. Dit heeft ook invloed op de prognoses, aangezien elke leveringsvorm een ander financieel effect heeft. De ontwikkeling is relatief weergegeven op basis van het aandeel van de omzet ten opzichte van het totaal. Voor data voor het restant van 2022 is gebruik gemaakt van prognoses.

De indeling is gemaakt op prestatieniveau. De indeling naar leveringsvorm in onze beleidsregels is bepalend voor de indeling. Zo zijn bijvoorbeeld alle prestaties die horen bij de leveringsvorm zzp ingedeeld in de leveringsvorm 'zzp'. De prestaties die niet specifiek aan een leveringsvorm kunnen worden toegewezen, zoals meerzorg en een aantal dagbestedingsprestaties (die zowel bij de leveringsvorm zzp als vpt horen) zijn ingedeeld bij 'meerdere leveringsvormen'. Met deze analyse willen we een globaal beeld geven van de ontwikkelingen over de jaren heen tussen de verschillende leveringsvormen. Zo wordt duidelijk dat door de jaren heen het gebruik van zzp geleidelijk aan afneemt. Het aandeel van de overige leveringsvormen neemt juist toe.

Figuur 9: Ontwikkelingen leveringsvormen



Tabel 11: Ontwikkeling leveringsvorm over de jaren (in perc.)

Jaar	zzp	vpt	mpt	meerdere leveringsvormen	pgb
2019	81,4	3,4	4,7	1,8	8,7
2020	80,5	3,8	4,7	1,9	9,2
2021	78,4	4,2	5,2	2,2	10,0
2022	76,7	5,0	5,7	2,4	10,2
2023	75,3	5,6	5,7	2,5	10,8

6.5 Tariefpercentages Wlz-uitvoerder

Op basis van de maximum beleidsregelwaarden, die door de Nza per prestatie worden vastgesteld, maken Wlz-uitvoerders inkoopafspraken met zorgaanbieders. Wlz-uitvoerders korten daarbij de maximum beleidsregelwaarden. In tabel 12 laten we de (gewogen) gemiddelde tariefpercentages zien per Wlz-uitvoerder. De tariefpercentages zijn berekend door de afgesproken prijzen af te zetten tegen de maximum beleidsregelwaarden van dezelfde prestatie (inclusief nhc en nic). Hierbij moet opgemerkt worden dat de hier genoemde tariefpercentages verschillen van kortingspercentages zoals zorgkantoren opnemen in hun zorginkoopgids. Allereerst zijn die geschoond voor de nhc en nic, waar geen kortingspercentage op wordt toegepast. Daarnaast zijn de hieronder genoemde percentages het (gewogen) gemiddelde over alle sectoren en zorgprofielen. Ook kunnen afspraken over het tariefpercentage binnen een Wlz-uitvoerder verschillen. Verder geldt dat als er nog geen declaraties van een prestatie voor 2023 bekend zijn of het declaratievolume van een prestatie (sterk) achterloopt, het gewicht hiervan in het gemiddelde minder is dan normaal gesproken verwacht wordt. Er is daarvoor niet gecorrigeerd. Tot slot geldt dat een deel van de zorgkantoren uitgaven heeft die niet meelopen in het declaratieverkeer (AW319). Deze uitgaven worden opgevoerd in de nacalculatie. Omdat we voor deze uitgaven niet beschikken over declaratiedata, worden deze niet meegenomen in het berekenen van de tariefpercentages. De werkelijk toegepaste tariefpercentages liggen naar verwachting daardoor iets hoger dan de hier gepresenteerde percentages.

Dit zijn de tariefpercentages die worden gebruikt voor 2022 en 2023.

Tabel 12: Gemiddelde afgesproken prijzen in percentages t.o.v. maximum beleidsregelwaarden (2022 en 2023)

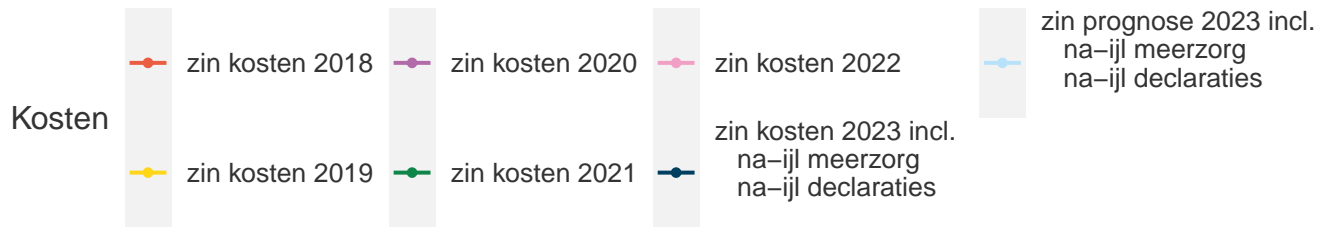
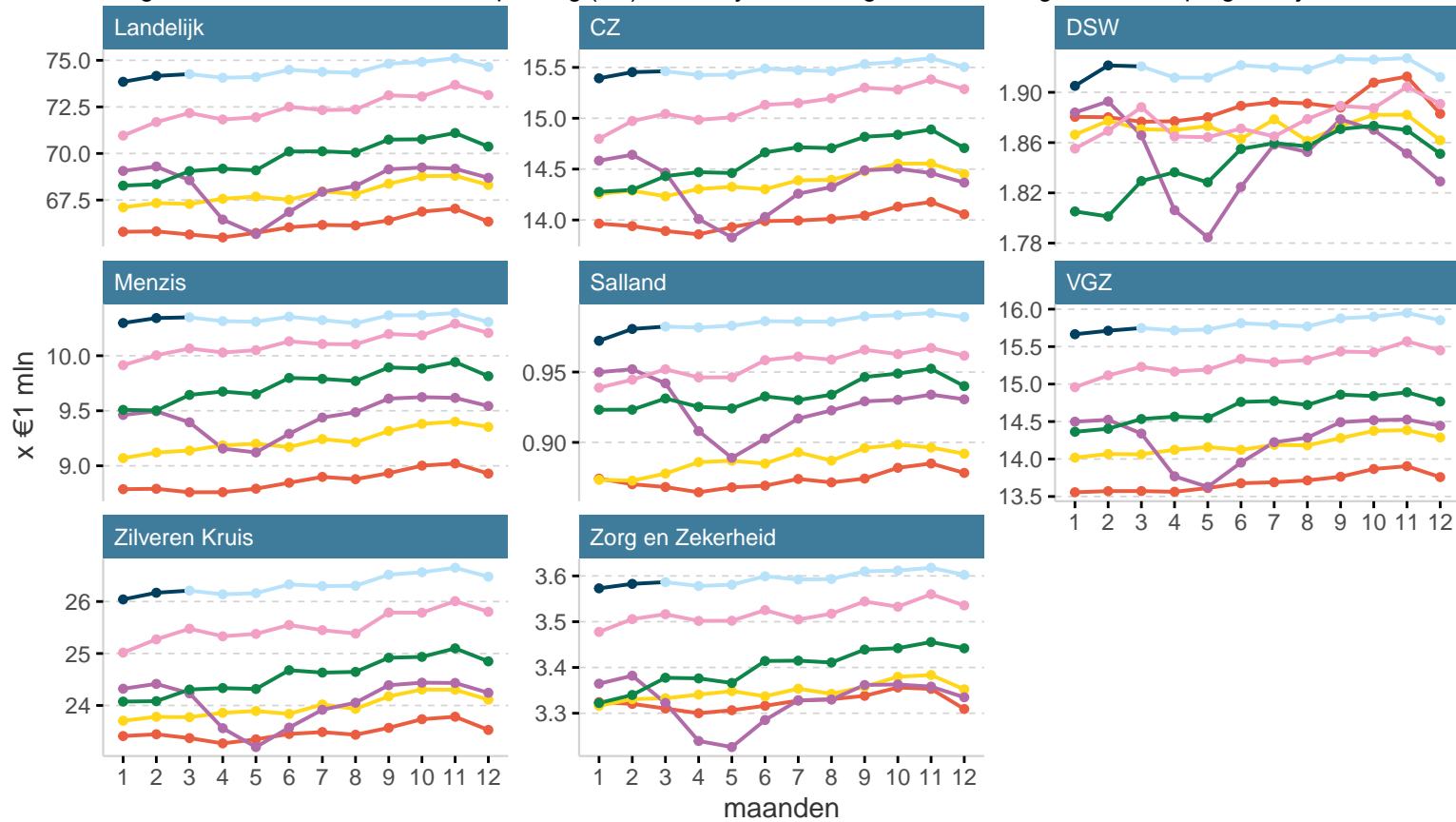
Concessiehouder	2022	2023
CZ	96.77	96.82
DSW	97.01	97.21
Menzis	97.22	97.25
Salland	96.43	96.41
VGZ	96.49	96.32
Zilveren Kruis	96.60	96.25
Zorg en Zekerheid	97.04	97.17
Landelijk	96.73	96.59

7 Bijlage

7.1 Bedrag per dag

Om een inzicht te krijgen in de ontwikkeling van het gemiddelde vergoede bedrag over de jaren heen laten we in figuur 10 deze bedragen per dag zien. Om een goede vergelijking te kunnen maken, laten we de aantallen per dag zien in plaats van per maand. De aantallen voor alle jaren zijn gewaardeerd tegen dezelfde tarieven (gemiddeld afgesproken tarieven 2023). Aangezien de crisisbedden niet in de declaratiestroom terecht komen, vallen deze prestaties buiten de analyse. Voor wat betreft de na-ijl effecten zijn de effecten verdeeld over alle maanden van 2023. Aangezien de eerdere jaren vrijwel volledig uitgedeclareerd zijn, zitten de na-ijl effecten voor die jaren in de gemiddelde vergoede bedragen per dag.

Figuur 10: Gemiddelde omzetten per dag (zin) over de jaren heen gewaardeerd tegen tarieven prognose jaar



7.2 Scenario nul (naïeve raming)

Het nul-scenario bevat de verwachte benutting³ van het kader als er geen (verdere) groei van het aantal cliënten in het huidige jaar plaatsvindt. Het februari-punt (2023) is het uitgangspunt voor zorg in natura en de stand in juni (2023) voor pgb (beide geëxtrapoleerd naar heel 2023).

Benutting budgettair kader Wlz op landelijk niveau

In tabel 13 wordt een overzicht gegeven van de verwachte benutting van het totale budgettair kader Wlz 2023. Het zin- en pgb-kader zetten we af tegen de verwachte benutting.

Tabel 13: Landelijke (verwachte) benutting zin en pgb (x €1 mln)

Kostengroep	Verwachte benutting totaal (€)	Verwachte benutting totaal, incl. ggz-w nul scenario (€)	WLZ-kader (€)	Beschikbare ruimte (€)	Beschikbare ruimte (%)
zin	27.274	29.025	29.208	183	0,6
pgb	3.277	3.578	3.557	-21	-0,6
Totaal	30.551	32.604	32.765	161	0,5

Benutting budgettair kader Wlz op Wlz-uitvoerder niveau

In tabel 14 wordt een overzicht van de verwachte benutting van het totale budgettair kader Wlz 2023 gegeven per Wlz-uitvoerder (exclusief ggz-wonen).

Tabel 14: Landelijke (verwachte) benutting zin en pgb per Wlz-uitvoerder (x €1 mln)

Wlz-uitvoerder	Verwachte benutting pgb (€)	Verwachte benutting zin (€)
CZ	771	5.674
DSW	91	711
Menzis	393	3.797
Salland	28	360
VGZ	670	5.766
Zilveren Kruis	1.222	9.651
Zorg en Zekerheid	101	1.315
Totaal	3.277	27.274

³ De verwachte benutting voor zorg in natura is inclusief de aanvullende posten uit tabel 1 (prestatie expertisecentra Korsakov, wet zorg en dwang, transitie-middelen).